



ประกาศองค์การบริหารส่วนตำบลหุบเสลา

เรื่อง ประกวดราคาจ้างก่อสร้างโครงการก่อสร้างอาคารอเนกประสงค์ กองช่าง องค์การบริหารส่วนตำบลหุบเสลา
ด้วยวิธีประกวดราคาอิเล็กทรอนิกส์ (e-bidding)

องค์การบริหารส่วนตำบลหุบเสลา มีความประสงค์จะ ประกวดราคาจ้างก่อสร้างโครงการก่อสร้างอาคารอเนกประสงค์ กองช่าง องค์การบริหารส่วนตำบลหุบเสลา ด้วยวิธีประกวดราคาอิเล็กทรอนิกส์ (e-bidding) ราคาของงานก่อสร้างในการประกวดราคาครั้งนี้เป็นเงินทั้งสิ้น ๖๖๖,๑๖๖.๔๗ บาท (หกแสนหกหมื่นหกพันหนึ่งร้อยหกสิบหกบาทสี่สิบเจ็ดสตางค์)

ผู้ยื่นข้อเสนอจะต้องมีคุณสมบัติ ดังต่อไปนี้

๑. มีความสามารถตามกฎหมาย
๒. ไม่เป็นบุคคลล้มละลาย
๓. ไม่อยู่ระหว่างเลิกกิจการ
๔. ไม่เป็นบุคคลซึ่งอยู่ระหว่างถูกระงับการยื่นข้อเสนอหรือทำสัญญากับหน่วยงานของรัฐไว้ชั่วคราว เนื่องจากเป็นผู้ที่ไม่ผ่านเกณฑ์การประเมินผลการปฏิบัติงานของผู้ประกอบการตามระเบียบที่รัฐมนตรีว่าการกระทรวงการคลังกำหนดตามที่ประกาศเผยแพร่ในระบบเครือข่ายสารสนเทศของกรมบัญชีกลาง
๕. ไม่เป็นบุคคลซึ่งถูกระงับชื่อไว้ในบัญชีรายชื่อผู้ทำงานและได้แจ้งเวียนชื่อให้เป็นผู้ทำงานของหน่วยงานของรัฐในระบบเครือข่ายสารสนเทศของกรมบัญชีกลาง ซึ่งรวมถึงนิติบุคคลที่ผู้ทำงานเป็นหุ้นส่วนผู้จัดการ กรรมการผู้จัดการ ผู้บริหาร ผู้มีอำนาจในการดำเนินงานในกิจการของนิติบุคคลนั้นด้วย
๖. มีคุณสมบัติและไม่มีลักษณะต้องห้ามตามที่คณะกรรมการนโยบายการจัดซื้อจัดจ้างและการบริหารพัสดุภาครัฐกำหนดในราชกิจจานุเบกษา
๗. เป็นนิติบุคคลผู้มีอาชีพรับจ้างงานที่ประกวดราคาอิเล็กทรอนิกส์ดังกล่าว
๘. ไม่เป็นผู้มีผลประโยชน์ร่วมกันกับผู้ยื่นข้อเสนอรายอื่นที่เข้ายื่นข้อเสนอให้แก่องค์การบริหารส่วนตำบลหุบเสลา ณ วันประกาศประกวดราคาอิเล็กทรอนิกส์ หรือไม่เป็นผู้กระทำการอันเป็นการขัดขวางการแข่งขันราคาอย่างเป็นธรรม ในการประกวดราคาอิเล็กทรอนิกส์ครั้งนี้
๙. ไม่เป็นผู้ได้รับเอกสิทธิ์หรือความคุ้มกัน ซึ่งอาจปฏิเสธไม่ยอมขึ้นศาลไทย เว้นแต่รัฐบาลของผู้ยื่นข้อเสนอได้มีคำสั่งให้สละเอกสิทธิ์และความคุ้มกันเช่นนั้น
๑๐. ผู้ยื่นข้อเสนอต้องมีผลงานก่อสร้างประเภทเดียวกันกับงานที่ประกวดราคาจ้างก่อสร้างในวงเงินไม่น้อยกว่า ๓๓๓,๐๘๓.๒๔ บาท (สามแสนสามหมื่นสามพันแปดสิบสามบาทยี่สิบสี่สตางค์) และเป็นผลงานที่เป็นคู่สัญญาโดยตรงกับหน่วยงานของรัฐ หรือหน่วยงานเอกชนที่องค์การบริหารส่วนตำบลหุบเสลาเชื่อถือ
๑๑. ผู้ยื่นข้อเสนอที่ยื่นข้อเสนอในรูปแบบของ "กิจการร่วมค้า" ต้องมีคุณสมบัติ ดังนี้
กรณีที่ข้อตกลงฯ กำหนดให้ผู้เข้าร่วมค้ำรายใดรายหนึ่งเป็นผู้เข้าร่วมค้ำหลัก ข้อตกลงฯ จะต้องมี การกำหนดสัดส่วนหน้าที่ และความรับผิดชอบในปริมาณงาน สิ่งของ หรือมูลค่าตามสัญญาของผู้เข้าร่วมค้ำหลัก

มากกว่าผู้เข้าร่วมคำรายอื่นทุกราย

กรณีที่ข้อตกลงฯ กำหนดให้ผู้เข้าร่วมคำรายใดรายหนึ่งเป็นผู้เข้าร่วมคำหลัก กิจกรรมร่วมค่านั้นต้องใช้ผลงานของผู้เข้าร่วมคำหลักรายเดียวเป็นผลงานของกิจการร่วมคำที่ยื่นข้อเสนอ

สำหรับข้อตกลงฯ ที่ไม่ได้กำหนดให้ผู้เข้าร่วมคำรายใดเป็นผู้เข้าร่วมคำหลัก ผู้เข้าร่วมคำทุกรายจะต้องมีคุณสมบัติครบถ้วนตามเงื่อนไขที่กำหนดไว้ในเอกสารเชิญชวน

๑๒. ผู้ยื่นข้อเสนอต้องลงทะเบียนในระบบจัดซื้อจัดจ้างภาครัฐด้วยอิเล็กทรอนิกส์ (Electronic Government Procurement : e - GP) ของกรมบัญชีกลาง

ผู้ยื่นข้อเสนอต้องยื่นข้อเสนอและเสนอราคาทางระบบจัดซื้อจัดจ้างภาครัฐด้วยอิเล็กทรอนิกส์ ในวันที่ ๒๑ มิถุนายน ๒๕๖๔ ระหว่างเวลา ๐๘.๓๐ น. ถึง ๑๖.๓๐ น.

ผู้สนใจสามารถขอซื้อเอกสารประกวดราคาด้วยอิเล็กทรอนิกส์ ในราคาชุดละ ๕๐๐.๐๐ บาท ผ่านทางระบบจัดซื้อจัดจ้างภาครัฐด้วยอิเล็กทรอนิกส์และชำระเงินผ่านทางธนาคาร ตั้งแต่วันที่ ๑๑ มิถุนายน ๒๕๖๔ ถึงวันที่ ๑๘ มิถุนายน ๒๕๖๔ โดยดาวน์โหลดเอกสารผ่านทางระบบจัดซื้อจัดจ้างภาครัฐด้วยอิเล็กทรอนิกส์ ได้ภายหลังจากชำระเงินเป็นที่เรียบร้อยแล้วจนถึงก่อนวันเสนอราคา

ผู้สนใจสามารถดูรายละเอียดได้ที่เว็บไซต์ www.gprocurement.go.th หรือ www.loublao.go.th หรือ www.gprocurement.go.th หรือสอบถามทางโทรศัพท์หมายเลข ๐๔๒-๐๙๙๗๘๕ ในวันและเวลาราชการ

ประกาศ ณ วันที่ ๑๑ มิถุนายน พ.ศ. ๒๕๖๔



(นางสาวณิชาพลภัฏฐ์ อินทรสิทธิ์)

ปลัดองค์การบริหารส่วนตำบล ปฏิบัติหน้าที่

นายกองค์การบริหารส่วนตำบล

หมายเหตุ ผู้ประกอบการสามารถจัดเตรียมเอกสารประกอบการเสนอราคา (เอกสารส่วนที่ ๑ และเอกสารส่วนที่ ๒) ในระบบ e-GP ได้ตั้งแต่วันที่ซื้อเอกสารจนถึงวันเสนอราคา



เอกสารประกวดราคาจ้างก่อสร้างด้วยการประกวดราคาอิเล็กทรอนิกส์ (e-bidding)

เลขที่ E๓/๒๕๖๔

การจ้างก่อสร้างโครงการก่อสร้างอาคารอเนกประสงค์ กองช่าง องค์การบริหารส่วนตำบลหุบเขา

ตามประกาศ องค์การบริหารส่วนตำบลหุบเขา

ลงวันที่ ๑๑ มิถุนายน ๒๕๖๔

องค์การบริหารส่วนตำบลหุบเขา ซึ่งต่อไปนี้จะเรียกว่า "องค์การบริหารส่วนตำบลหุบเขา" มีความประสงค์จะ ประกวดราคาจ้างก่อสร้าง โครงการก่อสร้างอาคารอเนกประสงค์ กองช่าง องค์การบริหารส่วนตำบลหุบเขา ณ องค์การบริหารส่วนตำบลหุบเขา ด้วยวิธีประกวดราคาอิเล็กทรอนิกส์ (e-bidding) โดยมีข้อแนะนำและข้อกำหนดดังต่อไปนี้

๑. เอกสารแนบท้ายเอกสารประกวดราคาอิเล็กทรอนิกส์

- ๑.๑ แบบรูปและรายการละเอียด
- ๑.๒ แบบใบเสนอราคาที่กำหนดไว้ในระบบจัดซื้อจัดจ้างภาครัฐด้วยอิเล็กทรอนิกส์
- ๑.๓ สัญญาจ้างก่อสร้าง
- ๑.๔ แบบหนังสือค้ำประกัน
 - (๑) หลักประกันสัญญา
- ๑.๕ สูตรการปรับราคา
- ๑.๖ บทนิยาม
 - (๑) ผู้ที่มีผลประโยชน์ร่วมกัน
 - (๒) การขัดขวางการแข่งขันอย่างเป็นธรรม
- ๑.๗ แบบบัญชีเอกสารที่กำหนดไว้ในระบบจัดซื้อจัดจ้างภาครัฐด้วยอิเล็กทรอนิกส์
 - (๑) บัญชีเอกสารส่วนที่ ๑
 - (๒) บัญชีเอกสารส่วนที่ ๒
- ๑.๘ ข้อกำหนดกำหนดเกี่ยวกับการใช้วัสดุก่อสร้าง
- ๑.๙ แผนการใช้พัสดุที่ผลิตภายในประเทศและแผนการใช้เหล็กที่ผลิตภายใน

ประเทศ

๒. คุณสมบัติของผู้ยื่นข้อเสนอ

- ๒.๑ มีความสามารถตามกฎหมาย
- ๒.๒ ไม่เป็นบุคคลล้มละลาย
- ๒.๓ ไม่อยู่ระหว่างเลิกกิจการ
- ๒.๔ ไม่เป็นบุคคลซึ่งอยู่ระหว่างถูกระงับการยื่นข้อเสนอหรือทำสัญญากับหน่วยงานของรัฐไว้ชั่วคราว เนื่องจากเป็นผู้ที่ไม่ผ่านเกณฑ์การประเมินผลการปฏิบัติงานของผู้ประกอบการตามระเบียบที่รัฐมนตรีว่าการ

กระทรวงการคลังกำหนดตามที่ประกาศเผยแพร่ในระบบเครือข่ายสารสนเทศของกรมบัญชีกลาง

๒.๕ ไม่เป็นบุคคลซึ่งถูกระบุชื่อไว้ในบัญชีรายชื่อผู้ทำงานและได้แจ้งเวียนชื่อให้เป็นผู้ทำงานของหน่วยงานของรัฐในระบบเครือข่ายสารสนเทศของกรมบัญชีกลาง ซึ่งรวมถึงนิติบุคคลที่ผู้ทำงานเป็นหุ้นส่วนผู้จัดการ กรรมการผู้จัดการ ผู้บริหาร ผู้มีอำนาจในการดำเนินงานในกิจการของนิติบุคคลนั้นด้วย

๒.๖ มีคุณสมบัติและไม่มีลักษณะต้องห้ามตามที่คณะกรรมการนโยบายการจัดซื้อจัดจ้างและการบริหารพัสดุภาครัฐกำหนดในราชกิจจานุเบกษา

๒.๗ เป็นนิติบุคคลผู้มีอาชีพรับจ้างงานที่ประกวดราคาอิเล็กทรอนิกส์ดังกล่าว

๒.๘ ไม่เป็นผู้มีผลประโยชน์ร่วมกันกับผู้ยื่นข้อเสนอรายอื่นที่เข้ายื่นข้อเสนอให้แก่ องค์การบริหารส่วนตำบลหลุบเลา ณ วันประกาศประกวดราคาอิเล็กทรอนิกส์ หรือไม่เป็นผู้กระทำการอันเป็นการขัดขวางการแข่งขันอย่างเป็นธรรม ในการประกวดราคาอิเล็กทรอนิกส์ครั้งนี้

๒.๙ ไม่เป็นผู้ได้รับเอกสิทธิ์หรือความคุ้มกัน ซึ่งอาจปฏิเสธไม่ยอมขึ้นศาลไทย เว้นแต่รัฐบาลของผู้ยื่นข้อเสนอได้มีคำสั่งให้สละเอกสิทธิ์และความคุ้มกันเช่นนั้น

๒.๑๐ ผู้ยื่นข้อเสนอต้องมีผลงานก่อสร้างประเภทเดียวกันกับงานที่ประกวดราคาจ้างก่อสร้างในวงเงินไม่น้อยกว่า ๓๓๓,๐๘๓.๒๔ บาท (สามแสนสามหมื่นสามพันแปดสิบสามบาทยี่สิบสี่สตางค์) และเป็นผลงานที่เป็นคู่สัญญาโดยตรงกับหน่วยงานของรัฐ หรือหน่วยงานเอกชนที่องค์การบริหารส่วนตำบลหลุบเลาเชื่อถือ

๒.๑๑ ผู้ยื่นข้อเสนอที่ยื่นข้อเสนอในรูปแบบของ "กิจการร่วมค้า" ต้องมีคุณสมบัติ ดังนี้
กรณีที่ข้อตกลงฯ กำหนดให้ผู้เข้าร่วมค้ารายใดรายหนึ่งเป็นผู้เข้าร่วมค้าหลัก ข้อตกลงฯ จะต้องมีการกำหนดสัดส่วนหน้าที่ และความรับผิดชอบในปริมาณงาน สิ่งของ หรือมูลค่าตามสัญญาของผู้เข้าร่วมค้าหลักมากกว่าผู้เข้าร่วมค้ารายอื่นทุกราย

กรณีที่ข้อตกลงฯ กำหนดให้ผู้เข้าร่วมค้ารายใดรายหนึ่งเป็นผู้เข้าร่วมค้าหลัก กิจการร่วมค่านั้นต้องใช้ผลงานของผู้เข้าร่วมค้าหลักรายเดียวเป็นผลงานของกิจการร่วมค้าที่ยื่นข้อเสนอ

สำหรับข้อตกลงฯ ที่ไม่ได้กำหนดให้ผู้เข้าร่วมค้ารายใดเป็นผู้เข้าร่วมค้าหลัก ผู้เข้าร่วมค้าทุกรายจะต้องมีคุณสมบัติครบถ้วนตามเงื่อนไขที่กำหนดไว้ในเอกสารเชิญชวน

๒.๑๒ ผู้ยื่นข้อเสนอต้องลงทะเบียนในระบบจัดซื้อจัดจ้างภาครัฐด้วยอิเล็กทรอนิกส์ (Electronic Government Procurement : e - GP) ของกรมบัญชีกลาง

๓. หลักฐานการยื่นข้อเสนอ

ผู้ยื่นข้อเสนอจะต้องเสนอเอกสารหลักฐานยื่นมาพร้อมกับการเสนอราคาทางระบบจัดซื้อจัดจ้างภาครัฐด้วยอิเล็กทรอนิกส์ โดยแยกเป็น ๒ ส่วน คือ

๓.๑ ส่วนที่ ๑ อย่างน้อยต้องมีเอกสารดังต่อไปนี้

(๑) ในกรณีผู้ยื่นข้อเสนอเป็นนิติบุคคล

(ก) ห้างหุ้นส่วนสามัญหรือห้างหุ้นส่วนจำกัด ให้ยื่นสำเนาหนังสือรับรองการจดทะเบียนนิติบุคคล บัญชีรายชื่อหุ้นส่วนผู้จัดการ ผู้มีอำนาจควบคุม (ถ้ามี) พร้อมทั้งรับรองสำเนาถูกต้อง

(ข) บริษัทจำกัดหรือบริษัทมหาชนจำกัด ให้ยื่นสำเนาหนังสือรับรองการจดทะเบียนนิติบุคคล หนังสือบริคณห์สนธิ บัญชีรายชื่อกรรมการผู้จัดการ ผู้มีอำนาจควบคุม (ถ้ามี) และบัญชีผู้ถือหุ้นรายใหญ่ (ถ้ามี) พร้อมทั้งรับรองสำเนาถูกต้อง

(๒) ในกรณีผู้ยื่นข้อเสนอเป็นบุคคลธรรมดาหรือคณะบุคคลที่มีชื่อนิติบุคคล ให้ยื่น

สำเนาบัตรประจำตัวประชาชนของผู้ยื่น สำเนาข้อตกลงที่แสดงถึงการเข้าเป็นหุ้นส่วน (ถ้ามี) สำเนาบัตรประจำตัวประชาชนของผู้เป็นหุ้นส่วน หรือสำเนาหนังสือเดินทางของผู้เป็นหุ้นส่วนที่มีได้ถือสัญชาติไทย พร้อมทั้งรับรองสำเนาถูกต้อง

(๓) ในกรณีผู้ยื่นข้อเสนอเป็นผู้ยื่นข้อเสนอร่วมกันในฐานะเป็นผู้ร่วมค้า ให้ยื่นสำเนาสัญญาของการเข้าร่วมค้า และเอกสารตามที่ระบุไว้ใน (๑) หรือ (๒) ของผู้ร่วมค้า แล้วแต่กรณี

(๔) เอกสารเพิ่มเติมอื่นๆ

(๔.๑) สำเนาใบทะเบียนพาณิชย์ พร้อมรับรองสำเนาถูกต้อง

(๔.๒) สำเนาใบทะเบียนภาษีมูลค่าเพิ่ม พร้อมรับรองสำเนาถูกต้อง

(๔.๓) แผนการใช้พัสดุที่ผลิตภายในประเทศและแผนการใช้เหล็กที่ผลิตภายใน

ประเทศ

(๕) บัญชีเอกสารส่วนที่ ๑ ทั้งหมดที่ได้ยื่นพร้อมกับการเสนอราคาทางระบบจัดซื้อจัดจ้างภาครัฐด้วยอิเล็กทรอนิกส์ ตามแบบในข้อ ๑.๗ (๑) โดยไม่ต้องแนบในรูปแบบ PDF File (Portable Document Format)

ทั้งนี้ เมื่อผู้ยื่นข้อเสนอดำเนินการแนบไฟล์เอกสารตามบัญชีเอกสารส่วนที่ ๑ ครบถ้วน ถูกต้องแล้ว ระบบจัดซื้อจัดจ้างภาครัฐด้วยอิเล็กทรอนิกส์จะสร้างบัญชีเอกสารส่วนที่ ๑ ตามแบบในข้อ ๑.๗ (๑) ให้โดยผู้ยื่นข้อเสนอไม่ต้องแนบบัญชีเอกสารส่วนที่ ๑ ดังกล่าวในรูปแบบ PDF File (Portable Document Format)

๓.๒ ส่วนที่ ๒ อย่างน้อยต้องมีเอกสารดังต่อไปนี้

(๑) ในกรณีที่ผู้ยื่นข้อเสนอมอบอำนาจให้บุคคลอื่นกระทำการแทนให้แนบหนังสือมอบอำนาจซึ่งติดอากรแสตมป์ตามกฎหมาย โดยมีหลักฐานแสดงตัวตนของผู้มอบอำนาจและผู้รับมอบอำนาจ ทั้งนี้หากผู้รับมอบอำนาจเป็นบุคคลธรรมดาต้องเป็นผู้ที่บรรลุนิติภาวะตามกฎหมายแล้วเท่านั้น

(๒) สำเนาหนังสือรับรองผลงานก่อสร้างพร้อมทั้งรับรองสำเนาถูกต้อง

(๓) เอกสารเพิ่มเติมอื่นๆ

(๓.๑) สำเนาใบขึ้นทะเบียนผู้ประกอบการวิสาหกิจขนาดกลางและขนาด

ย่อม(SMEs)

(๔) บัญชีเอกสารส่วนที่ ๒ ทั้งหมดที่ได้ยื่นพร้อมกับการเสนอราคาทางระบบจัดซื้อจัดจ้างภาครัฐด้วยอิเล็กทรอนิกส์ตามแบบในข้อ ๑.๗ (๒) โดยไม่ต้องแนบในรูปแบบ PDF File (Portable Document Format)

ทั้งนี้ เมื่อผู้ยื่นข้อเสนอดำเนินการแนบไฟล์เอกสารตามบัญชีเอกสารส่วนที่ ๒ ครบถ้วน ถูกต้องแล้ว ระบบจัดซื้อจัดจ้างภาครัฐด้วยอิเล็กทรอนิกส์จะสร้างบัญชีเอกสารส่วนที่ ๒ ตามแบบในข้อ ๑.๗ (๒) ให้โดยผู้ยื่นข้อเสนอไม่ต้องแนบบัญชีเอกสารส่วนที่ ๒ ดังกล่าวในรูปแบบ PDF File (Portable Document Format)

๔. การเสนอราคา

๔.๑ ผู้ยื่นข้อเสนอต้องยื่นข้อเสนอ และเสนอราคาทางระบบจัดซื้อจัดจ้างภาครัฐด้วยอิเล็กทรอนิกส์ตามที่กำหนดไว้ในเอกสารประกวดราคาอิเล็กทรอนิกส์นี้ โดยไม่มีเงื่อนไขใดๆ ทั้งสิ้น และจะต้องกรอกข้อความให้ถูกต้องครบถ้วน พร้อมทั้งหลักฐานแสดงตัวตนและทำการยืนยันตัวตนของผู้ยื่นข้อเสนอโดยไม่ต้องแนบบใบเสนอราคาในรูปแบบ PDF File (Portable Document Format)

๔.๒ ให้ผู้ยื่นข้อเสนอกรอกรายละเอียดการเสนอราคาในใบเสนอราคาตามแบบเอกสาร

ประกวดราคาจ้างก่อสร้างด้วยวิธีประกวดราคาอิเล็กทรอนิกส์ (e-bidding) ข้อ ๑.๒ ให้ครบถ้วนโดยไม่ต้องยื่นใบแจ้งปริมาณงานและราคา และใบบัญชีรายการก่อสร้างในรูปแบบ PDF File (Portable Document Format)

ในการเสนอราคาให้เสนอราคาเป็นเงินบาทและเสนอราคาได้เพียงครั้งเดียวและราคาเดียว โดยเสนอราคารวม หรือราคาต่อหน่วย หรือราคาต่อรายการ ตามเงื่อนไขที่ระบุไว้ท้ายใบเสนอราคาให้ถูกต้อง ทั้งนี้ ราคารวมที่เสนอจะต้องตรงกันทั้งตัวเลขและตัวหนังสือ ถ้าตัวเลขและตัวหนังสือไม่ตรงกัน ให้ถือตัวหนังสือเป็นสำคัญ โดยคิดราคารวมทั้งสิ้นซึ่งรวมค่าภาษีมูลค่าเพิ่ม ภาษีอากรอื่น และค่าใช้จ่ายทั้งปวงไว้แล้ว

ราคาที่เสนอจะต้องเสนอกำหนดยื่นราคาไม่น้อยกว่า ๓๐ วัน ตั้งแต่วันเสนอราคาโดยภายในกำหนดยื่นราคา ผู้ยื่นข้อเสนอต้องรับผิดชอบราคาที่ตนได้เสนอไว้และจะถอนการเสนอราคามีได้

๔.๓ ผู้ยื่นข้อเสนอจะต้องเสนอกำหนดเวลาดำเนินการก่อสร้างแล้วเสร็จไม่เกิน ๙๐ วัน นับถัดจากวันลงนามในสัญญาจ้างหรือจากวันที่ได้รับหนังสือแจ้งจาก องค์การบริหารส่วนตำบลหุบเขา ให้เริ่มทำงาน

๔.๔ ก่อนเสนอราคา ผู้ยื่นข้อเสนอควรตรวจสอบร่างสัญญา แบบรูป และรายการละเอียด ฯลฯ ให้ถี่ถ้วนและเข้าใจเอกสารประกวดราคาจ้างอิเล็กทรอนิกส์ทั้งหมดเสียก่อนที่จะตกลงยื่นข้อเสนอตามเงื่อนไขในเอกสารประกวดราคาจ้างอิเล็กทรอนิกส์

๔.๕ ผู้ยื่นข้อเสนอจะต้องยื่นข้อเสนอและเสนอราคาทางระบบจัดซื้อจัดจ้างภาครัฐด้วยอิเล็กทรอนิกส์ในวันที่ ๒๑ มิถุนายน ๒๕๖๔ ระหว่างเวลา ๐๘.๓๐ น. ถึง ๑๖.๓๐ น. และเวลาในการเสนอราคาให้ถือตามเวลาของระบบจัดซื้อจัดจ้างภาครัฐด้วยอิเล็กทรอนิกส์เป็นเกณฑ์

เมื่อพ้นกำหนดเวลายื่นข้อเสนอและเสนอราคาแล้ว จะไม่รับเอกสารการยื่นข้อเสนอและเสนอราคาใดๆ โดยเด็ดขาด

๔.๖ ผู้ยื่นข้อเสนอต้องจัดทำเอกสารสำหรับใช้ในการเสนอราคาในรูปแบบไฟล์เอกสารประเภท PDF File (Portable Document Format) โดยผู้ยื่นข้อเสนอต้องเป็นผู้รับผิดชอบตรวจสอบความครบถ้วนถูกต้อง และชัดเจนของเอกสาร PDF File ก่อนที่จะยืนยันการเสนอราคา แล้วจึงส่งข้อมูล (Upload) เพื่อเป็นการเสนอราคาให้แก่องค์การบริหารส่วนตำบลหุบเขา ผ่านทางระบบจัดซื้อจัดจ้างภาครัฐด้วยอิเล็กทรอนิกส์

๔.๗ คณะกรรมการพิจารณาผลการประกวดราคาอิเล็กทรอนิกส์จะดำเนินการตรวจสอบคุณสมบัติของผู้ยื่นข้อเสนอแต่ละรายว่า เป็นผู้ยื่นข้อเสนอที่มีผลประโยชน์ร่วมกันกับผู้ยื่นเสนอรายอื่นตามข้อ ๑.๖ (๑) หรือไม่ หากปรากฏว่าผู้ยื่นข้อเสนอรายใดเป็นผู้ยื่นข้อเสนอที่มีผลประโยชน์ร่วมกันกับผู้ยื่นเสนอรายอื่น คณะกรรมการฯ จะตัดรายชื่อผู้ยื่นข้อเสนอราคาที่มีผลประโยชน์ร่วมกันนั้นนอกจากการเป็นผู้ยื่นข้อเสนอ

หากปรากฏต่อคณะกรรมการพิจารณาผลการประกวดราคาอิเล็กทรอนิกส์ว่า ก่อนหรือในขณะที่มีการพิจารณาข้อเสนอ มีผู้ยื่นข้อเสนอรายใดกระทำการอันเป็นการขัดขวางการแข่งขันอย่างเป็นธรรมตามข้อ ๑.๖ (๒) และคณะกรรมการฯ เชื่อว่ามีการกระทำอันเป็นการขัดขวางการแข่งขันอย่างเป็นธรรม คณะกรรมการฯ จะตัดรายชื่อผู้ยื่นข้อเสนอรายนั้นนอกจากการเป็นผู้ยื่นข้อเสนอ และองค์การบริหารส่วนตำบลหุบเขา จะพิจารณาลงโทษผู้ยื่นข้อเสนอดังกล่าวเป็นผู้ที่งาน เว้นแต่ องค์การบริหารส่วนตำบลหุบเขา จะพิจารณาเห็นว่าผู้ยื่นข้อเสนอรายนั้น มิใช่เป็นผู้ริเริ่มให้มีการกระทำดังกล่าวและได้ให้ความร่วมมือเป็นประโยชน์ต่อการพิจารณาขององค์การบริหารส่วนตำบลหุบเขา

๔.๘ ผู้ยื่นข้อเสนอจะต้องปฏิบัติ ดังนี้

(๑) ปฏิบัติตามเงื่อนไขที่ระบุไว้ในเอกสารประกวดราคาอิเล็กทรอนิกส์

จ่ายทั้งปวงไว้ด้วยแล้ว

(๒) ราคาที่เสนอจะต้องเป็นราคาที่รวมภาษีมูลค่าเพิ่ม และภาษีอื่นๆ (ถ้ามี) รวมค่าใช้
กำหนด

(๓) ผู้ยื่นข้อเสนอจะต้องลงทะเบียนเพื่อเข้าสู่กระบวนการเสนอราคา ตามวัน เวลา ที่

(๔) ผู้ยื่นข้อเสนอจะต้องศึกษาและทำความเข้าใจในระบบและวิธีการเสนอราคาด้วยวิธี

ประกวดราคาอิเล็กทรอนิกส์ ของกรมบัญชีกลางที่แสดงไว้ในเว็บไซต์ www.gprocurement.go.th

๔.๙ ผู้ยื่นข้อเสนอราคาต้องจัดทำแผนการใช้จ่ายที่ผลิตภายในประเทศและแผนการ
ใช้เหล็กที่ผลิตภายในประเทศ

๕. หลักเกณฑ์และสิทธิในการพิจารณา

๕.๑ การพิจารณาผลการยื่นข้อเสนอประกวดราคาอิเล็กทรอนิกส์ครั้งนี้ องค์การบริหารส่วน
ตำบลหลุบเสาคจะพิจารณาตัดสินโดยใช้หลักเกณฑ์ ราคา

๕.๒ การพิจารณาผู้ชนะการยื่นข้อเสนอ

กรณีใช้หลักเกณฑ์ราคาในการพิจารณาผู้ชนะการยื่นข้อเสนอ องค์การบริหารส่วนตำบล
หลุบเสาค จะพิจารณาจาก ราคารวม

๕.๓ หากผู้ยื่นข้อเสนอรายใดมีคุณสมบัติไม่ถูกต้องตามข้อ ๒ หรือยื่นหลักฐานการยื่นข้อ
เสนอไม่ถูกต้อง หรือไม่ครบถ้วนตามข้อ ๓ หรือยื่นข้อเสนอไม่ถูกต้องตามข้อ ๔ แล้ว คณะกรรมการพิจารณาผล การ
ประกวดราคาอิเล็กทรอนิกส์จะไม่รับพิจารณาข้อเสนอของผู้ยื่นข้อเสนอรายนั้น เว้นแต่ผู้ยื่นข้อเสนอรายใดเสนอ
เอกสารทางเทคนิคหรือรายละเอียดคุณลักษณะเฉพาะของพัสดุที่จะจ้างไม่ครบถ้วน หรือเสนอรายละเอียดแตกต่างไป
จากเงื่อนไขที่องค์การบริหารส่วนตำบลหลุบเสาคกำหนดไว้ในประกาศและเอกสารประกวดราคาอิเล็กทรอนิกส์ ในส่วน
ที่มีใช้สาระสำคัญและความต่างต่างนั้น ไม่มีผลทำให้เกิดการได้เปรียบเสียเปรียบต่อผู้ยื่นข้อเสนอรายอื่น หรือเป็นการ
ผิดพลาดเล็กน้อย คณะกรรมการฯ อาจพิจารณาผ่อนปรนการตัดสินผู้ยื่นข้อเสนอรายนั้น

๕.๔ องค์การบริหารส่วนตำบลหลุบเสาคสงวนสิทธิไม่พิจารณาข้อเสนอของผู้ยื่นข้อเสนอโดย
ไม่มีการผ่อนผัน ในกรณีดังต่อไปนี้

(๑) ไม่ปรากฏชื่อผู้ยื่นข้อเสนอรายนั้นในบัญชีรายชื่อผู้รับเอกสารประกวดราคา
อิเล็กทรอนิกส์ทางระบบจัดซื้อจัดจ้างด้วยอิเล็กทรอนิกส์ หรือบัญชีรายชื่อผู้ซื้อเอกสารประกวดราคาอิเล็กทรอนิกส์
ทางระบบจัดซื้อจัดจ้างด้วยอิเล็กทรอนิกส์ ขององค์การบริหารส่วนตำบลหลุบเสาค

(๒) ไม่กรอกชื่อผู้ยื่นข้อเสนอในการเสนอราคาทางระบบจัดซื้อจัดจ้างด้วย
อิเล็กทรอนิกส์

(๓) เสนอรายละเอียดแตกต่างไปจากเงื่อนไขที่กำหนดในเอกสารประกวดราคา
อิเล็กทรอนิกส์ที่เป็นสาระสำคัญ หรือมีผลทำให้เกิดความได้เปรียบเสียเปรียบแก่ผู้ยื่นข้อเสนอรายอื่น

๕.๕ ในการตัดสินการประกวดราคาอิเล็กทรอนิกส์หรือในการทำสัญญา คณะกรรมการ
พิจารณาผลการประกวดราคาอิเล็กทรอนิกส์หรือองค์การบริหารส่วนตำบลหลุบเสาค มีสิทธิให้ผู้ยื่นข้อเสนอชี้แจงข้อเท็จ
จริงเพิ่มเติมได้ องค์การบริหารส่วนตำบลหลุบเสาคมีสิทธิที่จะไม่รับข้อเสนอ ไม่รับราคา หรือไม่ทำสัญญา หากข้อเท็จ
จริงดังกล่าวไม่เหมาะสมหรือไม่ถูกต้อง

๕.๖ องค์การบริหารส่วนตำบลหลุบเสาคทรงไว้ซึ่งสิทธิที่จะไม่รับราคาต่ำสุด หรือราคาหนึ่ง

ราคาใด หรือราคาข้อเสนอทั้งหมดก็ได้ และอาจพิจารณาเลือกจ้างในจำนวน หรือขนาด หรือเฉพาะรายการหนึ่ง รายการใด หรืออาจยกเลิก การประกวดราคาอิเล็กทรอนิกส์โดยไม่พิจารณาจัดจ้างเลยก็ได้ สุดแต่จะพิจารณา ทั้งนี้ เพื่อประโยชน์ของทางราชการเป็นสำคัญ และให้ถือว่า การตัดสินใจขององค์การบริหารส่วนตำบลหลุบเลาเป็นเด็ดขาด ผู้ยื่นข้อเสนอจะเรียกวงค่าใช้จ่าย หรือค่าเสียหายใดๆ มิได้ รวมทั้ง องค์การบริหารส่วนตำบลหลุบเลาจะพิจารณา ยกเลิกการประกวดราคาอิเล็กทรอนิกส์และลงโทษผู้ยื่นข้อเสนอเป็นผู้ทำงาน ไม่ว่าจะเป็นผู้ยื่นข้อเสนอที่ได้รับการคัดเลือกหรือไม่ก็ตาม หากมีเหตุที่เชื่อได้ว่าผู้ยื่นข้อเสนอกระทำการโดยไม่สุจริต เช่น การเสนอเอกสารอันเป็นเท็จ หรือ ใช้ชื่อบุคคลธรรมดา หรือนิติบุคคลอื่นมาเสนอราคาแทน เป็นต้น

ในกรณีที่ผู้ยื่นข้อเสนอรายที่เสนอราคาต่ำสุด เสนอราคาต่ำจนคาดหมายได้ว่าไม่อาจดำเนินงานตามเอกสารประกวดราคาอิเล็กทรอนิกส์ได้ คณะกรรมการพิจารณาผลการประกวดราคาอิเล็กทรอนิกส์หรือองค์การบริหารส่วนตำบลหลุบเลา จะให้ผู้ยื่นข้อเสนออื่นชี้แจงและแสดงหลักฐานที่ทำให้เชื่อได้ว่าผู้ยื่นข้อเสนอสามารถดำเนินงานตามเอกสารประกวดราคาอิเล็กทรอนิกส์ให้เสร็จสมบูรณ์ หากคำชี้แจงไม่เป็นที่รับฟังได้ องค์การบริหารส่วนตำบลหลุบเลา มีสิทธิที่จะไม่รับข้อเสนอหรือไม่รับราคาของผู้ยื่นข้อเสนอรายนั้น ทั้งนี้ผู้ยื่นเสนอดังกล่าวไม่มีสิทธิเรียกวงค่าใช้จ่ายหรือค่าเสียหายใดๆ จากองค์การบริหารส่วนตำบลหลุบเลา

๕.๗ ก่อนลงนามในสัญญา องค์การบริหารส่วนตำบลหลุบเลา อาจประกาศยกเลิกการประกวดราคาอิเล็กทรอนิกส์ หากปรากฏว่ามีการกระทำที่เข้าลักษณะผู้ยื่นข้อเสนอที่ชนะการประกวดราคาหรือที่ได้รับการคัดเลือกมีผลประโยชน์ร่วมกัน หรือมีส่วนได้เสียกับผู้ยื่นข้อเสนอรายอื่น หรือขัดขวางการแข่งขันอย่างเป็นธรรม หรือสมยอมกันกับผู้ยื่นข้อเสนอรายอื่น หรือเจ้าหน้าที่ในการเสนอราคา หรือสื่อว่ากระทำการทุจริตอื่นใดในการเสนอราคา

๕.๘ หากผู้ยื่นข้อเสนอซึ่งเป็นผู้ประกอบการ SMEs เสนอราคาสูงกว่าราคาต่ำสุดของผู้ยื่นข้อเสนอรายอื่นที่ไม่เกินร้อยละ ๑๐ ให้หน่วยงานของรัฐจัดซื้อจัดจ้างจากผู้ประกอบการ SMEs ดังกล่าว โดยจัดเรียงลำดับผู้ยื่นข้อเสนอซึ่งเป็นผู้ประกอบการ SMEs ซึ่งเสนอราคาสูงกว่าราคาต่ำสุดของผู้ยื่นข้อเสนอรายอื่นไม่เกินร้อยละ ๑๐ ที่จะเรียกมาทำสัญญาไม่เกิน ๓ ราย

๕.๙ หากผู้ยื่นข้อเสนอซึ่งมิใช่ผู้ประกอบการ SMEs แต่เป็นบุคคลธรรมดาที่ถือสัญชาติไทย หรือนิติบุคคลที่จัดตั้งขึ้นตามกฎหมายไทยเสนอราคาสูงกว่าราคาต่ำสุดของผู้ยื่นข้อเสนอซึ่งเป็นผู้ประกอบการ SMEs ที่มีได้ถือสัญชาติไทยหรือนิติบุคคลที่จัดตั้งขึ้นตามกฎหมายของต่างประเทศไม่เกินร้อยละ ๓ ให้หน่วยงานของรัฐจัดซื้อหรือจัดจ้างจากผู้ยื่นข้อเสนอซึ่งเป็นผู้ประกอบการ SMEs ที่มีได้ถือสัญชาติไทยหรือนิติบุคคลที่จัดตั้งขึ้นตามกฎหมายไทยดังกล่าว

๖. การทำสัญญาจ้างก่อสร้าง

ผู้ชนะการประกวดราคาอิเล็กทรอนิกส์จะต้องทำสัญญาจ้างตามแบบสัญญา ดังระบุในข้อ ๑.๓ หรือทำข้อตกลงเป็นหนังสือกับองค์การบริหารส่วนตำบลหลุบเลา ภายใน ๗ วัน นับถัดจากวันที่ได้รับแจ้ง และจะต้องวางหลักประกันสัญญาเป็นจำนวนเงินเท่ากับร้อยละ ๕ ของราคาค่าจ้างที่ประกวดราคาอิเล็กทรอนิกส์ ให้องค์การบริหารส่วนตำบลหลุบเลายึดถือไว้ในขณะที่ทำสัญญาโดยใช้หลักประกันอย่างหนึ่งอย่างใด ดังต่อไปนี้

๖.๑ เงินสด

๖.๒ เช็คหรือตราพท์ที่ธนาคารเซ็นสั่งจ่าย ซึ่งเป็นเช็คหรือตราพท์ลงวันที่ที่ใช้เช็คหรือตราพท์นั้น ชำระต่อเจ้าหน้าที่ในวันทำสัญญา หรือก่อนวันนั้นไม่เกิน ๓ วันทำการ

๖.๓ หนังสือค้ำประกันของธนาคารภายในประเทศ ตามตัวอย่างที่คณะกรรมการนโยบายกำหนด ดังระบุในข้อ ๑.๔ (๒) หรือจะเป็นหนังสือค้ำประกันอิเล็กทรอนิกส์ตามวิธีการที่กรมบัญชีกลางกำหนด

๖.๔ หนังสือค้ำประกันของบริษัทเงินทุน หรือบริษัทเงินทุนหลักทรัพย์ที่ได้รับอนุญาตให้

ประกอบกิจการเงินทุนเพื่อการพาณิชย์และประกอบธุรกิจค้าประกันตามประกาศของธนาคารแห่งประเทศไทย ตามรายชื่อบริษัทเงินทุนที่ธนาคารแห่งประเทศไทยแจ้งเวียนให้ทราบ โดยอนุโลมให้ใช้ตามตัวอย่างหนังสือค้าประกันของธนาคารที่คณะกรรมการนโยบายกำหนด ดังระบุในข้อ ๑.๔ (๒)

๖.๕ พันธบัตรรัฐบาลไทย

หลักประกันนี้จะคืนให้ โดยไม่มีดอกเบี้ยภายใน ๑๕ วันนับถัดจากวันที่ผู้ชนะการประกวดราคาอิเล็กทรอนิกส์ (ผู้รับจ้าง) พ้นจากข้อผูกพันตามสัญญาจ้างแล้ว

๗. ค่าจ้างและการจ่ายเงิน

องค์การบริหารส่วนตำบลหลุบเลาจะจ่ายค่าจ้างซึ่งได้รวมภาษีมูลค่าเพิ่ม ตลอดจนภาษีอื่น ๆ และค่าใช้จ่ายทั้งปวงแล้ว โดยถือราคาเหมารวมเป็นเกณฑ์ และกำหนดการจ่ายเงินเป็น จำนวน ๑ งวด ดังนี้

เป็นจำนวนเงินในอัตราร้อยละ ๑๐๐ ของค่าจ้าง เมื่อผู้รับจ้างได้ปฏิบัติงานทั้งหมดให้แล้วเสร็จเรียบร้อยตามสัญญา รวมทั้งทำสถานที่ก่อสร้างให้สะอาดเรียบร้อย

๘. อัตราค่าปรับ

ค่าปรับตามสัญญาจ้างแนบท้ายเอกสารประกวดราคาอิเล็กทรอนิกส์นี้ หรือข้อตกลงจ้างเป็นหนังสือจะกำหนด ดังนี้

๘.๑ กรณีที่ผู้รับจ้างนำงานที่รับจ้างไปจ้างช่วงให้ผู้อื่นทำอีกทอดหนึ่งโดยไม่ได้รับอนุญาตจากองค์การบริหารส่วนตำบลหลุบเลา จะกำหนดค่าปรับสำหรับการฝ่าฝืนดังกล่าวเป็นจำนวนร้อยละ ๑๐.๐๐ ของวงเงินของงานจ้างช่วงนั้น

๘.๒ กรณีที่ผู้รับจ้างปฏิบัติผิดสัญญาจ้างก่อสร้าง นอกเหนือจากข้อ ๘.๑ จะกำหนดค่าปรับเป็นรายวันเป็นจำนวนเงินตายตัวในอัตราร้อยละ ๐.๑๐ ของราคางานจ้าง

๙. การรับประกันความชำรุดบกพร่อง

ผู้ชนะการประกวดราคาอิเล็กทรอนิกส์ซึ่งได้ทำสัญญาจ้าง ตามแบบ ดังระบุในข้อ ๑.๓ หรือข้อตกลงจ้างเป็นหนังสือแล้วแต่กรณี จะต้องรับประกันความชำรุดบกพร่องของงานจ้างที่เกิดขึ้นภายในระยะเวลา ไม่น้อยกว่า ๒ ปี นับถัดจากวันที่องค์การบริหารส่วนตำบลหลุบเลาได้รับมอบงาน โดยต้องบริหารจัดการซ่อมแซมแก้ไขให้ใช้การได้ดีดังเดิมภายใน ๑๕ วัน นับถัดจากวันที่ได้รับแจ้งความชำรุดบกพร่อง

๑๐. ข้อเสนอสิทธิในการยื่นข้อเสนอและอื่น ๆ

๑๐.๑ เงินค่าจ้างสำหรับงานจ้างครั้งนี้ ได้มาจากเงินงบประมาณประจำปี พ.ศ. ๒๕๖๔ การลงนามในสัญญาจะกระทำต่อเมื่อ องค์การบริหารส่วนตำบลหลุบเลาได้รับอนุมัติเงินค่าก่อสร้างจากเงินงบประมาณประจำปี พ.ศ. ๒๕๖๔

๑๐.๒ เมื่อองค์การบริหารส่วนตำบลหลุบเลาได้คัดเลือกผู้ยื่นข้อเสนอรายใดให้เป็นผู้รับจ้าง และได้ตกลงจ้าง ตามการประกวดราคาอิเล็กทรอนิกส์แล้ว ถ้าผู้รับจ้างจะต้องสั่งหรือนำสิ่งของมาเพื่องานจ้างดังกล่าวเข้ามาจากต่างประเทศ และของนั้นต้องนำเข้ามาโดยทางเรือในเส้นทางที่มีเรือไทยเดินอยู่ และสามารถให้บริการรับขนได้ตามที่รัฐมนตรีว่าการกระทรวงคมนาคมประกาศกำหนด ผู้ยื่นข้อเสนอซึ่งเป็นผู้รับจ้างจะต้องปฏิบัติตามกฎหมายว่าด้วยการส่งเสริมการพาณิชย์ ดังนี้

(๑) แจ้งการสั่งหรือนำสิ่งของดังกล่าวเข้ามาจากต่างประเทศต่อกรมเจ้าท่า ภายใน ๗ วัน นับตั้งแต่วันที่ผู้รับจ้างสั่งหรือซื้อของจากต่างประเทศ เว้นแต่เป็นของที่รัฐมนตรีว่าการกระทรวงคมนาคมประกาศยกเว้นให้บรรทุกโดยเรืออื่นได้

(๒) จัดการให้สิ่งของดังกล่าวบรรทุกโดยเรือไทย หรือเรือที่มีสิทธิเช่นเดียวกับเรือไทย จากต่างประเทศมายังประเทศไทย เว้นแต่จะได้รับอนุญาตจากกรมเจ้าท่า ให้บรรทุกสิ่งของนั้น โดยเรืออื่นที่มีใช้เรือไทย ซึ่งจะต้องได้รับอนุญาตเช่นนั้นก่อนบรรทุกของลงเรืออื่น หรือเป็นของที่รัฐมนตรีว่าการกระทรวงคมนาคม ประกาศยกเว้นให้บรรทุกโดยเรืออื่น

(๓) ในกรณีที่ไม่ปฏิบัติตาม (๑) หรือ (๒) ผู้รับจ้างจะต้องรับผิดชอบตามกฎหมายว่าด้วยการส่งเสริมการพาณิชย์

๑๐.๓ ผู้ยื่นข้อเสนอซึ่งองค์การบริหารส่วนตำบลหลุบเลาได้คัดเลือกแล้ว ไม่ไปทำสัญญาหรือข้อตกลงจ้างเป็นหนังสือภายในเวลาที่กำหนดดังระบุไว้ในข้อ ๗ องค์การบริหารส่วนตำบลหลุบเลาจะริบหลักประกันการยื่นข้อเสนอ หรือเรียกจากผู้ออกหนังสือค้ำประกัน การยื่นข้อเสนอทันที และอาจพิจารณาเรียกมัดให้ชดใช้ความเสียหายอื่น (ถ้ามี) รวมทั้งจะพิจารณาให้เป็นผู้ทำงาน ตามระเบียบกระทรวงการคลังว่าด้วยการจัดซื้อจัดจ้างและการบริหารพัสดุภาครัฐ

๑๐.๔ องค์การบริหารส่วนตำบลหลุบเลาสงวนสิทธิ์ที่จะแก้ไขเพิ่มเติมเงื่อนไข หรือข้อกำหนดในแบบสัญญาหรือข้อตกลงจ้างเป็นหนังสือให้เป็นที่ไปตามความเห็นของสำนักงานอัยการสูงสุด (ถ้ามี)

๑๐.๕ ในกรณีที่เอกสารแนบท้ายเอกสารประกวดราคาอิเล็กทรอนิกส์ มีความขัดหรือแย้งกัน ผู้ยื่นข้อเสนอจะต้องปฏิบัติตามคำวินิจฉัยขององค์การบริหารส่วนตำบลหลุบเลา คำวินิจฉัยดังกล่าวให้ถือเป็นที่สุด และผู้ยื่นข้อเสนอไม่มีสิทธิเรียกร้องค่าใช้จ่ายใดๆ เพิ่มเติม

๑๐.๖ องค์การบริหารส่วนตำบลหลุบเลา อาจประกาศยกเลิกการจัดจ้างในกรณีต่อไปนี้ได้ โดยที่ผู้ยื่นข้อเสนอจะเรียกร้องค่าเสียหายใดๆ จากองค์การบริหารส่วนตำบลหลุบเลาไม่ได้

(๑) องค์การบริหารส่วนตำบลหลุบเลาไม่ได้รับการจัดสรรเงินที่จะใช้ในการจัดจ้างหรือได้รับจัดสรรแต่ไม่เพียงพอที่จะทำการจัดจ้างครั้งนี้ต่อไป

(๒) มีการกระทำที่เข้าลักษณะผู้ยื่นข้อเสนอที่ชนะการจัดจ้างหรือที่ได้รับการคัดเลือกมีผลประโยชน์ร่วมกัน หรือมีส่วนได้เสียกับผู้ยื่นข้อเสนอรายอื่น หรือขัดขวางการแข่งขันอย่างเป็นธรรมหรือสมยอมกันกับผู้ยื่นข้อเสนอรายอื่น หรือเจ้าหน้าที่ในการเสนอราคา หรือสื่อว่ากระทำการทุจริตอื่นใดในการเสนอราคา

(๓) การทำการจัดจ้างครั้งนี้ต่อไปอาจก่อให้เกิดความเสียหายแก่องค์การบริหารส่วนตำบลหลุบเลา หรือกระทบต่อประโยชน์สาธารณะ

(๔) กรณีอื่นในทำนองเดียวกับ (๑) (๒) หรือ (๓) ตามที่กำหนดในกฎกระทรวงซึ่งออกตามความในกฎหมายว่าด้วยการจัดซื้อจัดจ้างและการบริหารพัสดุภาครัฐ

๑๑. การปรับราคาค่างานก่อสร้าง

การปรับราคาค่างานก่อสร้างตามสูตรการปรับราคาดังระบุในข้อ ๑.๕ จะนำมาใช้ในกรณีที่ ค่างานก่อสร้างลดลงหรือเพิ่มขึ้น โดยวิธีการต่อไปนี้

ตามเงื่อนไข หลักเกณฑ์ สูตรและวิธีคำนวณที่ใช้กับสัญญาแบบปรับราคาได้ตามมติคณะรัฐมนตรี เมื่อวันที่ ๒๒ สิงหาคม ๒๕๓๒ เรื่อง การพิจารณาช่วยเหลือผู้ประกอบการอาชีพงานก่อสร้าง ตามหนังสือสำนักเลขาธิการคณะรัฐมนตรี ที่ นร ๐๒๐๓/ว ๑๐๙ ลงวันที่ ๒๔ สิงหาคม ๒๕๓๒

สูตรการปรับราคา (สูตรค่า K) จะต้องคงที่ที่ระดับที่กำหนดไว้ในวันแล้วเสร็จตามที่กำหนดไว้ในสัญญา หรือภายในระยะเวลาที่องค์การบริหารส่วนตำบลหลุบเลาได้ขยายออกไป โดยจะใช้สูตรของทางราชการที่ได้ระบุในข้อ ๑.๕

๑๒. มาตรฐานฝีมือช่าง

เมื่อองค์การบริหารส่วนตำบลหลุบเลาได้คัดเลือกผู้ยื่นข้อเสนอรายใดให้เป็นผู้รับจ้างและได้ตกลงจ้างก่อสร้างตามประกาศนี้แล้ว ผู้ยื่นข้อเสนอจะต้องตกลงว่าในการปฏิบัติงานก่อสร้างดังกล่าว ผู้ยื่นข้อเสนอจะต้องมีและใช้ผู้ผ่านการทดสอบ มาตรฐานฝีมือช่างหรือผู้ผ่านการทดสอบมาตรฐานฝีมือช่างจาก จากสถาบันการศึกษาที่ ก.พ. รับรองให้เข้ารับราชการได้ หรือผู้มีวุฒิปริญญาตรี ปวช. ปวส. และปวท. หรือเทียบเท่าจากสถาบันการศึกษาที่ ก.พ. รับรองให้เข้ารับราชการได้ ในอัตราไม่ต่ำกว่าร้อยละ ๑๐ ของแต่ละ สาขาช่างแต่จะต้องมีจำนวนช่างอย่างน้อย ๑ คน ในแต่ละสาขาช่าง ดังต่อไปนี้

๑๒.๑ ปวช. ช่างไฟฟ้า

๑๒.๒ ปวช. ช่างก่อสร้าง

๑๓. การปฏิบัติตามกฎหมายและระเบียบ

ในระหว่างระยะเวลาการก่อสร้าง ผู้ยื่นข้อเสนอที่ได้รับการคัดเลือกให้เป็นผู้รับจ้างต้องปฏิบัติตามหลักเกณฑ์ที่กฎหมายและระเบียบได้กำหนดไว้โดยเคร่งครัด

๑๔. การประเมินผลการปฏิบัติงานของผู้ประกอบการ

องค์การบริหารส่วนตำบลหลุบเลา สามารถนำผลการปฏิบัติงานแล้วเสร็จตามสัญญาของผู้ยื่นข้อเสนอที่ได้รับการคัดเลือกให้เป็นผู้รับจ้างเพื่อนำมาประเมินผลการปฏิบัติงานของผู้ประกอบการ

ทั้งนี้ หากผู้ยื่นข้อเสนอที่ได้รับการคัดเลือกไม่ผ่านเกณฑ์ที่กำหนดจะถูกระงับการยื่นข้อเสนอหรือทำสัญญากับองค์การบริหารส่วนตำบลหลุบเลา ไว้ชั่วคราว

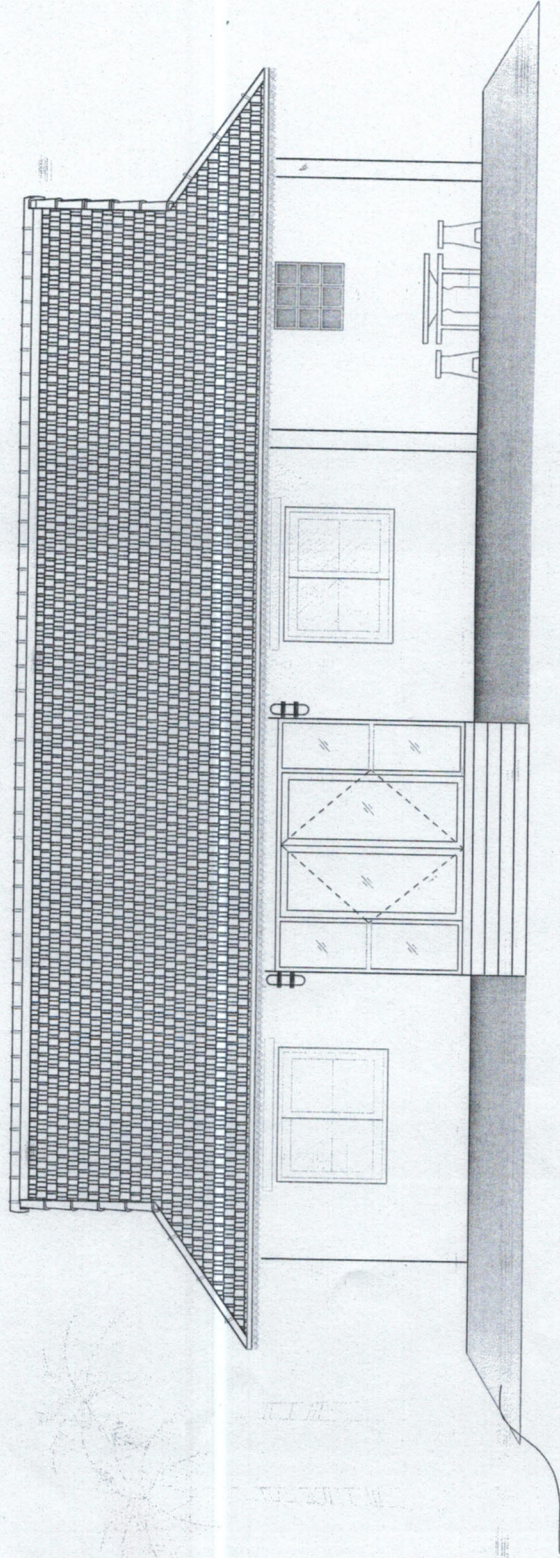
องค์การบริหารส่วนตำบลหลุบเลา

๑๑ มิถุนายน ๒๕๖๔



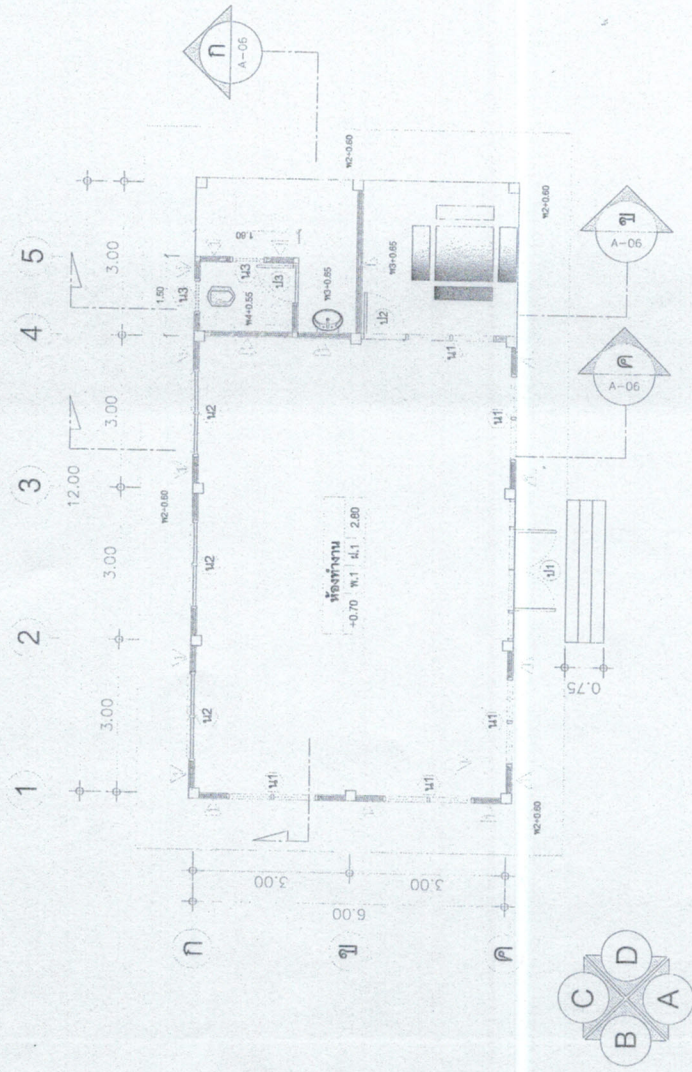
แบบอาคารเอนกประสงค์(กึ่งช่าง)

องค์การบริหารส่วนตำบลหลุบเลา



รายการประกอบแบบ

งานพื้น-ฝ้าเพดาน-ผนัง	งานสุขภัณฑ์	งานไฟฟ้า
พ.1 พื้น ค.ส.ล.ผิวถูกระเบื้อง 12"x12"	① โถ้วมแบบผนังของชนิดมีฐาน	— - หลอดฟลูออโรเรสเซนต์ 36 วัตต์
พ.2 พื้น ค.ส.ล.ผิวซีเมนต์ขัดหยาบ	② ก๊อกน้ำแตนเลส	— - หลอดฟลูออโรเรสเซนต์ 18 วัตต์
พ.3 พื้น ค.ส.ล.ผิวซีเมนต์ขัดมัน	③ ตะแกรงดักผม	Ⓢ - สวิตช์เปิด-ปิดไฟฟ้า
พ.4 พื้น ค.ส.ล.ผิวถูกระเบื้องขัดหยาบ 12"x12"	④ ถังน้ำหินขัด	Ⓟ - ปลั๊กไฟเต้าเสียบ
ผ.1 ฝ้าเพดานยิปซัมบอร์ดจาบเรียบ ทาสี โครมเคร่าซีโด้	⑤ กระจกเงาพร้อมชั้นวางของ	— - แผงควบคุมไฟ
ผ.2 ฝ้าเพดาน กระเบื้องแผ่นเรียบ ทาสี โครมเคร่าเหล็กซีโด้	⑥ อย่างล้างหน้า	
ผ.1 ผนังก่ออิฐฉาบปูนเรียบทาสี		
ผ.2 ผนังก่ออิฐฉาบปูนผิวถูกระเบื้อง 12"x12" 8"x8", 8"x10"		



โครงการก่อสร้างอาคารอเนกประสงค์
องค์การบริหารส่วนตำบลหุดบเลา

น.ส.นิตยา

นายหัตติณเดชา อินทไชย

ออกแบบ

Oil

นายทรงยศ ทักคร

ผด.กองช่าง

น.ส.นิตยา

น.ส.ณิชพัชญ์ อินทรสิทธิ์

ปลัด อบต.

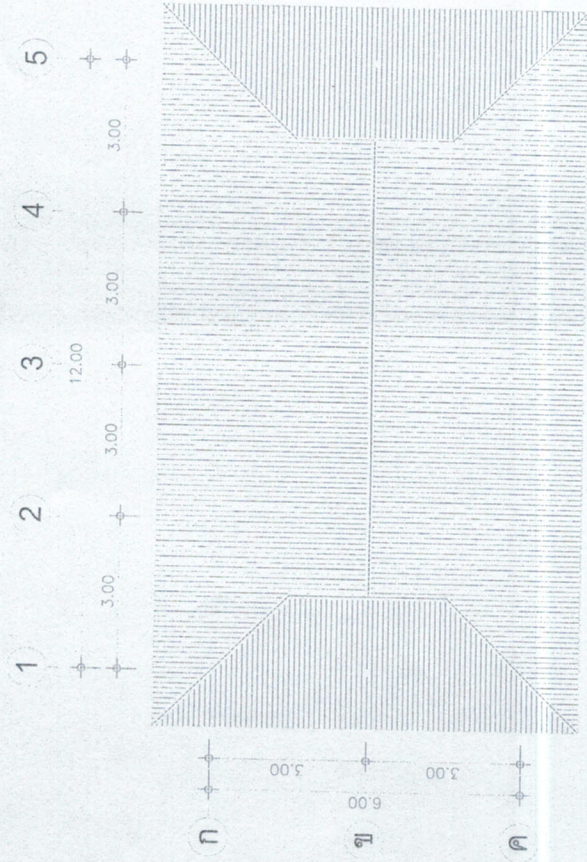
น.ส.นิตยา

น.ส.ณิชพัชญ์ อินทรสิทธิ์

นายก อบต.

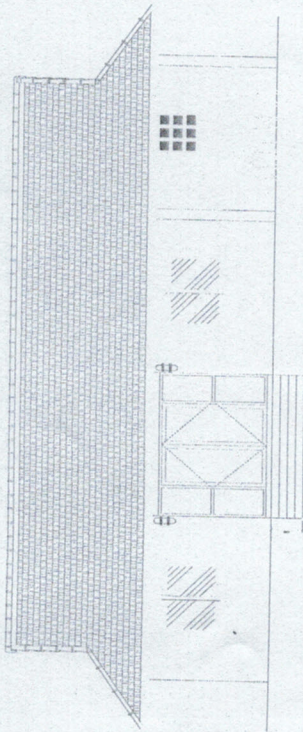
แผ่นที่ 1

12

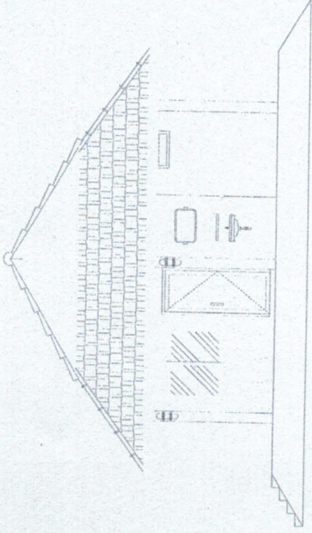


แปลนหลังคา
มาตราส่วน 1:100

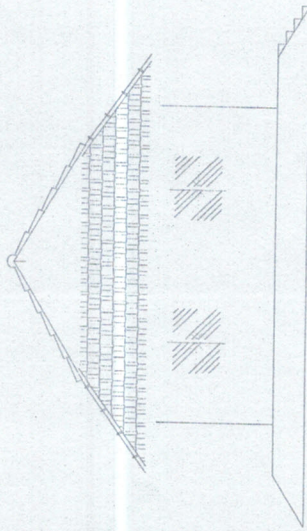
โครงการก่อสร้างอาคารเอกประสงค์ องค์การบริหารส่วนตำบลหุดบุเตา	ที่ปรึกษา นายหิสดินเดชา อินทร์ไชย ศย.11368	ออกแบบ เอกแบบ	นายทรงยศ ทัดคร พว.กฤษเ	Jill	ผู้เสนอ น.ส.ณิชาพัญ์ อินทรสิทธิ์	ผู้เสนอ น.ส.ณิชาพัญ์ อินทรสิทธิ์	พื้นที่	2
							นายก อบต. อนุมัติ	อนุมัติ



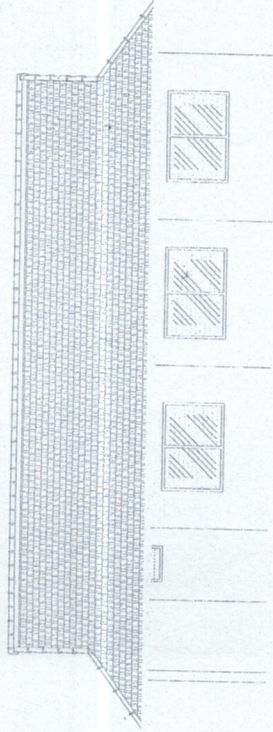
รูปด้าน A
มาตราส่วน 1:100



รูปด้าน D
มาตราส่วน 1:100



รูปด้าน B
มาตราส่วน 1:100



รูปด้าน C
มาตราส่วน 1:100

โครงการก่อสร้างอาคารอเนกประสงค์
องค์การบริหารส่วนตำบลหุดบเดา

พ.ศ. ๒๕๖๗

นายहितดินเดชา อินทร์ไชย

สย. 11368 ออกแบบ

นายทรงยศ ทัดคร

พ.ศ. ๒๕๖๖ ตรวจ

น.ส.ณิชาพัญ์ อินทรสิทธิ์

ปลัด อบต. เห็นชอบ

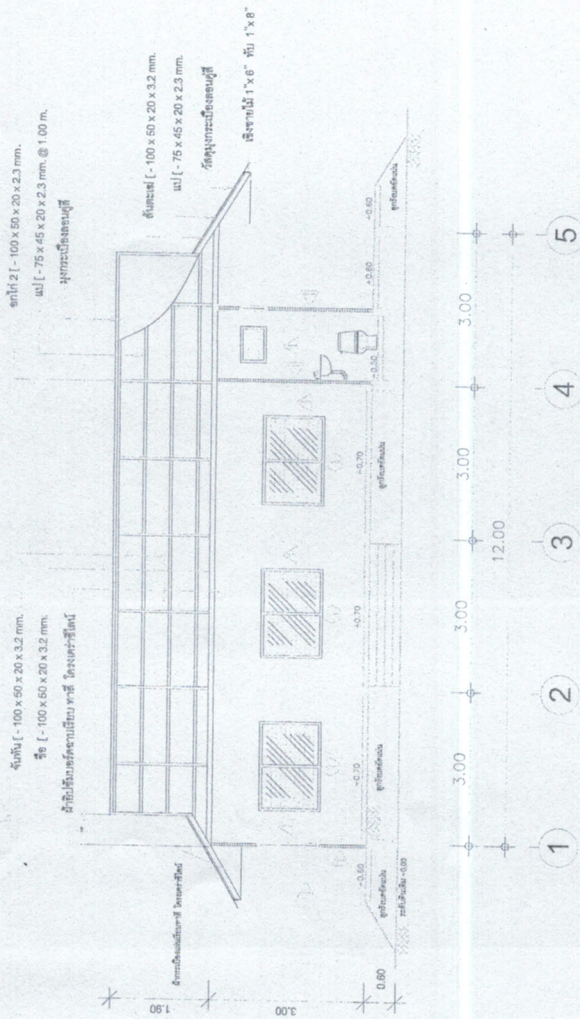
น.ส.ณิชาพัญ์ อินทรสิทธิ์

นายก อบต. อนุมัติ

3

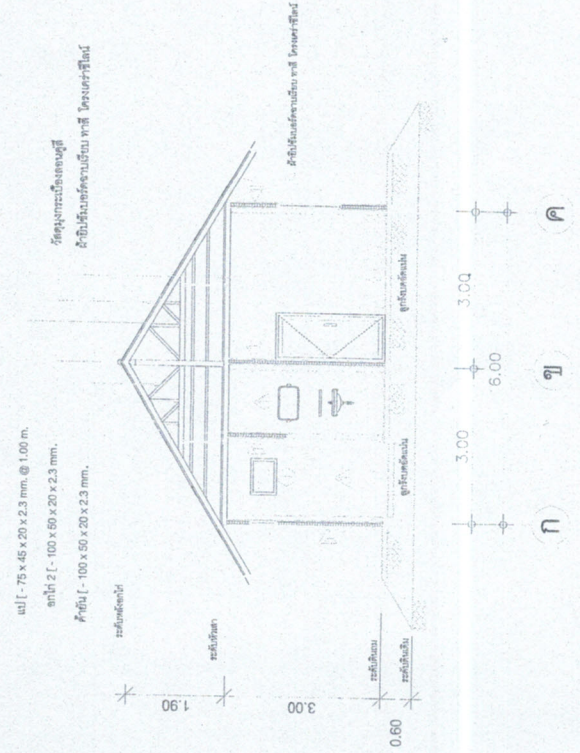
12

แผนที่



รูปตัด ก

มาตราส่วน 1:100



รูปตัด ข

มาตราส่วน 1:100

วิศวะ

Oil

วิศวะ

วิศวะ

โครงการก่อสร้างอาคารอเนกประสงค์
องค์การบริหารส่วนตำบลห้วยบง

นายหัสตินเดชา อินทไชย

นายทรงยศ ทัดคร

น.ส.ณิชาพัญ์ อินทรสิทธิ์

น.ส.ณิชาพัญ์ อินทรสิทธิ์

สย.11368

ออกแบบ

๓๑/๗๖๖

ตรวจ

ปลัด อบต.

เห็นชอบ

นายก อบต.

อนุมัติ

แผ่นที่

4

12

ผนัง - 75 x 45 x 20 x 2.3 mm. @ 1.00 m.

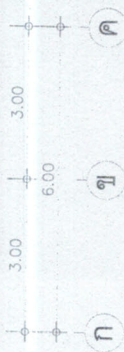
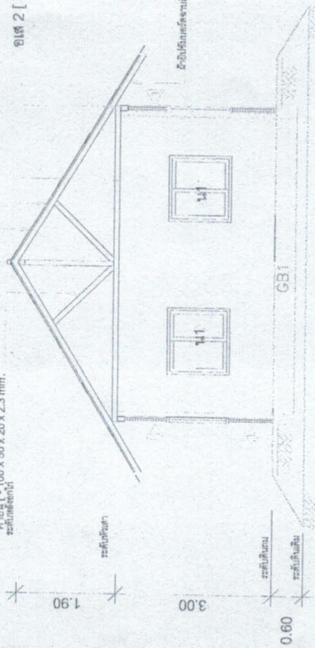
เสาไม้ 2 (- 100 x 50 x 20 x 2.3 mm.

ฝ้าเพดาน (- 100 x 50 x 20 x 2.3 mm. พร้อมสีฝ้า)

เสาไม้ 2 (- 150 x 50 x 20 x 2.3 mm.

หลังคา ไม้กระดานหรือลูกสมุนไพร์
กับไม้รับน้ำหนักเป็นท่อน ไม้ระแนงสีไม้

ฝ้าเพดานสีทึบเป็นท่อน ไม้ระแนงสีไม้



รูปตัด ค
มาตราส่วน 1:100

โครงการก่อสร้างอาคารอเนกประสงค์
องค์การบริหารส่วนตำบลห้วยปลาเต

พิชญพร

นายหัสตินเดชา อินทไชย

ศย.11368

ออกแบบ

Oill

นายทรงยศ ทัดคร

ศย.10936

ตรวจ

วิไล

น.ส.นิชพัญ์ อินทสิทธิ์

ปลัด อบต.

เห็นชอบ

วิไล

น.ส.นิชพัญ์ อินทสิทธิ์

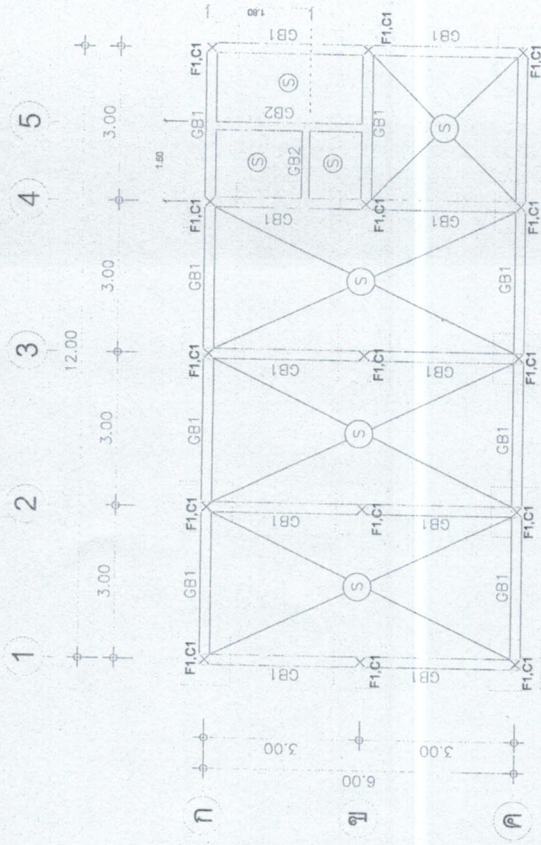
นายก อบต.

อนุมัติ

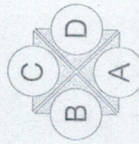
แผ่นที่

5

12



แปลนฐานจาก-คานคอดิน-เดา
ขนาดส่วน 1:100



วิศพรุ่งรุ่งเรือง จำกัด

โครงการก่อสร้างอาคารอเนกประสงค์ องค์การบริหารส่วนตำบลหุบเสลา	วิศพรุ่งรุ่งเรือง	Nil	น.ส.ณิชาพัญ์ อินทรสิทธิ์	น.ส.ณิชาพัญ์ อินทรสิทธิ์	แผ่นที่	7
	นายหัตถ์ดิโนเดชา อินทไชย	นายทรงยศ ทัดคร	ปลัด อบต.	เห็นชอบ	นายก อบต.	อนุมัติ
ตย.11368	ออกแบบ : พณ, กฤษ	ตรวจ :				12

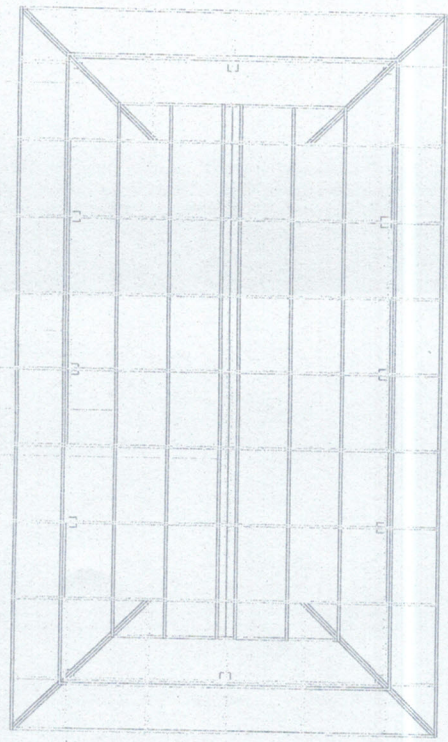
อเนกประสงค์ 2 [- 150 x 50 x 20 x 2.3 mm.

จันทัน [- 100 x 50 x 20 x 3.2 mm.

แป [- 75 x 45 x 15 x 2.3 mm. @ 1.00 m.

อกไก่ 2 [- 100 x 50 x 20 x 2.3 mm.

สันตะสา [- 100 x 50 x 20 x 3.2 mm. PLATE 9mm thk. with Bolt Ø12mm.



แปลนโครงหลังคา

มาตราส่วน 1:100

โครงการก่อสร้างอาคารอเนกประสงค์
องค์การบริหารส่วนตำบลห้วยปลาเส

ทีมช่าง

นายหัตถินเดชา อินทไทย

ศย.11368 ออกแบบ

Oil

นายทรงยศ ทัดคร

ศย.11368 ควบคุม

น.ส.ณิชาพัญ์ อินทสิทธิ์

ปลัด อบต.

เห็นชอบ

น.ส.ณิชาพัญ์ อินทสิทธิ์

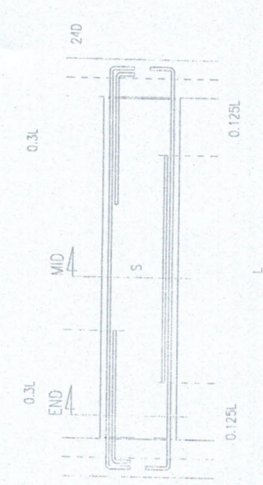
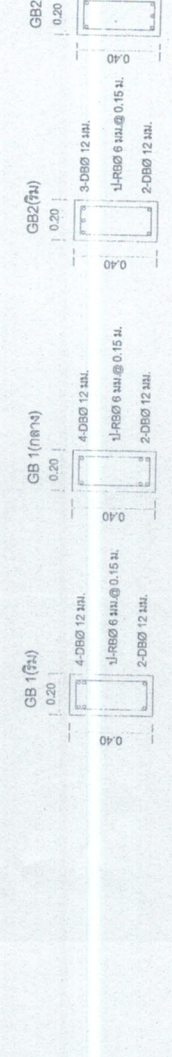
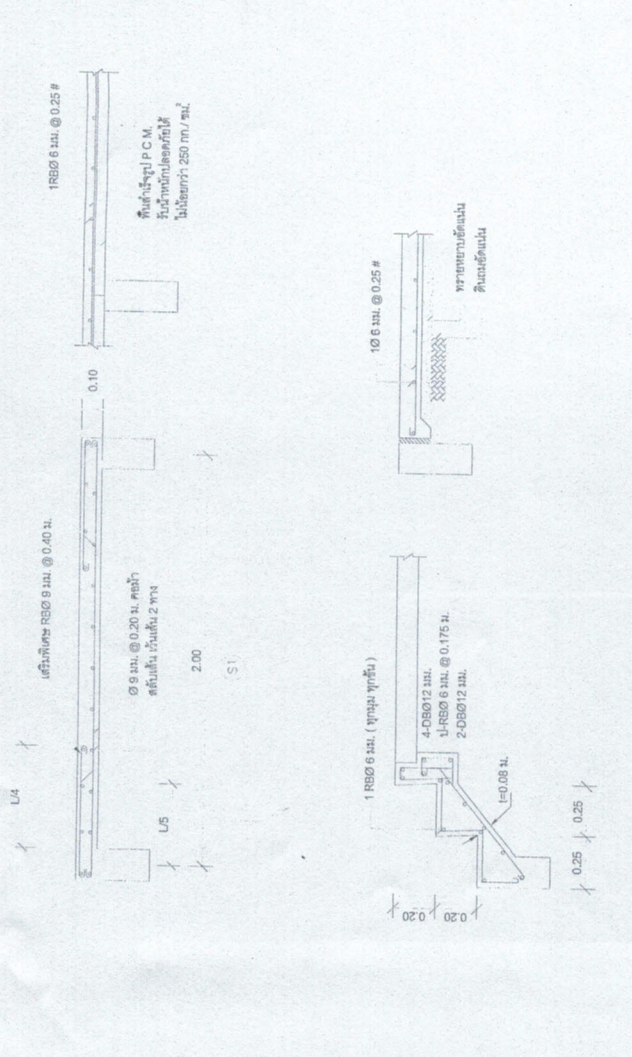
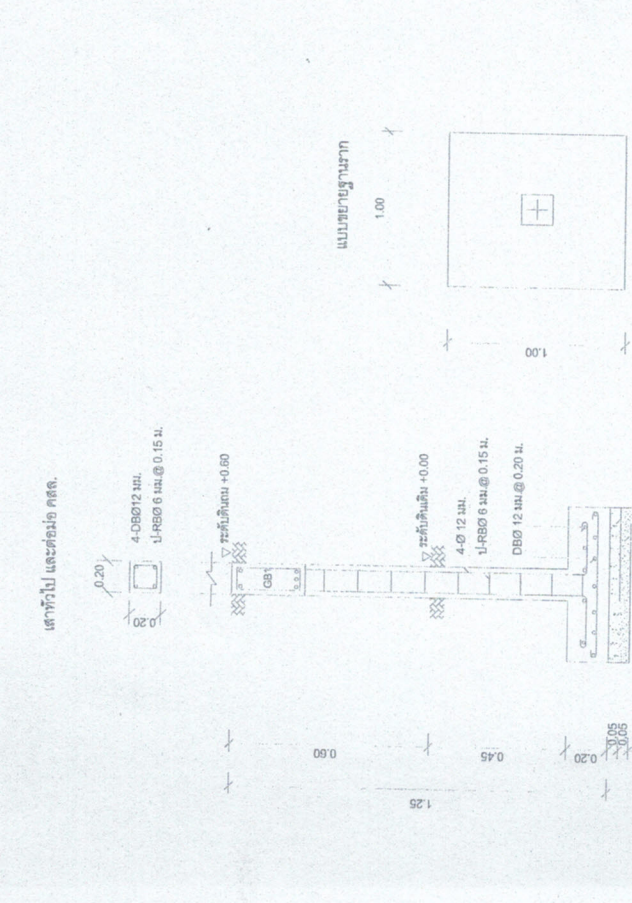
นายก อบต.

อนุมัติ

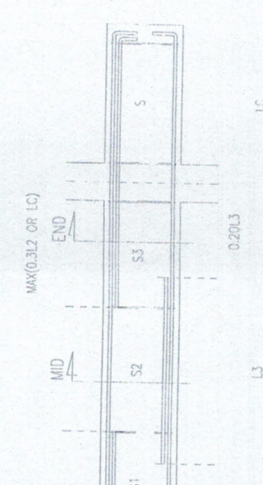
8

12

แผ่นที่



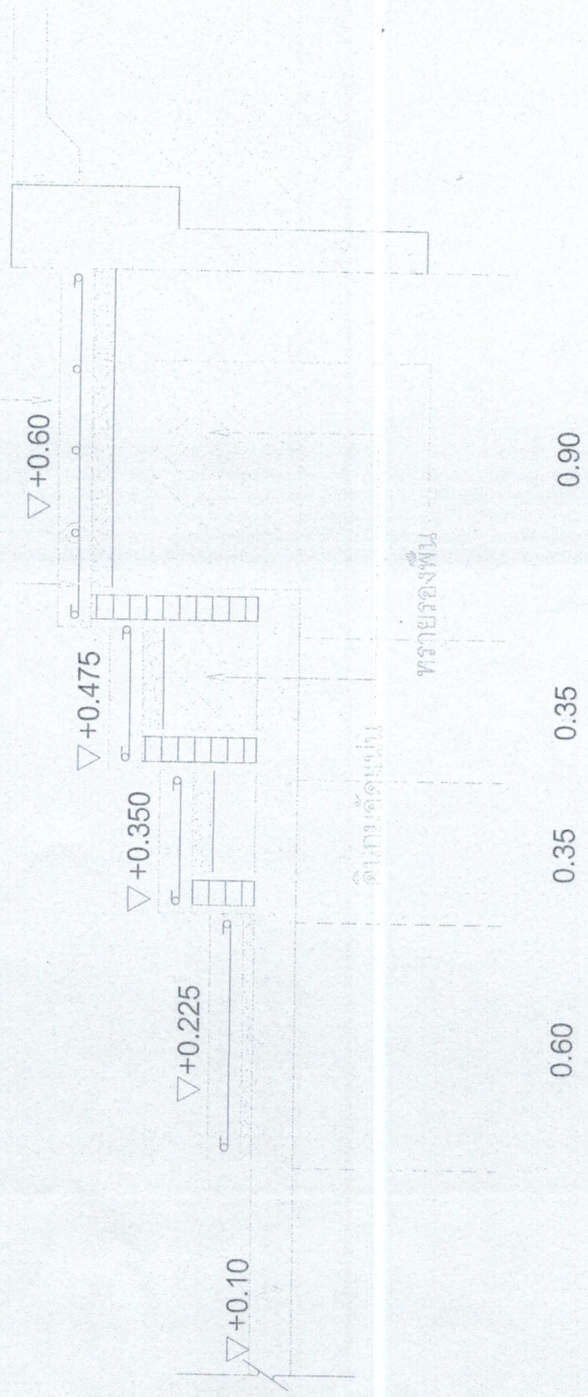
BEAM TYPICAL DETAIL (1 SPAN)



BEAM TYPICAL DETAIL (>= 2 SPAN)

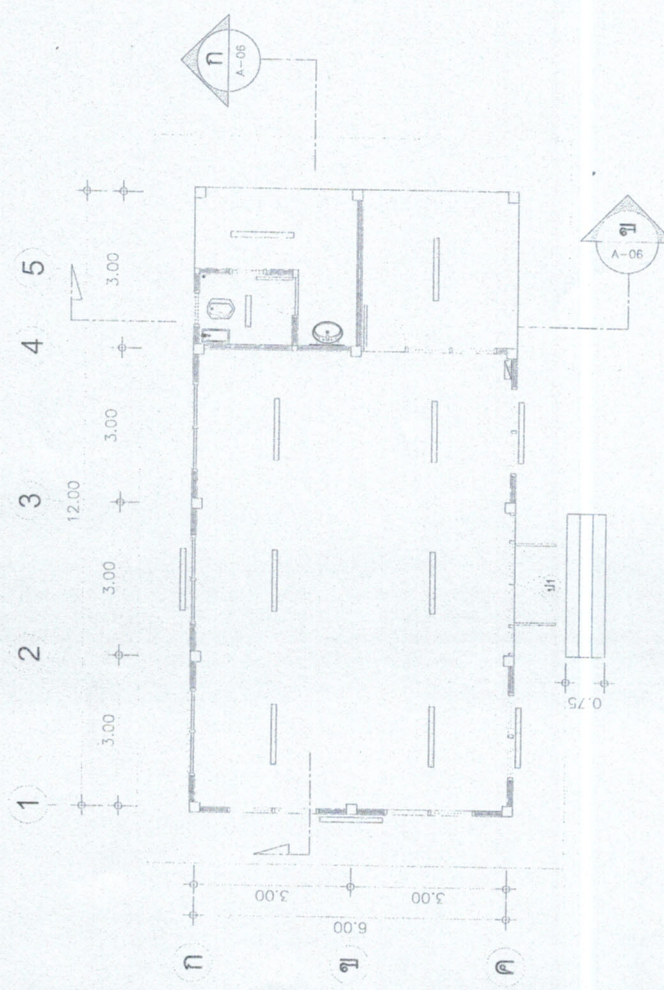
โครงการก่อสร้างอาคารอเนกประสงค์ องค์การบริหารส่วนตำบลห้วยบง		ทศศิรินทร์ดา		Oil		วิมลธวัช	
นายหัตถ์ดินแดนชา อินทร์ไทย		นายทรงยศ ทศคร		น.ส.ณิชาพัลลภวิญญ์ อินทรสิทธิ์		น.ส.ณิชาพัลลภวิญญ์ อินทรสิทธิ์	
สถ.11368		ออกแบบ กศ, กอลบ๋		ตรวจ ปรัดต์ อปต.		นายเอก อปต. อนุมัติ	
				เห็นชอบ		อนุมัติ	
				แผ่นที่		9	
						12	

พื้น คสล. บุกระเบื้อง ขนาด 12"x12" สลับหินล้าง
 RB Ø 9 mm.
 RB Ø 6 mm. @ 0.20 m.



ขยายบันไดโดยทั่วไป
 มาตราส่วน 1:100

โครงการก่อสร้างอาคารเอนกประสงค์ องค์การบริหารส่วนตำบลห้วยปลาเส	ที่ปรึกษา นายหัสตินเดชา อินทไชย ตย.11368	ออกแบบ เอกแบบ	ตรวจสอบ ผจ. กอจยว	ตรวจ ตจว	Oril	นายทรงยศ ทัดคร	น.ส.ณิชาพัญ์ อินทสิทธิ์ ปลัด อบต.	น.ส.ณิชาพัญ์ อินทสิทธิ์ เห็นชอบ	นายก อบต. อนุมัติ	อนุมัติ	10	12
---	--	------------------	----------------------	-------------	------	----------------	--------------------------------------	------------------------------------	----------------------	---------	----	----



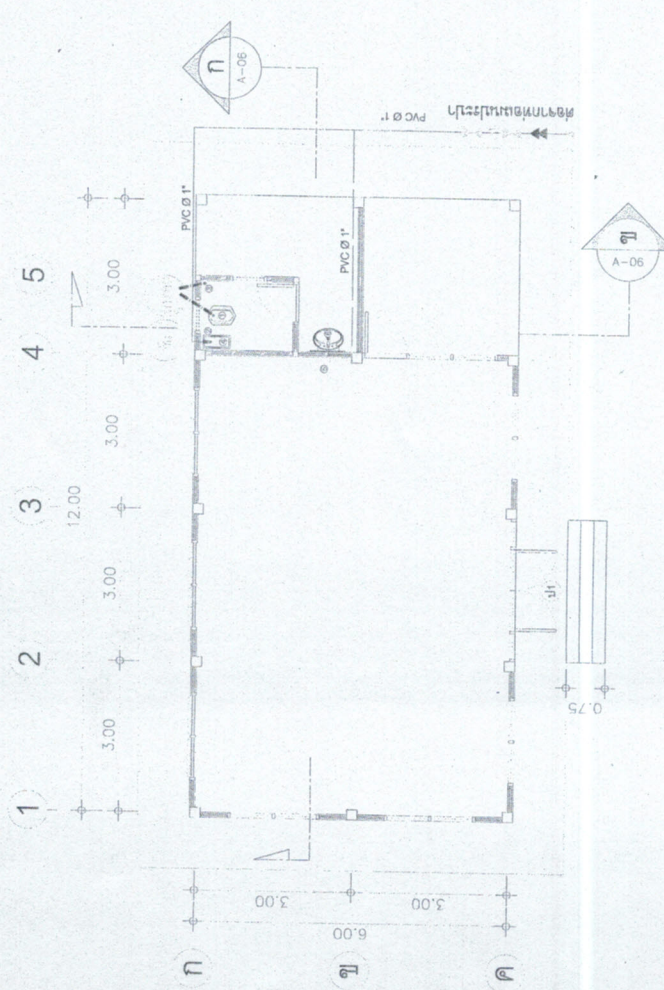
แปลนไฟฟ้า
มาตราส่วน 1:100

สัญลักษณ์	ความหมาย	สัญลักษณ์	ความหมาย
☉	ONE_WAY_SWITCHES	☉	TELEPHONE
☉	TWO_WAY_SWITCHES	☉	TV
⚡	PLUG	☹	EMERGENCY
—	FLUORESCENE_18	☹	PUMP
—	FLUORESCENE_36	☹	LIGHTCONTROL
○	FLUORESCENE_32	☹	METRE
○	DOWNLIGHT	☹	MAIN
⊗	CHANDELIER	☹	AIR
✂	FAN	☹	COMPRESSOR
◇	SMALLLIGHT	☹	HEAT
●	WINCAN		

ที่ปรึกษา **URS** ผู้รับเหมา **URS**

โครงการก่อสร้างอาคารอเนกประสงค์
องค์การบริหารส่วนตำบลห้วยเสลา

นายทัศนเดชา อินทไชย	นายทรงยศ ทัดคร	น.ส.ณิชาพัญ์ อินทสิทธิ์	น.ส.ณิชาพัญ์ อินทสิทธิ์
สย.11368	ผอ.กองช่าง	ปลัด อบต.	นายก อบต. อุเมะติ
ออกแบบ	ตรวจ	เห็นชอบ	อนุมัติ
Nil	Nil	URS	URS
แผ่นที่	11	11	12



แปลนไฟฟ้า-สุขภาพ
มาตราส่วน 1:100

สัญลักษณ์	รายการประกอบแบบห้องน้ำ
1	โถชักโครก
2	โถชักน้ำร้อน สักโถ
3	อ่างล้างหน้า
4	อ่างอาบน้ำ
5	กระจกเงา
6	ฝักบัวอาบน้ำ
7	ประตูห้องน้ำ
8	โถงประตู
9	ถังเก็บน้ำทิ้ง
10	ประตูระบายน้ำ ๑๕"
11	โถชักน้ำ
12	ราวระแนง

สัญลักษณ์	ความหมาย
—	ท่อโผล่
- - -	ท่อน้ำใช้ขนาด 1 นิ้ว
.....	ท่อน้ำทิ้งขนาด 2 นิ้ว
□	รางระบายน้ำทิ้ง
○	ถังบำบัด SATS
●	จุดต่อน้ำใช้ PVC 1-2
○	ท่อน้ำใช้
○	ท่อน้ำทิ้งทางตั้ง 03
●	ท่อตีความทางตั้ง
■	ระบายน้ำทิ้ง
○	มิเตอร์น้ำ
●	ท่อระบายน้ำฝน

โครงการก่อสร้างอาคารอเนกประสงค์
องค์การบริหารส่วนตำบลหูลุปลา

พื้นที่ ๑๕ ไร่ ๓๐๐ ตารางวา
Oil
นายทรงยศ ทิศคร
พ.ศ. ๒๕๖๕

นายหัตดินเดชา อินทไทย	นายทรงยศ ทิศคร	น.ส.นิชพัลลภ อินทสิทธิ์	น.ส.นิชพัลลภ อินทสิทธิ์	นายออบต.	อ.อุมัติ
ตย. 11368	ออกแบบ	ตรวจ	เห็นชอบ	นายก อบต.	อนุมัติ
					12
					12

พื้นที่ ๑๕ ไร่ ๓๐๐ ตารางวา

รายการประกอบแบบวิศวกรรม

วัตถุประสงค์ งานก่อสร้างกำหนดให้ผู้รับจ้างดำเนินการดังนี้
งานโครงสร้างจะเป็น คสล.คานที่ระบุในแบบ หากมีข้อสงสัยให้สอบถามทางผู้ควบคุมงานของผู้
ผู้จ้าง งานระบบไฟฟ้าให้ปฏิบัติตามข้อกำหนดของกรไฟฟ้าส่วนภูมิภาค และมาตรฐานที่
กำหนดในแบบ

งานชุด ฅม บดอัดและปรับระดับ

1. ในขณะนี้ต้องทำผิวความราบชิด ก่อนลงมือก่อสร้างจะต้องตรวจสอบและรูปแบบให้ถูกต้องตามแบบ
และ ไม่ก่อให้เกิดความเสียหายในภายหลัง สิ่งปลูกสร้าง สิ่งปลูกสร้างในและภายนอกโครงการ
ต้องมีมาตรการป้องกันการรบกวนเสียง
2. ให้ถือระดับ CL ของงานในโครงการเป็น Elev. + 0.000

การวางผัง

1. ดำเนินการวางผังให้ตรงกับแบบ และมีการตรวจสอบตามหลักวิชาการเพื่อป้องกันการทำผิด
ของโครงสร้าง และระยะต่างๆในงาน

งานแบบหล่อ

1. งานแบบหล่อต้องเป็นไปตามแบบ ในแบบที่ใช้หล่อโครงสร้างทั้งหมด ให้ใช้ไม้กระดานหรือ
ไม้คันท่อน ใช้แบบหล่อได้ แต่ต้องทำวิธีอุปไป ให้ไปตามรายละเอียดได้สนิท ไม่หลุดร่อนหรือ
วัดค้ำที่ผ่านการทำนของของผู้ควบคุมงานแล้ว
2. วัสดุที่ใช้เป็นแบบหล่อที่สภาพดี แข็งแรงและเหมาะสมกับงานแต่ละประเภท
3. แบบหล่อต้องได้รูปได้แนว ได้คง และสนิทกันเพื่อป้องกันการรั่วไหลของซีเมนต์
4. การกั้นค้ำข้างค้ำต้องแข็งแรงเพียงพอที่จะให้แบบขยับตัวเมื่อมีการเทคอนกรีต
5. โครงสร้างในการถอดแบบของโครงสร้างให้ใช้ไม้ไปตามข้อกำหนดของ วท.
6. ระยะเวลาในการถอดแบบของโครงสร้างให้ใช้ไม้ไปตามข้อกำหนดของ วท.
 - การถอดแบบค้ำข้างค้ำของงาน เสา พื้น ภายหลังจากการคอนกรีตอย่างน้อย 2 วัน
 - การถอดแบบค้ำข้างค้ำของคานอย่างน้อย 14 วัน
 - การถอดแบบค้ำข้างค้ำของเสาอย่างน้อย 21 วัน

งานคอนกรีต (CONCRETE WORK)

1. คอนกรีตทั่วไปให้ใช้ 1:2:4 คอนกรีตขยายใช้ 1:3:5
2. ซีเมนต์สำหรับโครงสร้างให้ใช้ซีเมนต์ปอร์ตแลนด์ประเภท 1 เช่นปูนซิเมนต์ตรา ช้าง ตราเพชร
ตราศรีนครินทร์ (ASTM C94) ส่วนผสมตามที่กำหนด แรงอัดประลัยของตัวอย่างคอนกรีต
ทรงกระบอก = 240 ksc ที่ 28 วัน ก่อนหน้าจะมีการตรวจแบบหล่อ เทลลิ่งเสริมและสิ่งตั้ง
อยู่ในคอนกรีต
3. กรณีผสมของปูนซีเมนต์ให้ใช้ซีเมนต์ผสมแต่ต้องออกแบบส่วนผสมคอนกรีต
เอาไว้ไป วัตถุประสงค์ให้สามารถรับกำลังอัดประลัยคอนกรีตทรงกระบอกไม่น้อยกว่า 240 KSC ที่
อายุ ๑ ๗ วัน
4. การเทคอนกรีต ถ้ามีการเทคอนกรีตในแต่ละวัน ต้องหยุดที่แนวค้ำกลางคานและพื้นคานใน
แนวค้ำข้ามหลุมในแนวคาน และก่อนเทครั้งต่อไปต้องรื้อค้ำปูน และทำความสะอาดแบบทุก
ครั้ง ขณะเทคอนกรีต
5. ขณะเทคอนกรีตต้องมีงานซีกริกระงับการซึมของน้ำ 0.45-0.75 เมตร
6. บุคลากรที่มีการเทคอนกรีต โครงสร้างจะต้องมีความถูกต้องดังต่อไปนี้ 3 ข้ออย่างต่ำขึ้นไป
ตลอดทั้งกำลังอัดและอายุของการทดสอบ โดยใช้กำลังเฉลี่ยของกำลังอัดที่มีค่าแตกต่างกันไป
เกิน 15%

งานเหล็กเสริม

2. เหล็กเสริมที่ใช้ในโครงการที่ขนาดเส้นผ่าศูนย์กลางไม่เกิน 9 มม. ให้ใช้เหล็กเส้นกลมผิว
เรียบ ชั้นคุณภาพ SR 24 ของ บลต. หรือ บลทท. แทน
- 2.2 เหล็กเสริมที่ใช้ในโครงการที่มีขนาดเส้นผ่าศูนย์กลาง ตั้งแต่ 10 มม. ขึ้นไป ให้ใช้เหล็กข้ออ้อย
ชั้นคุณภาพ SD-30 ของ บลต. หรือ บลทท. แทน
- 2.3 ผู้ควบคุมงานสามารถตรวจสอบคุณภาพเหล็ก โดยผู้ควบคุมงานนำตัวอย่างไปทดสอบกับ
หน่วยงานที่เชื่อถือได้ โดยการจะนำตัวอย่าง เป็นส่วนของผู้รับจ้าง
- 2.4 ค่าแรงดึงดัด (YIELD STRENGTH) ที่ทดสอบ ได้ต้องไม่น้อยกว่าค่าดังต่อไปนี้ เหล็ก
เส้นกลมไม่น้อยกว่า 2,400 มก./ตร.ซม.และเหล็กข้ออ้อย SD-30 ไม่น้อยกว่า 3,000 กก./ตร.ซม.
- 2.5 การต่อเหล็กสามารถต่อได้โดยวิธีเชื่อม วิธีเชื่อมที่ควรยึดได้โดยแบบอื่นที่ให้การถ่วงแรง
ค้ำที่ และห้ามต่อเหล็กเสริม ณ จุดที่ค้ำคานข้อมเรียงจุดจุดจุดจุด
- 2.6 ความยาวของเหล็กเสริมที่นำมาต่อคานกันต้องไม่น้อยกว่า 30 เท่าของเส้นผ่าศูนย์กลางของ
เหล็กข้ออ้อย และ ไม่น้อยกว่า 40 เท่าของเส้นผ่าศูนย์กลางเหล็กเส้นกลมหรือ ไม่น้อยกว่า 30ซม.

รายละเอียดในรูปแบบรายงานการก่อสร้าง

1. ผู้รับจ้างต้องให้เหตุผลประเภทวัสดุหรือราคาที่ใช้ในงานก่อสร้างเป็นพัสดุที่ผลิตภายใน
ประเทศ โดย ใช้ไม่น้อยกว่าร้อยละ 60 ของมูลค่าพัสดุที่จะใช้ในงานก่อสร้างทั้งหมดตามสัญญา
แนบตามสัญญา
2. ผู้รับจ้างจะต้องให้พัสดุที่ผลิตภายในประเทศไม่น้อยกว่าร้อยละ 90 ของปริมาณพัสดุที่
แนบตามสัญญา
3. ผู้รับจ้างจะต้องจัดทำแผนการใช้พัสดุที่ผลิตในประเทศไม่น้อยกว่าร้อยละ 60 ของปริมาณพัสดุ
ที่จะใช้ ภายใน 30 วัน นับตั้งแต่วันที่ได้งบประมาณในสัญญา
4. ผู้รับจ้างจะต้องจัดทำแผนการใช้พัสดุที่ผลิตในประเทศไม่น้อยกว่าร้อยละ 90 ของปริมาณพัสดุ
ที่จะใช้ ภายใน 30 วัน นับตั้งแต่วันที่ได้งบประมาณในสัญญา

- 2.7 เหล็กเสริมที่ใช้ต้องสะอาดปราศจากน้ำมันขี้โคลน ผงฝุ่น ไขมัน หรือสิ่งสกปรกอื่นใดที่ทำให้ความสะอาดโดย
การหล่อคอนกรีตทิ้งไปอยู่ในรูปของผิวที่ขรุขระตามงาน
- 2.8 การติดตั้งเหล็กให้เป็นไปตามมาตรฐาน วท.
- 2.9 ความหนาแน่นของคอนกรีตที่พิมพ์เหล็ก (COVERING) ที่ได้จากผิวเหล็ก ให้อยู่ในเกณฑ์ดังนี้
 - 2.9.1 ฐานราก 5 ซม.
 - 2.9.2 คาน เสา พื้น ที่ตั้งค้ำคาน 6 ซม.
 - 2.9.3 คาน เสา พื้น ทั่วไป 2 ซม.

งานฐานราก

1. ฐานรากทุกประเภทเป็นฐานราก คสล. รายละเอียดตามแบบขออนุญาตในแบบวิศวกรรมโครงการ
- พื้นอาคาร
1. ฐานคานในแบบแปลนและคานสัญลักษณ์ที่กำหนด
 2. พื้นห้องน้ำและส่วนคอนกรีตในอาคารต้องมีารผสมน้ำขี้ก้นซีเมนต์

การเชื่อมต่อระหว่างกำแพงและเสา

1. เสาแก๊งอิฐ ส่วนที่ติดเสา วานบ ช่วงเชื่อมคานก้ำกึ่งระหว่างเสาต้องมีเอ็น คสล. ความหนาแน่นเท่ากับ
อิฐก่อทุกแห่งและ ในกำแพงที่มีความสูง 2.00 เมตร ต้องมีกับเหล็กคสล. เป็นระยะไม่เกิน 2.00 เมตร

ผนังอาคาร

1. ผนังอาคารส่วนใหญ่ใช้อิฐบล็อกครึ่ง ก้อนฉาบเรียบทาสี และเป็นไปตามสัญลักษณ์แบบ
2. พื้นสำหรับก่อ ฉาบ ให้ใช้ซีเมนต์กั้นคร เช่นปูนคร เลือ หรือคอนกรีตเสริมเหล็ก

งานฉาบ

1. ก่อนฉาบต้องทำการขี้บในชั้นขี้บและฉาบและฉาบให้ถูกต้อง
2. ให้คิดค่าแรงฉาบที่รวมกับประตูดูกรวม โดยใช้ค่าแรงรวมขนาด 0.03x0.03 เมตร

โครงการถังเก็บน้ำ

1. งาน โครงสร้างเหล็กถาวรตามแบบ งานติดตั้งและกรณีมีปัญหา ให้แจ้งผู้ควบคุมงานของผู้ว่า
จ้างทันที
2. งานเชื่อมเหล็ก ให้ใช้ตามมาตรฐานวิศวกรรม
3. ก่อนการติดตั้งถังเก็บน้ำให้ทำผิวเหล็ก และทาสีอีกรอบรอยเชื่อมรอยต่อ

งานคาน้ำและค้ำพื้น

1. ใช้กระเบื้องกวดเหล็กหรือเหล็กทาสีตามแบบที่กำหนด
2. ใช้กระเบื้องกวดเหล็กหรือเหล็กทาสีตามแบบที่กำหนด

งานเสาเข็ม

1. ใช้เสาเข็มที่ผลิตโดยโรงงานที่เชื่อถือได้หรือที่พิมพ์ทำ ถัดมาผู้ว่าจ้างกำหนด
2. ให้ใช้ตามมาตรฐานทั่วไป ทั้งเชิงตั้งและเชิงนอน
3. การทาสีให้ทำเสร็จก่อนการติดตั้งครั้งแรก ทาสีผิว 2 ครั้ง
4. ส่วนที่เป็นเหล็กต้องทาสีกันสนิมก่อนการติดตั้ง
5. ส่วนของโครงสร้างที่ปรากฏเป็นไม้ ถ้าไม่มีรายการอื่น มีน ให้ทำค้ำคานไม้เช่นปลวกเสียบก่อน
6. พื้นผิวภายใน ใช้สีกันเชื้อราและกลิ่นเหม็นอับ
7. พื้นผิวภายนอก ใช้สีกันฝนและกลิ่นเหม็นอับ

ระบบไฟฟ้า

1. งานเดินระบบไฟฟ้าแบบดินฝัง โดยคิดระบบ GROUND ตามสถาปนิกโครงการ ให้ทำ
2. ลักษณะของงานเดินสายไฟฟ้าเหนือดินต้องยึดและเดินแบบขึงขึ้นหรือขึงคาน ให้มีความเรียบร้อย

ตารางการจัดทำแผนการใช้พื้นที่ผลิตในประเทศ

โครงการ.....

รายการพัสดุหรือครุภัณฑ์ที่ใช้ในโครงการ

แผนการใช้พัสดุที่ผลิตภายในประเทศ

ลำดับที่	รายการ	หน่วย	ปริมาณ	ราคาต่อหน่วย (บาท)	ปริมาณ (บาท)	พัสดุในประเทศ	พัสดุต่างประเทศ
1							
2							
3							
4							
5							
6							
อัตรา (ร้อยละ)							

ลงชื่อ..... (ผู้สัญญาฝ่ายผู้รับจ้าง)

หมายเหตุ

ราคาต่อหน่วยที่ได้ในตารางจัดทำแผนการใช้พัสดุก่อสร้างภายในประเทศเป็นราคาตามใบแจ้งปริมาณงานและราคาซึ่งรวมภาษีมูลค่าเพิ่มและค่าขนส่งที่ตามหนังสือที่ กค(กวจ) 0405.2/2452 ธว 17 กันยายน 2562 (3452) และกรณีที่จัดจ้างด้วยวิธีการเฉพาะเจาะจงให้เป็นไปตามบทบัญญัติว่าด้วยการดำเนินการด้วยวิธีเดียวกันกับหนังสือ 2452

ข้อกำหนดเกี่ยวกับการใช้วัสดุก่อสร้างและครุภัณฑ์ตามสัญญา ก่อสร้างเพื่อส่งเสริมการใช้ สินค้าที่ผลิตในประเทศ ที่ผลิตในประเทศ

1. ผู้รับจ้างต้องใช้พัสดุประเภทครุภัณฑ์ที่ผลิตในประเทศโดยต้องใช้น้อยกว่าร้อยละ 60 ของมูลค่าพัสดุที่จะใช้ในงานก่อสร้างทั้งหมดตามสัญญา
 2. ผู้รับจ้างต้องยื่นหลักฐานที่ผลิตในประเทศไม่น้อยกว่าร้อยละ 90 ของปริมาณที่ต้องใช้ทั้งหมดตามสัญญา
 3. ผู้รับจ้างต้องยื่นหลักฐานที่ผลิตในประเทศไม่น้อยกว่าร้อยละ 60 ของมูลค่าพัสดุ ที่จะใช้ในงานก่อสร้างทั้งหมด ต้องไม่น้อยกว่า 30 วัน นับจากวันที่ได้ลงนามในสัญญา หากผู้รับจ้างไม่เสนอแผนตามเวลาที่กำหนด ถือว่าผิดสัญญา ผู้รับจ้างมีสิทธิยกเลิกสัญญาจ้างได้
 4. ผู้รับจ้างต้องจัดทำแผนการใช้พัสดุที่ผลิตภายในประเทศไม่น้อยกว่าร้อยละ 90 ของปริมาณพัสดุที่ใช้ในสัญญา แต่ต้องไม่น้อยกว่า 30 วันหลังลงนามในสัญญาจ้างก่อสร้าง หากผู้รับจ้างไม่เสนอแผนตามเวลาที่กำหนด ถือว่าผิดสัญญา ผู้รับจ้างมีสิทธิยกเลิกสัญญาจ้างได้
- แผนการใช้พัสดุก่อสร้าง ที่ผู้รับจ้างเสนอ สามารถปรับเปลี่ยนได้ตามความจำเป็น เพื่อให้นุ่มนวลปริมาณ การใช้วัสดุ ก่อสร้าง ซึ่งเป็นผลิตภัณฑ์ที่ผลิตในประเทศไม่น้อยกว่าร้อยละ 60 ทั้งนี้ผู้รับจ้างการปรับแผนให้ผู้รับจ้างก่อสร้างทราบก่อนดำเนินการนำวัสดุก่อสร้าง ตามแผนที่ปรับใหม่มาใช้ดังกล่าวได้ล่วงหน้าอย่างน้อย 7 วัน ทั้งนี้ต้องก่อนการส่งมอบงานแต่ละงวด
5. ผู้รับจ้างต้องแสดงหลักฐานเพื่อประกอบการพิจารณาว่าวัสดุก่อสร้างหรือครุภัณฑ์ที่ผลิตภายในประเทศ ภายในประเทศ อย่างใดอย่างหนึ่งแล้วแต่กรณี แสดงต่อผู้รับจ้างเมื่อผู้รับจ้างขอ เพื่อประกอบการตรวจสอบของผู้รับจ้างว่าพัสดุ/ครุภัณฑ์ ที่ผู้รับจ้างนำมาใช้เป็นผลิตภัณฑ์ที่ผลิตในประเทศ ดังนี้

ตารางการจัดทำแผนการใช้พื้นที่ผลิตในประเทศ

โครงการ.....

รายการพัสดุหรือครุภัณฑ์ที่ใช้ในโครงการ

แผนการใช้พัสดุที่ผลิตภายในประเทศ

ปริมาณพัสดุทั้งโครงการ ต้น

ลำดับที่	รายการ	หน่วย	ปริมาณ	พัสดุในประเทศ	พัสดุต่างประเทศ
1					
2					
3					
4					
5					
6					
อัตรา (ร้อยละ)					

ลงชื่อ..... (ผู้สัญญาฝ่ายผู้รับจ้าง)

ข้อกำหนดเกี่ยวกับการใช้วัสดุก่อสร้างและครุภัณฑ์ตามสัญญาก่อสร้าง ที่ผลิตในประเทศ

1. ผู้รับจ้างต้องใช้วัสดุประเภทครุภัณฑ์ที่จะใช้ในงานเป็นวัสดุที่ผลิตในประเทศโดยต้องไม่น้อยกว่าร้อยละ 60 ของมูลค่าวัสดุที่จะใช้ในงานก่อสร้างทั้งหมดตามสัญญา
2. ผู้รับจ้างต้องแจ้งให้ลูกค้าเห็นที่ผลิตในประเทศไม่น้อยกว่าร้อยละ 90 ของปริมาณที่ต้องใช้ทั้งหมดตามสัญญา
3. ผู้รับจ้างต้องทำแผนการใช้วัสดุที่ผลิตในประเทศไม่น้อยกว่าร้อยละ 60 ของมูลค่าวัสดุที่จะใช้ในงานก่อสร้างทั้งหมด 30 วัน นับจากวันที่ตกลงในสัญญา หากผู้รับจ้างไม่เสนอแผนตามที่กำหนด ถือว่าผิดสัญญา ผู้รับจ้างมีสิทธิยกเลิกสัญญาจ้างได้
4. ผู้รับจ้างต้องจัดทำแผนการใช้วัสดุที่ผลิตในประเทศไม่น้อยกว่าร้อยละ 90 ของปริมาณเหล็กที่ใช้ในสัญญา แต่ต้องไม่ต่ำกว่า 30 วันหลังจากเริ่มงานในสัญญาจ้างก่อสร้าง หากผู้รับจ้างไม่เสนอแผนตามที่กำหนด ถือว่าผิดสัญญา ผู้รับจ้างมีสิทธิยกเลิกสัญญาจ้างได้
5. ผู้รับจ้างต้องแสดงหลักฐานเพื่อประกอบพิจารณาว่าวัสดุก่อสร้างหรือครุภัณฑ์ที่ผลิตในประเทศ ภายในประเทศ อย่างน้อยหนึ่งตัวแต่กรณี แสดงต่อผู้ว่าจ้างเมื่อผู้ว่าจ้างขอ เพื่อประกอบการตรวจสอบของผู้ว่าจ้างว่าวัสดุครุภัณฑ์ที่ได้รับจ้างมาใช้เป็นผลิตภัณฑ์ที่ผลิตในประเทศ ดังนี้

ภาคผนวก

ตารางการจัดทำแผนการใช้เหล็กที่ผลิตในประเทศ

โครงการ.....

รายการวัสดุหรือครุภัณฑ์ที่ใช้ในโครงการ

แผนการใช้เหล็กที่ผลิตในประเทศ

ปริมาณเหล็กทั้งโครงการ ต้น

ลำดับที่	รายการ	หน่วย	ปริมาณ	เหล็กในประเทศ	เหล็กต่างประเทศ
1					
2					
3					
4					
5					
6					
อัตรา (ร้อยละ)					

ลงชื่อ..... (ผู้สัญญาฝ่ายผู้รับจ้าง)

()

ตารางการจัดทำแผนการใช้วัสดุที่ผลิตในประเทศ

โครงการ.....

รายการวัสดุหรือครุภัณฑ์ที่ใช้ในโครงการ

แผนการใช้วัสดุที่ผลิตในประเทศ

ลำดับที่	รายการ	หน่วย	ปริมาณ	ราคาต่อหน่วย (บาท)	ปริมาณเงิน (บาท)	เหล็กในประเทศ	เหล็กต่างประเทศ
1							
2							
3							
4							
5							
6							
อัตรา (ร้อยละ)							

ลงชื่อ..... (ผู้สัญญาฝ่ายผู้รับจ้าง)

()

หมายเหตุ

ราคาต่อหน่วยที่ใช้ในตารางจัดทำแผนการใช้วัสดุก่อสร้างภายในประเทศเป็นราคาตามใบแจ้งปริมาณงานและราคาซึ่งแนบมาโดยผู้ยื่นข้อเสนองาน ซึ่งจัดทำตามหนังสือที่ กค(อวช) 0405.2/7452 ตว 17 กันยายน 2562 (452) และกรณีที่เกิดข้อพิพาทเฉพาะเจาะจงให้เป็นราคาแบบท้ายสัญญา ที่ผ่านการดำเนินการด้วยวิธีเดียวกันกับหนังสือ ๖452



แผนที่สิ่งเข้จุดก่อสร้างอาคารอเนกประสงค์ (กองช่าง)

จุดก่อสร้างอาคาร
อเนกประสงค์
(กองช่าง)



โรงจอดรถ

โรงจอดรถ

อาคารสำนักงาน

ห้องน้ำ

อาคารหอประชุม

เสาธง

สนามวอลเลย์

สนามตะกร้อ

สนามฟุตบอล

ไปบ.จัดระเบียบ

ไปบ.หยุดเบตา

ร่างขอบเขตของงานและแบบรูปรายการงานก่อสร้าง

1.ความเป็นมา

ตามข้อบัญญัติ งบประมาณรายจ่ายประจำปีงบประมาณ พ.ศ.2564 และการโอนงบประมาณรายจ่ายประจำปี พ.ศ. 2564 ครั้งที่ 13 เมื่อวันที่ 24 พฤษภาคม 2564 โครงการก่อสร้างอาคารเอนกประสงค์ กองช่างองค์การบริหารส่วนตำบลหุบเขา อำเภอภูพาน จังหวัดสกลนคร งบประมาณ 666,166.47 บาท (หกแสนหกหมื่นหกพันหนึ่งร้อยหกสิบหกบาทสี่สิบเจ็ดสตางค์)

2.วัตถุประสงค์

เพื่อจ่ายเป็นค่าก่อสร้างอาคารเอนกประสงค์ กองช่าง องค์การบริหารส่วนตำบลหุบเขา ต.ภูพาน อ.ภูพาน จ.สกลนคร

3.คุณสมบัติของผู้รับจ้าง

- เป็นนิติบุคคล
- เป็นผู้มีอาชีพรับจ้างเกี่ยวกับงานถนนโดยตรง

4.ร่างขอบเขตของงานและรูปแบบรายการงานก่อสร้างหรือรายละเอียดคุณลักษณะของพัสดุ
รายละเอียดตามแบบรูปรายการงานก่อสร้าง อาคารเอนกประสงค์ กองช่าง

5.ระยะเวลาดำเนินการ

ระยะเวลาดำเนินการ 90 วัน นับถัดจากวันทำสัญญา

6.ระยะเวลาส่งมอบของหรืองาน

กำหนดส่งมอบงานภายใน 90 วัน นับถัดจากวันทำสัญญา

7.วงเงินในการจัดหา

ตามข้อบัญญัติ งบประมาณรายจ่ายประจำปีงบประมาณ พ.ศ.2564 และการโอนงบประมาณรายจ่ายประจำปี พ.ศ. 2564 ครั้งที่ 13 เมื่อวันที่ 24 พฤษภาคม 2564 โครงการก่อสร้างอาคารเอนกประสงค์ กองช่าง องค์การบริหารส่วนตำบลหุบเขา อำเภอภูพาน จังหวัดสกลนคร งบประมาณ 666,166.47 บาท (หกแสนหกหมื่นหกพันหนึ่งร้อยหกสิบหกบาทสี่สิบเจ็ดสตางค์)

- ราคากลาง 666,166.47 บาท (หกแสนหกหมื่นหกพันหนึ่งร้อยหกสิบหกบาทสี่สิบเจ็ดสตางค์)

8.สถานที่ติดต่อ

อบต.หุบเขา ที่อยู่ 158 หมู่ที่ 5 ตำบลหุบเขา อำเภอภูพาน จังหวัดสกลนคร 47310
โทร 042-099785

ลงชื่อ.....ประธานกรรมการ

(นางต้องใจ ลาวัลย์)

ตำแหน่ง รองปลัด อบต.

ลงชื่อ.....กรรมการ

(นายทรงยศ ทศคร)

ตำแหน่ง ผู้อำนวยการกองช่าง

ลงชื่อ.....กรรมการ

(นางสาวมณีรัตน์ ผลรักษา)

ตำแหน่ง นักทรัพยากรบุคคลปฏิบัติงาน

องค์การบริหารส่วนตำบลหุบเขา

ตำบลหุบเขา อำเภอภูพาน จังหวัดสกลนคร

ตารางแสดงวงเงินงบประมาณที่ได้รับจัดสรรและราคากลาง ในงานจ้างก่อสร้าง

๑. ชื่อโครงการ ประกวดราคาจ้างก่อสร้างอาคารเอนกประสงค์ กองช่าง องค์การบริหารส่วนตำบลหุบเขา ด้วยวิธีประกวดราคาอิเล็กทรอนิกส์ (e-bidding) ตำบล หุบเขา อำเภอภูพาน จังหวัดสกลนคร
๒. หน่วยงานเจ้าของโครงการ องค์การบริหารส่วนตำบลหุบเขา
๓. วงเงินงบประมาณที่ได้รับการจัดสรร ๖๖๖,๑๖๖.๔๗ บาท (-หกแสนหกหมื่นหกพันหนึ่งร้อยหกสิบหกบาทสี่สิบเจ็ดสตางค์)
๔. ลักษณะงาน อาคารชั้นเดียวกว้าง ๖ เมตร ยาว ๑๒ เมตร ตามแบบที่ อบต.หุบเขา กำหนด
๕. ราคากลางคำนวณ ณ วันที่ ๒๗ พฤษภาคม ๒๕๖๔ เป็นเงิน ๖๖๖,๑๖๖.๔๗ บาท (-หกแสนหกหมื่นหกพันหนึ่งร้อยหกสิบหกบาทสี่สิบเจ็ดสตางค์)
๖. บัญชีประมาณการราคากลาง
 - ๖.๑ สรุปการประมาณราคากลาง
๗. รายชื่อคณะกรรมการกำหนดราคากลาง
 - ๗.๑ นางต้องใจ ลาวัลย์ ตำแหน่ง รองปลัด อบต. ประธานกรรมการ
 - ๗.๒ นายทรงยศ ทิศคร ตำแหน่ง ผู้อำนวยการกองช่าง กรรมการ
 - ๗.๓ นางสาวมณีรัตน์ ผลรักษา ตำแหน่ง นักทรัพยากรบุคคลปฏิบัติงาน กรรมการ

(นางสาวนิชพลัญ อินทรสิทธิ์)

ปลัดองค์การบริหารส่วนตำบล ปฏิบัติหน้าที่
นายกองค์การบริหารส่วนตำบลหุบเขา