



**แผนยุทธศาสตร์การพัฒนา
(พ.ศ. ๒๕๖๐-๒๕๖๓)**

**ขององค์การบริหารส่วนตำบลหลุบเสา
อำเภอภูพาน จังหวัดสกลนคร**

สำนักงานปลัด
งานวิเคราะห์นโยบายและแผน

คำนำ

ตามระเบียบกระทรวงมหาดไทย ว่าด้วยการจัดทำแผนพัฒนาขององค์กรปกครองส่วนท้องถิ่น พ.ศ. ๒๕๔๘ กำหนดให้องค์กรปกครองส่วนท้องถิ่น จัดทำยุทธศาสตร์การพัฒนา เพื่อเป็นแผนพัฒนาเศรษฐกิจและสังคมขององค์กรปกครองส่วนท้องถิ่น ที่กำหนดยุทธศาสตร์ และแนวทางการพัฒนาขององค์กรปกครองส่วนท้องถิ่น ซึ่งแสดงถึงวิสัยทัศน์ พันธกิจ และจุดมุ่งหมายเพื่อการพัฒนาในอนาคต โดยสอดคล้องกับแผนพัฒนาเศรษฐกิจและสังคมแห่งชาติ แผนการบริหารราชการแผ่นดิน ยุทธศาสตร์การพัฒนาจังหวัด อำเภอ และแผนชุมชน

แผนยุทธศาสตร์การพัฒนาขององค์การบริหารส่วนตำบลหุบเลา ได้จัดทำขึ้นโดยคำนึง ถึงความเป็นไปได้ในทางปฏิบัติ พิจารณาถึงสภาพปัญหาความจำเป็นเร่งด่วนของปัญหาที่เกิดขึ้น ความต้องการของประชาชนเป็นสำคัญ โดยอาศัยกระบวนการมีส่วนร่วมของท้องถิ่นเป็นหลัก ซึ่งจะนำไปสู่การปฏิบัติหลังจากผ่านการนำเสนอโครงการ ได้รับความเห็นชอบ และอนุมัติโครงการตามขั้นตอน การจัดทำแผนยุทธศาสตร์การพัฒนาองค์การบริหารส่วนตำบลหุบเลา ได้สำเร็จลุล่วงด้วยดีจากความร่วมมือของคณะกรรมการสนับสนุนการจัดทำแผน คณะกรรมการพัฒนาองค์การบริหารส่วนตำบลหุบเลา ประชาคมท้องถิ่นเป็นอย่างดี องค์การบริหารส่วนตำบลหุบเลา จึงขอขอบคุณมา ณ ที่นี้

ลงชื่อ ณิชาพลภัฏฐ์ อินทรสิทธิ์
 (นางสาวณิชาพลภัฏฐ์ อินทรสิทธิ์)
ปลัดองค์การบริหารส่วนตำบล ปฏิบัติหน้าที่
นายกองค์การบริหารส่วนตำบลหุบเลา

สารบัญ

หน้า

บทที่ ๑ บทนำ	๑
บทที่ ๒ สภาพทั่วไปและข้อมูลพื้นฐาน	๒
บทที่ ๓ แผนยุทธศาสตร์	๑๓
บทที่ ๔ รายละเอียดแผนยุทธศาสตร์การพัฒนา	๓๙
บทที่ ๕ การติดตามและการประเมินผลยุทธศาสตร์	๔๔

องค์ประกอบ ประกอบด้วย ลักษณะของแผนยุทธศาสตร์ วัตถุประสงค์ ขั้นตอนในการจัดทำแผนยุทธศาสตร์ การพัฒนาผลประโยชน์ของการจัดทำแผนยุทธศาสตร์การพัฒนา โดยนำเสนอ ดังนี้

๑.๑ ลักษณะของแผนยุทธศาสตร์การพัฒนา

แผนยุทธศาสตร์การพัฒนาเป็นแผนพัฒนาเศรษฐกิจและสังคมขององค์กรปกครองส่วนท้องถิ่น ที่กำหนด ยุทธศาสตร์ และแนวทางการพัฒนาขององค์กรปกครองส่วนท้องถิ่น ซึ่งแสดงถึง วิสัยทัศน์ พันธกิจ และ จุดมุ่งหมายเพื่อการพัฒนาในอนาคต โดยสอดคล้องกับแผนพัฒนาเศรษฐกิจและสังคมแห่งชาติ แผนการบริหาร ราชการแผ่นดิน ยุทธศาสตร์การพัฒนาจังหวัด อำเภอ และแผนชุมชน

๑.๒ วัตถุประสงค์ของการจัดทำแผนยุทธศาสตร์การพัฒนา

(๑) เพื่อเป็นกรอบในการกำหนดทิศทางการพัฒนาในระยะ ๕ ปี (พ.ศ. ๒๕๖๐-๒๕๖๔) เพื่อจะนำไปสู่การ แก้ไขปัญหา และตอบสนองความต้องการของประชาชนในเขตตำบลหลุบเลา

(๒) เพื่อให้การพัฒนามีเป้าหมายที่ชัดเจนและสอดคล้องกันศักยภาพของตำบลหลุบเลา

(๓) เพื่อแสดงถึงเป้าหมายและแนวทางการพัฒนาที่ชัดเจนเป็นระบบ

(๔) เพื่อเป็นกรอบในการจัดทำแผนพัฒนาสามปี

๑.๓ ขั้นตอนในการจัดทำแผนยุทธศาสตร์การพัฒนา

(๑) คณะกรรมการพัฒนาท้องถิ่นจัดประชุมประชาคมท้องถิ่น ส่วนราชการและรัฐวิสาหกิจที่เกี่ยวข้อง เพื่อแจ้งแนวทางการพัฒนาท้องถิ่นรับทราบปัญหา ความต้องการ ประเด็นการพัฒนาและประเด็นที่เกี่ยวข้อง ตลอดจนความช่วยเหลือทวิชาการและแนวทางปฏิบัติที่เหมาะสมกับสภาพพื้นที่ เพื่อนำมากำหนดแนวทางการ จัดทำแผนยุทธศาสตร์การพัฒนา โดยให้นำข้อมูลพื้นฐานในการพัฒนาจากหน่วยงานต่างๆ และข้อมูลในแผน ชุมชนมาพิจารณาประกอบการจัดทำแผนยุทธศาสตร์การพัฒนา

(๒) คณะกรรมการสนับสนุนการจัดทำแผนพัฒนาท้องถิ่น รวบรวมแนวทางและข้อมูล นำมาวิเคราะห์ เพื่อจัดทำร่างแผนยุทธศาสตร์การพัฒนาแล้วเสนอคณะกรรมการพัฒนาท้องถิ่น

(๓) คณะกรรมการพัฒนาท้องถิ่นพิจารณาร่างแผนยุทธศาสตร์การพัฒนา เพื่อเสนอผู้บริหารท้องถิ่น

(๔) ผู้บริหารท้องถิ่นพิจารณาอนุมัติร่างแผนยุทธศาสตร์การพัฒนา และประกาศใช้แผนยุทธศาสตร์การ พัฒนา

๑.๔ ประโยชน์ของการจัดทำแผนยุทธศาสตร์การพัฒนา

(๑) ทุกภาคส่วนในท้องถิ่นมีจุดมุ่งหมายในการพัฒนาท้องถิ่นไปในทิศทางเดียวกัน อันจะนำมาซึ่งการ บรรลุวิสัยทัศน์ที่กำหนดไว้

(๒) สามารถตอบสนองต่อปัญหาและความต้องการของประชาชนในท้องถิ่นได้อย่างแท้จริง

(๓) สามารถมองเห็นจุดมุ่งหมาย ทิศทางหรือแนวทางการพัฒนาท้องถิ่นในอนาคตอย่างชัดเจน

.../-๒-

บทที่ ๒

สภาพทั่วไปและข้อมูลพื้นฐานองค์การบริหารส่วนตำบลหลุบเลา

๒.๑ ข้อมูลเกี่ยวกับที่ตั้ง พื้นที่ อาณาเขต เขตการปกครอง และจำนวนประชากร

ข้อมูลเกี่ยวกับที่ตั้ง

องค์การบริหารส่วนตำบลหลุบเลา แบ่งส่วนการปกครองมาจากตำบลสร้างค้อ และตำบลโคกภู เมื่อปี พ.ศ. ๒๕๓๙ เป็นเขตการปกครองของอำเภอภูพาน จังหวัดสกลนคร องค์การบริหารส่วนตำบลหลุบเลา ตั้งอยู่

ทิศใต้ของอำเภอภูพาน มีอาณาเขตติดกับอำเภอต่างอย จังหวัดสกลนคร ห่างจากจังหวัดสกลนคร ๔๐ กิโลเมตร อยู่ห่างจากที่ว่าการอำเภอภูพาน ประมาณ ๑๓ กิโลเมตร มีสภาพพื้นที่เป็นที่ราบลุ่มภูเขา บางส่วนของพื้นที่เป็นพื้นที่เขตป่าสงวนแห่งชาติดงชมพูพาน ที่ทำการองค์การบริหารส่วนตำบลหลุบเลาตั้งอยู่หมู่ที่ ๕ บ้านหล่ม ตำบลหลุบเลา อำเภอภูพาน จังหวัดสกลนคร

พื้นที่

องค์การบริหารส่วนตำบลหลุบเลา มีพื้นที่โดยประมาณ ๙๖ ตารางกิโลเมตร หรือประมาณ ๖๐,๐๐๐ ไร่

อาณาเขต

ทิศเหนือ ติดต่อกับ เทศบาลตำบลโคกภู อำเภอภูพาน จังหวัดสกลนคร
 ทิศตะวันออก ติดต่อกับ องค์การบริหารส่วนตำบลกกปลาซิว อำเภอภูพาน จังหวัดสกลนคร
 ทิศใต้ ติดต่อกับ เขตอำเภอนาคู จังหวัดกาฬสินธุ์
 ทิศตะวันตก ติดต่อกับ เทศบาลตำบลสร้างค้อ อำเภอภูพาน จังหวัดสกลนคร

เขตการปกครอง

องค์การบริหารส่วนตำบลหลุบเลา แบ่งเขตการปกครองออกเป็น ๑๕ หมู่บ้าน ดังนี้

หมู่ที่ ๑ บ้านหลุบเลา	ผู้ปกครอง นายบรรทม พรหมสาขา	ผู้ใหญ่บ้าน
หมู่ที่ ๒ บ้านหลุบเลาน้อย	ผู้ปกครอง นายวสันต์ หงส์วิเศษ	ผู้ใหญ่บ้าน
หมู่ที่ ๓ บ้านฮ่องสิม	ผู้ปกครอง นายพิรม บุตรดี	ผู้ใหญ่บ้าน
หมู่ที่ ๔ บ้านด่านตึง	ผู้ปกครอง นายสง่า ภูบังดาว	ผู้ใหญ่บ้าน
หมู่ที่ ๕ บ้านหล่ม	ผู้ปกครอง นายสนิท โวหารลิก	ผู้ใหญ่บ้าน
หมู่ที่ ๖ บ้านจัดระเบียบ	ผู้ปกครอง นายสมาน เกลี้ยงกลิ่น	ผู้ใหญ่บ้าน
หมู่ที่ ๗ บ้านกกแต่	ผู้ปกครอง นายอุดม วันทา	ผู้ใหญ่บ้าน
หมู่ที่ ๘ บ้านน้อยโนนสวรรค์	ผู้ปกครอง นายวินัย ชันคำ	ผู้ใหญ่บ้าน
หมู่ที่ ๙ บ้านฮ่องสิมพัฒนา	ผู้ปกครอง นายประวัน จันสิมมา	ผู้ใหญ่บ้าน
หมู่ที่ ๑๐ บ้านหลุบเลาพัฒนา	ผู้ปกครอง นายสุคิด กิ่งพรมภู	ผู้ใหญ่บ้าน
หมู่ที่ ๑๑ บ้านหลุบเลา(น้อยตาคี)	ผู้ปกครอง นายถิ่น หงส์ตัน	ผู้ใหญ่บ้าน

.../-๓-

-๓-

หมู่ที่ ๑๒ บ้านภูน้อยพัฒนา	ผู้ปกครอง นายสว่าง แก้วอุดร	ผู้ใหญ่บ้าน
หมู่ที่ ๑๓ บ้านชลประทาน	ผู้ปกครอง นายไวพจน์ กิติผิง	ผู้ใหญ่บ้าน
หมู่ที่ ๑๔ บ้านเสียวพัฒนา	ผู้ปกครอง นายณรงค์ ภูคงกิ่ง	ผู้ใหญ่บ้าน
หมู่ที่ ๑๕ บ้านหลุบเลานาจาน	ผู้ปกครอง นายเทิน เลานวดวัน	ผู้ใหญ่บ้าน

จำนวนประชากร (ข้อมูล ณ วันที่ ๒๔ กุมภาพันธ์ ๒๕๕๙)

หมู่บ้าน	ครัวเรือน	ชาย	หญิง	รวม
หมู่ที่ ๑ บ้านหลุบเลา	๑๙๒	๒๘๒	๒๗๐	๕๕๒
หมู่ที่ ๒ บ้านหลุบเลาน้อย	๑๓๙	๑๙๑	๒๓๐	๔๒๑
หมู่ที่ ๓ บ้านฮ่องสิม	๒๑๘	๓๒๙	๓๔๕	๖๗๔

หมู่ที่ ๔ บ้านด่านตึง	๙๑	๑๓๘	๑๓๕	๒๗๓
หมู่ที่ ๕ บ้านหล่ม	๑๘๓	๒๕๘	๒๕๖	๕๑๔
หมู่ที่ ๖ บ้านจักระเปียบ	๒๗๐	๓๘๖	๓๗๗	๗๖๓
หมู่ที่ ๗ บ้านกกแต่	๖๔	๑๑๓	๑๑๙	๒๙๖
หมู่ที่ ๘ บ้านน้อยโนนสวรรค์	๑๗๒	๒๘๗	๒๔๔	๕๓๑
หมู่ที่ ๙ บ้านฮ่องสิมพัฒนา	๑๕๕	๒๔๙	๒๓๓	๔๓๗
หมู่ที่ ๑๐ บ้านหลุมเสาพัฒนา	๑๓๐	๑๘๐	๒๑๘	๓๙๘
หมู่ที่ ๑๑ บ้านหลุมเสา(น้อยตาดจี)	๑๔๔	๒๗๒	๒๖๓	๕๓๕
หมู่ที่ ๑๒ บ้านภูน้อยพัฒนา	๑๔๐	๒๐๑	๑๖๗	๓๐๘
หมู่ที่ ๑๓ บ้านชลประทาน	๑๓๘	๒๘๓	๒๕๔	๕๗๕
หมู่ที่ ๑๔ บ้านเสียวพัฒนา	๕๙	๑๒๒	๑๑๒	๒๙๓
หมู่ที่ ๑๕ บ้านหลุมเสานาจาน	๑๕๔	๓๐๗	๒๕๓	๕๑๔
รวม	๒,๒๔๙	๓,๕๙๘	๓,๔๗๖	๗,๐๗๔

จำนวนประชากร จำแนกตามช่วงอายุ ปี ๒๕๕๙ ที่อาศัยอยู่ในครัวเรือนในวันสำรวจ
ข้อมูลความจำเป็นพื้นฐาน(จปฐ.) ระดับตำบล ปี ๒๕๕๙ ตำบลหลุมเสา

.../-๔-

-๔-

สรุปประชากรที่อาศัยอยู่จริง ณ วันสำรวจ

มีครัวเรือนทั้งหมด

๑,๗๑๙ ครัวเรือน

ช่วงอายุ	เพศชาย	เพศหญิง	รวม
น้อยกว่า ๑ปีเต็ม	๔	๕	๙
๑ปีเต็ม - ๒ปี	๑๗	๑๖	๓๓
๓ปีเต็ม - ๕ปี	๕๕	๖๒	๑๑๗
๖ปีเต็ม - ๑๑ปี	๑๗๗	๑๖๔	๓๔๑
๑๒ปีเต็ม - ๑๔ปี	๑๐๙	๑๐๐	๒๐๙
๑๕ปีเต็ม - ๑๗ปี	๙๔	๑๑๓	๒๐๗
๑๘ปีเต็ม - ๒๕ปี	๒๓๘	๒๕๖	๔๙๔
๒๖ปีเต็ม - ๔๙ปี	๑,๐๔๑	๑,๐๕๗	๒,๐๙๘
๕๐ปีเต็ม - ๖๐ปีเต็ม	๔๕๘	๔๓๖	๘๙๔
มากกว่า ๖๐ ปีเต็มขึ้นไป	๓๓๔	๓๒๔	๖๕๘
รวม	๒,๕๒๗	๒,๕๓๓	๕,๐๖๐

ด้านประกอบอาชีพ

▶ทำไร่

๑,๕๘๓ ครัวเรือน

▶ทำนา	๑,๔๖๒	ครัวเรือน
▶ทำสวน	๕๙	ครัวเรือน
▶ประมง	๑	ครัวเรือน
▶ปศุสัตว์	-	ครัวเรือน
▶รับราชการ	๖๒	ครัวเรือน
▶พนักงานวิสาหกิจ	๔	ครัวเรือน
▶พนักงานบริษัท	๑๐๖	ครัวเรือน
▶รับจ้างทั่วไป	๕๕๒	ครัวเรือน
▶ค้าขาย	๑๒๙	ครัวเรือน
▶ธุรกิจส่วนตัว	๒๗	ครัวเรือน
▶อาชีพอื่นๆ	๓๕	ครัวเรือน
▶กำลังศึกษา	๙๑๐	ครัวเรือน

รายได้เฉลี่ยของประชากร จากข้อมูล จปฐ. ๖๑,๘๔๗.- บาท/คน/ปี

*****หมายเหตุ ครัวเรือนแต่ละครัวเรือนสามารถทำได้หลายอาชีพ(ข้อมูล จปฐ. ปี ๒๕๕๙)*****

.../-๕-

-๕-

การดำเนินการทางการเกษตร

▶โรงสีข้าว	๑๓	แห่ง
▶อ้อย	๖๖๑	ไร่
▶ข้าว	๒,๔๙๓	ไร่
▶สวนยางพารา	๔,๐๓๙	ไร่
▶น้อยหน่า	๒๖๑	ไร่
▶ผัก	๑,๑๕๖	ไร่
▶มันสำปะหลัง	๑๕,๐๔๑	ไร่
▶การทำสวนไม้ดอกไม้ประดับหรือเพาะพันธุ์ไม้	๑๕	ไร่
▶อื่น	๖๕	ไร่

ด้านการศึกษา

▶โรงเรียนประถมศึกษา	จำนวน	๓	แห่ง
▶ศูนย์พัฒนาเด็กเล็ก	จำนวน	๓	แห่ง

สถาบันและองค์กรทางศาสนา

▶วัด	จำนวน	๘	แห่ง
▶สำนักสงฆ์	จำนวน	๑๓	แห่ง
▶ศาลเจ้า	จำนวน	๕	แห่ง
▶ดอนปู่ตา	จำนวน	๔	แห่ง

ด้านสาธารณสุข

▶ศูนย์สาธารณสุขมูลฐาน	จำนวน	๑๕	แห่ง
▶โรงพยาบาลส่งเสริมสุขภาพตำบล/หมู่บ้าน	จำนวน	๒	แห่ง

▶ อัตราการมีและใช้ส้วมราดน้ำคิดเป็นร้อยละ ๘๘.๗๕ %

ขนบธรรมเนียมประเพณีและวัฒนธรรม

ตำบลหลุบเลา มีขนบธรรมเนียมประเพณีและวัฒนธรรม ฮีตสิบสองคองสิบสี่ตามโอกาสต่างๆ ดังนี้

- ▶ บุญข้าวจี่(เดือนสาม)
- ▶ บุญเผาหรือบุญมหาชาติ (เดือนสี่)
- ▶ บุญบั้งไฟ(บุญเดือนหก)
- ▶ บุญเข้าพรรษา
- ▶ บุญข้าวประดับดิน

.../-๖-

-๖-

- ▶ บุญข้าวสาก
- ▶ บุญออกพรรษา
- ▶ บุญกฐิน
- ▶ วันขึ้นปีใหม่

มีปราชญ์ชาวบ้านจำนวน ๓๗ คน

- | | |
|-------------------------|--|
| ๑. นายสถิต อูระ | หมู่ที่ ๑ มีความรู้ด้านหมอสู่วัย |
| ๒. นายบัว ผาบแก้ว | หมู่ที่ ๑ มีความรู้ให้พรพิธีทำบุญ |
| ๓. นายแสง ผาบแก้ว | หมู่ที่ ๒ มีความรู้ด้านหมอสู่วัย |
| ๔. นายปู่ เลานวดวัน | หมู่ที่ ๒ มีความรู้ด้านเป่าแคน |
| ๔. นายสุพัฒน์ สุตภา | หมู่ที่ ๓ มีความรู้ด้านรักษากระดูกหัก |
| ๕. นายกมล ก้อนชัยภูมิ | หมู่ที่ ๓ มีความรู้ด้านพิธีพุทธศาสนา |
| ๖. นายมอญ จรรย์แสง | หมู่ที่ ๓ มีความรู้ด้านพิธีพราหมณ์ |
| ๗. นายสำรวย พรบัณฑิต | หมู่ที่ ๔ มีความรู้ด้านเป่าแคน |
| ๘. นายสันติ ภูเหล็กดำน | หมู่ที่ ๔ มีความรู้ด้านตีตพิน |
| ๙. นายสีทา โวหารล็ก | หมู่ที่ ๕ มีความรู้ด้านหมอสู่วัย |
| ๑๐. นายทองพูน ดอนลาดลี | หมู่ที่ ๕ ความรู้ด้านพิธีพุทธศาสนา |
| ๑๑. นายปัญญา จรัสแสง | หมู่ที่ ๕ ความรู้ด้านพิธีพุทธศาสนา |
| ๑๒. นางอาพร การประดิษฐ์ | หมู่ที่ ๕ มีความรู้ด้านทำพาวัว |
| ๑๓. นางหงวน โคกโพธิ์ | หมู่ที่ ๕ มีความรู้ด้านสมุนไพร |
| ๑๔. นายสุริยา ไตรพิช | หมู่ที่ ๖ มีความรู้ด้านดนตรีพื้นเมือง |
| ๑๕. นายบรรจบ จันทพันธ์ | หมู่ที่ ๖ มีความรู้ด้านตีตพิน |
| ๑๖. นายคำจันทร์ นิลหล้า | หมู่ที่ ๖ มีความรู้ด้านหมอสู่วัย |
| ๑๗. นางลด ลือโสภา | หมู่ที่ ๖ มีความรู้ด้านหมอสู่วัย |
| ๑๘. นายภัทรานิษฐ์ โสภา | หมู่ที่ ๖ มีความรู้ด้านทำพาวัว |
| ๑๙. นายสมัย พลเยี่ยม | หมู่ที่ ๖ สัปเหร่อ |
| ๒๐. นายปิ่น จะผาวาล | หมู่ที่ ๗ มีความรู้ด้าน ดนตรีพื้นเมือง |
| ๒๑. นายป่าน บูชาทิพย์ | หมู่ที่ ๗ มีความรู้ด้าน ดนตรีพื้นเมือง |
| ๒๒. นายสมัย บัวระสิงห์ | หมู่ที่ ๗ มีความรู้ด้านหมอดู |

๒๓. นางบุญหยอก แสงวงศ์	หมู่ที่ ๗ มีความรู้ด้านทำพาชั่วญ
๒๔. นางฉลอง รังหอม	หมู่ที่ ๗ มีความรู้ด้านทำพาชั่วญ
๒๕. นางสาวาล ซีแพง	หมู่ที่ ๗ มีความรู้ด้านงานพุทธศาสนา
๒๖. นายเนิม ถิ่นตอบโขบ	หมู่ที่ ๘ มีความรู้ด้านสมุนไพรร

.../-๗-

-๗-

๒๗. นายเรียน แสบงบาน	หมู่ที่ ๘ มีความรู้ด้านทำไม้กวาด
๒๘. นายจันท์ศรี รักษาพล	หมู่ที่ ๙ ความรู้ด้านพิธีพุทธศาสนา
๒๙. นายสันทัด ภูจิตร์มัน	หมู่ที่ ๙ มีความรู้ด้านหอมสุ่วญ
๓๐. นายเต็ม บุญทศ	หมู่ที่ ๙ มีความรู้ด้าน วัฒนธรรม ประเพณี
๓๑. นายคำเบา แคนกาไสย	หมู่ที่ ๙ มีความรู้ด้านหอมธรรม
๓๒. นายสมหวัง วงศ์สิลา	หมู่ที่ ๙ มีความรู้ด้านตีเหล็ก
๓๓. นางโส กิ่งพรหมภู	หมู่ที่ ๑๐ มีความรู้ด้าน ประเพณีผีฟ้า
๓๔. นายบ่อ วิลาศรี	หมู่ที่ ๑๐ มีความรู้ด้านหอมสมุนไพรร
๓๕. นายเสรี แสนรัตน์	หมู่ที่ ๑๐ มีความรู้ด้านดูดวง/คนตรีพื้นเมือง
๓๖. นายบ่อ ศรีสุโพธิ์	หมู่ที่ ๑๑ มีความรู้ด้านจัดบายศรีสุ่วญ
๓๗. นายเถิง ศรีทิน	หมู่ที่ ๑๑ มีความรู้ด้านวัฒนธรรมประเพณี
๓๘. นายรวม หงษ์รักษา	หมู่ที่ ๑๑ มีความรู้ด้านวัฒนธรรมประเพณี
๓๙. นายสมโภชน์ คุรุทสุวรรณ	หมู่ที่ ๑๒ มีความรู้ด้านวัฒนธรรมประเพณี
๔๐. นายทองไหล ประดับเสริฐ	หมู่ที่ ๑๒ มีความรู้ด้านตีตีพิณ
๔๑. นายสำราญน้อย สาระบัน	หมู่ที่ ๑๓ มีความรู้ด้านวัฒนธรรมประเพณี
๔๒. นายบุญร่วม โชติแสง	หมู่ที่ ๑๓ มีความรู้ด้านตีตีพิณ
๔๓. นายบุญหนา ซาวา	หมู่ที่ ๑๔ มีความรู้ด้านวัฒนธรรมประเพณี
๔๔. นายทวี นาเจิมพลอย	หมู่ที่ ๑๔ มีความรู้ด้านงานพุทธศาสนา
๔๕. นายณรงค์ ภูคงกิ่ง	หมู่ที่ ๑๔ มีความรู้ด้านงานพุทธศาสนา
๔๖. นางทองมี ภูหัวไร่	หมู่ที่ ๑๔ มีความรู้ด้านวัฒนธรรมประเพณี/จัดทำบายศรีสุ่วญ
๔๗. นางจันท์ศรี ซาดา	หมู่ที่ ๑๔ มีความรู้ด้านวัฒนธรรมประเพณี/จัดทำบายศรีสุ่วญ
๔๘. นายโพน เพชรชัย	หมู่ที่ ๑๕ มีความรู้ด้านวัฒนธรรมประเพณี
๔๙. นายสัมพันธ์ หงษ์ตะไน	หมู่ที่ ๑๕ มีความรู้ด้านหอมสมุนไพรร
๕๐. นายแท่น กิ่งพรหมภู	หมู่ที่ ๑๕ มีความรู้ด้านหอมสมุนไพรร
๕๑. นายไถ่ นำพิลา	หมู่ที่ ๑๕ มีความรู้ด้านหอมสมุนไพรร
๕๒. นางคำหยาด หงษ์ตะไน	หมู่ที่ ๑๕ มีความรู้ด้านหอมสมุนไพรร

การบริการขั้นพื้นฐาน

การคมนาคม

มีเส้นทางคมนาคมทางบกเชื่อมต่อระหว่างหมู่บ้าน/ตำบลจำนวน ๓๘ สาย โดยสภาพทั่วไปยังคงเป็นถนนลูกรังและถนนคอนกรีตเสริมเหล็กบางช่วง การสัญจรไปมาโดยภาพรวมไม่สะดวก โดยเฉพาะฤดูฝน

การโทรคมนาคม

โทรศัพท์ครัวเรือน ๒,๒๔๙ ครัวเรือน

-๘-

การไฟฟ้า

ครัวเรือนที่มีไฟฟ้าใช้	จำนวน	๑,๘๑๙	ครัวเรือน
ครัวเรือนที่ไม่มีไฟฟ้า	จำนวน	๓๐	ครัวเรือน
ไฟฟ้าสาธารณะ	จำนวน	๓๒๕	จุด

องค์การบริหารส่วนตำบล มีกระแสไฟฟ้าครบทุกหมู่บ้าน แต่ไม่ครบทุกครัวเรือน โดยเฉพาะเขตที่อยู่ห่างไกลรอบนอก การให้แสงสว่างตามจุดต่างๆ ในเขตหมู่บ้านยังไม่เพียงพอกับความต้องการของประชาชน

แหล่งน้ำ

ลำห้วย	๔๑	แห่ง	บ่อบาดาล	๒๔	แห่ง
อ่างเก็บน้ำ	๓	แห่ง	ฝาย	๘๒	แห่ง
บึงหนองและอื่น	๑๒	แห่ง			

มวลชน

๑. กลุ่มอาสาสมัครป้องกันภัยฝ่ายพลเรือน	จำนวน	๑๐๕	คน
๒. ลูกเสือชาวบ้าน	จำนวน	๑๕	คน
๓. กลุ่มสตรี/แม่บ้าน	จำนวน	๑๕	กลุ่ม
๔. กลุ่มเยาวชน	จำนวน	๑๕	กลุ่ม
๕. กลุ่มอาสาสมัครสาธารณสุข	จำนวน	๑๔๕	คน
๖. กองกำลังหมู่บ้านต้านยาเสพติด	จำนวน	๓๗๕	คน
๗. ชมรมผู้สูงอายุตำบลหุบเขา	จำนวน	๒	ชมรม
๘. กลุ่มอาชีพ	จำนวน	๘๒	คน
๙. กลุ่มออมทรัพย์	จำนวน	๑๕	คน
๑๐. กลุ่มอื่นๆ	จำนวน	๔	คน

ด้านทรัพยากรธรรมชาติ

ทรัพยากรธรรมชาติในเขตพื้นที่องค์การบริหารส่วนตำบลหุบเขายังคงความสมบูรณ์ของ ป่าไม้ และสัตว์ป่า เนื่องจากพื้นที่บางส่วนอยู่ในเขตป่าสงวนแห่งชาติ ป่าดงชมพูพานดงกะเณอ

ด้านการท่องเที่ยว

ทรัพยากรธรรมชาติขององค์การบริหารส่วนตำบลหุบเขา มีทิวทัศน์งดงามตามธรรมชาติ มีจุดชมวิวที่สวยงาม สถานที่สะอาด มีความปลอดภัยในการเยี่ยมชม คือ วัดถ้ำข้างทอง และวัดถ้ำเสียงของ วัดถ้ำสุทธิ

-๙-

ข้อมูลเกี่ยวกับศักยภาพของท้องถิ่น ได้แก่ โครงสร้างและกระบวนการบริหารงานบุคคล งบประมาณ และเครื่องมืออุปกรณ์ต่างๆ

ศักยภาพของชุมชน

การรวมกลุ่มของชุมชน

๑. จำนวนกลุ่มทุกประเภท
- | | | |
|----------------|----|-------|
| กลุ่มอาชีพ | ๘๒ | กลุ่ม |
| กลุ่มออมทรัพย์ | ๑๕ | กลุ่ม |

๒. จุดเด่นของพื้นที่ (ที่เอื้อต่อการพัฒนาตำบล)

องค์การบริหารส่วนตำบลหลุบเลา มีแหล่งน้ำที่สำคัญกระจายอยู่เต็มพื้นที่ เช่น เขื่อนน้ำพุง ห้วยหล่ม ห้วยพุง ห้วยช้างแทง ห้วยสุทธิ เป็นต้น

มีทรัพยากรธรรมชาติประเภทภูเขา ต้นน้ำลำธาร ที่อุดมสมบูรณ์เหมาะแก่การพัฒนาเป็นแหล่งท่องเที่ยวและสถานที่พักผ่อนหย่อนใจ

มีองค์กรผู้นำ เช่น กำนัน ผู้ใหญ่บ้าน สมาชิกสภาองค์การบริหารส่วนตำบลที่เข้มแข็ง มีความรู้ความสามารถและความร่วมมือที่ดีต่อการทางราชการ

เป็นแหล่งผลิตผลทั้งไม้ผลและพืชผักตามฤดูกาล เช่น ลำไย น้อยหน่า ละครดก มะขามหวาน เงาะ กระท้อน และสละน้ำผึ้ง มีผลผลิตทางการเกษตรที่หลากหลาย และส่งขายตลอดปี ได้ เป็นต้น

มีแหล่งท่องเที่ยว เช่น ถ้ำเสียงของ ค่ายฝึกอบรมพิเศษเขื่อนน้ำพุง เขื่อนน้ำพุง ซึ่งมีทิวทัศน์ที่สวยงามเหมาะที่จะพัฒนาเป็นแหล่งท่องเที่ยว

ศักยภาพและโครงสร้างขององค์การบริหารส่วนตำบลหลุบเลา

มีการกำหนดส่วนราชการและอำนาจหน้าที่ของส่วนราชการขององค์การบริหารส่วนตำบลดังนี้

๑. สำนักงานปลัด อบต. มีหน้าที่เกี่ยวกับการบริหารงานทั่วไป งานนโยบายและแผน จากกฎหมายและคดีงานส่งเสริมการศึกษาศาสนาและวัฒนธรรม งานป้องกันและบรรเทาสาธารณภัย งานส่งเสริมการท่องเที่ยว งานส่งเสริมการเกษตร งานควบคุมโรค งานสวัสดิการและพัฒนาชุมชน งานส่งเสริมอาชีพและพัฒนาสตรี งานกิจการโรงเรียน และงานอื่นๆที่ได้รับมอบหมาย

๒. กองคลัง มีหน้าที่เกี่ยวกับการเงิน การบัญชี งานพัฒนาและการจัดเก็บรายได้ งานทะเบียนทรัพย์สินและพัสดุ และงานอื่นๆที่ได้รับมอบหมาย

๓. กองช่าง มีหน้าที่เกี่ยวกับงานก่อสร้าง งานออกแบบและควบคุมอาคาร งานผังเมือง งานประสานสาธารณูปโภค และงานอื่นๆที่ได้รับมอบหมาย

จำนวนบุคลากร มีทั้งหมด ๒๗ คนดังนี้

ตำแหน่งสำนักงานปลัดองค์การบริหารส่วนตำบลหลุบเลา มีจำนวน	๑๗	คน	ดังนี้
- ตำแหน่งปลัดองค์การบริหารส่วนตำบล	จำนวน	๑	คน
- ตำแหน่งรองปลัดองค์การบริหารส่วนตำบล	จำนวน	๑	คน

.../-๑๐-

-๑๐-

- ตำแหน่งหัวหน้าสำนักงานปลัด	จำนวน	๑	คน
- ตำแหน่งนักทรัพยากรบุคคล		-ว่าง-	
- ตำแหน่งนักวิเคราะห์นโยบายและแผน	จำนวน	๑	คน
- ตำแหน่งนักพัฒนาชุมชน	จำนวน	๑	คน
- ตำแหน่งนักวิชาการศึกษา	จำนวน	๑	คน
- ตำแหน่งเจ้าพนักงานธุรการ	จำนวน	๑	คน

พนักงานจ้าง

- ผู้ช่วยเจ้าหน้าที่ธุรการ	จำนวน	๑	คน
- ผู้ช่วยเจ้าหน้าที่บันทึกข้อมูล	จำนวน	๑	คน
- พนักงานขับรถยนต์		-ว่าง-	
- ยาม	จำนวน	๑	คน

ศูนย์พัฒนาเด็กเล็ก

- ครู(คศ.๑)	จำนวน	๓	คน
- ครูผู้ดูแลเด็ก(ครูผู้ช่วย)	จำนวน	๒	คน
- ครูช่วยครูผู้ดูแลเด็ก	จำนวน	๒	คน

ตำแหน่งกองคลัง มีจำนวน ๕ คน ดังนี้

- ผู้อำนวยการกองคลัง	จำนวน	๑	คน
- นักวิชาการเงินและบัญชี	จำนวน	๑	คน
- เจ้าพนักงานการเงินและบัญชี	จำนวน	๑	คน
- เจ้าพนักงานพัสดุ		-ว่าง-	
- เจ้าพนักงานจัดเก็บรายได้		-ว่าง-	

พนักงานจ้าง

- ผู้ช่วยเจ้าหน้าที่การเงินและบัญชี	จำนวน	๑	คน
- ผู้ช่วยเจ้าหน้าที่บันทึกข้อมูล	จำนวน	๑	คน

ตำแหน่งกองช่าง มีจำนวน ๕ คน ดังนี้

- ผู้อำนวยการกองช่าง	จำนวน	๑	คน
- นายช่างโยธา	จำนวน	๑	คน
- ผู้ช่วยช่างสำรวจ	จำนวน	๑	คน
- ผู้ช่วยช่างไฟฟ้า	จำนวน	๑	คน
- ผู้ช่วยเจ้าหน้าที่ธุรการ	จำนวน	๑	คน

.../-๑๑-

-๑๑-

งบประมาณองค์การบริหารส่วนตำบลหลุบเลา

ประจำปีงบประมาณ ๒๕๕๗

งบประมาณรายรับ ๒๑,๐๑๙,๖๐๐.- บาท

งบประมาณรายจ่าย ๒๑,๐๑๙,๖๐๐.- บาท

ประจำปีงบประมาณ ๒๕๕๘

งบประมาณรายรับ ๓๐,๙๑๒,๑๒๙.- บาท

งบประมาณรายจ่าย ๓๐,๙๑๒,๑๒๙.- บาท

ประจำปีงบประมาณ ๒๕๕๙

งบประมาณรายรับ ๒๕,๕๐๐,๐๐๐.- บาท

งบประมาณรายจ่าย ๒๕,๕๐๐,๐๐๐.- บาท

๒.๓ จุดยืนทางยุทธศาสตร์ (Positioning) ขององค์การบริหารส่วนตำบลหุบเสลา

การกำหนดจุดยืนทางด้านยุทธศาสตร์ขององค์กรปกครองส่วนท้องถิ่น(Positioning) คือ การหาจุดแข็งขององค์กรปกครองส่วนท้องถิ่น โดยใช้จุดแข็งเป็นตัวนำสู่ความสำเร็จ หากองค์กรมีจุดยืนที่ชัดเจนมากเท่าไร จะส่งผลให้บุคลากรขององค์กร สามารถเข้าใจตรงกันในการดำเนินงาน เพื่อนำไปสู่เป้าหมายและความสำเร็จขององค์กรมากยิ่งขึ้น

จุดยืนทางยุทธศาสตร์ขององค์การบริหารส่วนตำบลหุบเสลา กำหนดขึ้นจากการวิเคราะห์สภาพการณ์ที่เป็นปัจจัยเข้าเชิงนโยบาย ความต้องการของประชาชน และภารกิจที่เป็นอยู่ปัจจุบันและที่ควรจะเป็นในอนาคต โดยการปฏิบัติและความเชื่อมโยงในระดับต่างๆ

จุดยืนขององค์การบริหารส่วนตำบลหุบเสลา

๑. ความต้องการของประชาชนซึ่งเป็นผู้รับบริการ
๒. ความสอดคล้องของยุทธศาสตร์ประเทศ จังหวัด กลุ่มจังหวัด นโยบายท้องถิ่น
๓. ความสอดคล้องของด้านภารกิจขององค์กรปกครองส่วนท้องถิ่น
๔. การวัดผลสัมฤทธิ์ของงาน

ปัจจัยความสำเร็จ

๑. ผู้บริหารองค์การบริหารส่วนตำบลหุบเสลา
๒. ความร่วมมือของชุมชน ประชาชนและเจ้าหน้าที่ขององค์การบริหารส่วนตำบล
๓. การมีส่วนร่วม ระดับการมีส่วนร่วมของประชาชน
๔. การประสานและสนับสนุนจากภาคภาควิ ภาครัฐ และเอกชน
๕. ระบบฐานข้อมูลข่าวสาร ระบบสารสนเทศ การเผยแพร่ประชาสัมพันธ์

บทบาทขององค์การบริหารส่วนตำบลหุบเสลาและผู้ที่เกี่ยวข้อง

๑. ผู้บริหารท้องถิ่น เป็นผู้นำให้นโยบายติดตามประเมินผล

.../-๑๒-

-๑๒-

๒. เจ้าหน้าที่องค์การบริหารส่วนตำบลหุบเสลา ร่วมเป็นคณะทำงาน ประสานงานระหว่างส่วนสร้างบรรยากาศในการทำงานที่ดี

๓. ประชาชนในเขตตำบลหุบเสลา และผู้รับบริการอื่นๆ ร่วมเป็นคณะทำงาน ให้ข้อมูลและร่วมกำหนดความต้องการ หน่วยงานตำบลหุบเสลา สนับสนุนด้านข้อมูลความรู้ด้านวิชาการ

บทที่ ๓ แผนยุทธศาสตร์

การจัดทำแผนยุทธศาสตร์ เป็นการวิเคราะห์รวบรวมสภาพปัญหา และความต้องการของประชาชนในเขตเทศบาลเมืองเมืองพล ตลอดจนสอดคล้องกับศักยภาพขององค์การบริหารส่วนตำบลหลุบเลา การวางแผนยุทธศาสตร์การพัฒนาเป็นการกำหนดวิสัยทัศน์ พันธกิจ และเป้าหมายไว้อย่างชัดเจนเป็นการ ลดความเสี่ยงในการบริหารการจัดการ ช่วยพัฒนาแรงจูงใจ ตลอดจนส่งเสริมให้เกิดนวัตกรรมและการสร้างสรรค์ การวางแผนเป็นพื้นฐานด้านการตัดสินใจ แผนยุทธศาสตร์การพัฒนารองค์การบริหารส่วนตำบลหลุบเลา เป็นแผนที่กำหนดยุทธศาสตร์การพัฒนาด้านต่าง ๆ ตลอดจนวัตถุประสงค์ เป้าหมาย และแนวทางการพัฒนาตามยุทธศาสตร์ด้านนั้น ๆ ซึ่งแผนดังกล่าวจะเป็นตัวชี้วัด และทิศทางในการนำแผนยุทธศาสตร์การพัฒนารองค์การบริหารส่วนตำบลหลุบเลา ไปสู่การปฏิบัติในการพัฒนาท้องถิ่น ต่อไป

การวิเคราะห์ศักยภาพการพัฒนาท้องถิ่น

๓.๑ กรอบแนวคิดในการจัดทำแผนยุทธศาสตร์การพัฒนารองค์การบริหารส่วนตำบลหลุบเลา

การพัฒนาตามนโยบายของรัฐบาล แผนพัฒนาเศรษฐกิจและสังคมแห่งชาติ แผนการบริหารราชการแผ่นดิน ยุทธศาสตร์ประเทศ (Country Strategy) ยุทธศาสตร์การพัฒนาพื้นที่ ยุทธศาสตร์การพัฒนาจังหวัด ยุทธศาสตร์การพัฒนารองค์กรปกครองส่วนท้องถิ่นในเขตจังหวัดสกลนคร

ในการจัดทำแผนยุทธศาสตร์การพัฒนารองค์การบริหารส่วนตำบลหลุบเลา พ.ศ.๒๕๖๐-๒๕๖๔ นอกจากคำนึงถึงอำนาจหน้าที่ในการบริหารราชการตามที่กฎหมายกำหนดแล้ว ยังได้คำนึงถึงความสอดคล้องกับแนวทางในการพัฒนาประเทศไทยในทุกๆระดับ และการวิเคราะห์ศักยภาพเพื่อประเมินสถานการณ์การพัฒนาของเทศบาลในปัจจุบัน ที่มี

ผลต่อการพัฒนารองค์การบริหารส่วนตำบลหลุบเลา สรุปได้ดังนี้

๓.๑.๑ แผนยุทธศาสตร์การพัฒนาประเทศตามแผนพัฒนาเศรษฐกิจและสังคมแห่งชาติ ฉบับที่ ๑๑ และทิศทางของแผนพัฒนาเศรษฐกิจและสังคมแห่งชาติ ฉบับที่ ๑๒

๓.๑.๒ ปรัชญาเศรษฐกิจพอเพียง

๓.๑.๓ แผนยุทธศาสตร์การเตรียมความพร้อมของกรมส่งเสริมการปกครองส่วนท้องถิ่นในการรวมตัวเป็น
ประชาคมอาเซียนในปี พ.ศ.๒๕๕๘

๓.๑.๔ นโยบายของรัฐบาล (พล.อ.ประยุทธ์ จันทร์โอชา)

๓.๑.๕ ทิศทางการพัฒนาภาคตะวันออกเฉียงเหนือ

๓.๑.๖ แผนยุทธศาสตร์การพัฒนาจังหวัดสกลนคร

๓.๑.๗ กรอบยุทธศาสตร์การพัฒนาขององค์กรปกครองส่วนท้องถิ่น

๓.๑.๘ ยุทธศาสตร์การพัฒนาขององค์กรปกครองส่วนท้องถิ่น ในเขตจังหวัดสกลนคร

๓.๑.๑ แผนยุทธศาสตร์การพัฒนาประเทศตามแผนพัฒนาเศรษฐกิจและสังคมแห่งชาติ ฉบับที่ ๑๑

๑. ยุทธศาสตร์การสร้างความเป็นธรรมในสังคม

๑.๑ การสร้างความมั่นคงทางเศรษฐกิจและสังคมให้ทุกคนในสังคมไทยควบคู่กับการเสริมสร้าง
ขีดความสามารถในการจัดการความเสี่ยงและสร้างโอกาสในชีวิตให้แก่ตนเอง .../-๑๔-

-๑๔-

๑.๒ การจัดบริการทางสังคมให้ทุกคนตามสิทธิขั้นพื้นฐาน เน้นการสร้างภูมิคุ้มกันระดับปัจเจก
และสร้างการมีส่วนร่วมในกระบวนการตัดสินใจในการพัฒนาประเทศ

๑.๓ การเสริมสร้างพลังให้ทุกภาคส่วนสามารถเพิ่มทางเลือกการใช้ชีวิตในสังคมและมีส่วนร่วม
ในเชิงเศรษฐกิจ สังคม และการเมืองได้อย่างมีคุณค่าและศักดิ์ศรี

๑.๔ การสานสร้างความสัมพันธ์ของคนในสังคมให้มีคุณค่าร่วมและตระหนักถึงผลประโยชน์ของ
สังคม และเสริมสร้างการบริหารราชการแผ่นดินที่มีประสิทธิภาพ โปร่งใส มีระบบตรวจสอบและรับผิดชอบที่รัดกุม

๒. ยุทธศาสตร์การพัฒนาคนสู่สังคมแห่งการเรียนรู้ตลอดชีวิตอย่างยั่งยืน

๒.๑ การปรับโครงสร้างและการกระจายตัวประชากรให้เหมาะสม

๒.๒ การพัฒนาคุณภาพคนไทยให้มีภูมิคุ้มกันต่อการเปลี่ยนแปลง

๒.๓ การส่งเสริมการลดปัจจัยเสี่ยงด้านสุขภาพอย่างเป็นองค์รวม

๒.๔ การส่งเสริมการเรียนรู้ตลอดชีวิต

๒.๕ การเสริมสร้างความเข้มแข็งของสถาบันทางสังคม

๓. ยุทธศาสตร์ความเข้มแข็งภาคเกษตร ความมั่นคงของอาหารและพลังงาน

๓.๑ การพัฒนาทรัพยากรธรรมชาติที่เป็นฐานการผลิตภาคเกษตรให้เข้มแข็งและยั่งยืน

๓.๒ การเพิ่มประสิทธิภาพและศักยภาพการผลิตภาคเกษตร

๓.๓ การสร้างมูลค่าเพิ่มผลผลิตทางการเกษตรตลอดห่วงโซ่การผลิต

๓.๔ การสร้างความมั่นคงในอาชีพและรายได้ให้แก่เกษตรกร

๓.๕ การสร้างความมั่นคงด้านอาหารและพัฒนาพลังงานชีวภาพในระดับครัวเรือนและชุมชน

๓.๖ การสร้างความมั่นคงด้านพลังงานชีวภาพเพื่อสนับสนุนการพัฒนาประเทศและความ
เข้มแข็งภาคเกษตร

๓.๗ การปรับระบบบริหารจัดการภาครัฐเพื่อเสริมสร้างความมั่นคงด้านอาหารและพลังงาน

๔. ยุทธศาสตร์การปรับโครงสร้างเศรษฐกิจสู่การเติบโตอย่างมีคุณภาพและยั่งยืน

๔.๑ การปรับโครงสร้างเศรษฐกิจสู่การพัฒนาที่มีคุณภาพและยั่งยืน

๔.๒ การพัฒนาวิทยาศาสตร์ เทคโนโลยี วิจัย และนวัตกรรม

๔.๓ การพัฒนาขีดความสามารถในการแข่งขันที่มีประสิทธิภาพ เท่าเทียม และเป็นธรรม

๔.๔ การบริหารจัดการเศรษฐกิจส่วนรวมอย่างมีเสถียรภาพ

๕. ยุทธศาสตร์การสร้างเชื่อมโยงกับประเทศในภูมิภาคเพื่อความมั่นคงทางเศรษฐกิจและสังคม

๕.๑ การพัฒนาความเชื่อมโยงด้านการขนส่งและระบบโลจิสติกส์ภายใต้กรอบความร่วมมือใน
อนุภูมิภาคต่าง ๆ

๕.๒ การพัฒนาฐานลงทุนโดยเพิ่มขีดความสามารถในการแข่งขันระดับอนุภูมิภาค

.../-๑๕-

-๑๕-

๕.๓ การสร้างความพร้อมในการเข้าสู่ประชาคมอาเซียน

๕.๔ การเข้าร่วมเป็นภาคีความร่วมมือระหว่างประเทศและภูมิภาค ภายใต้บทบาทที่สร้างสรรค์
เป็นทางเลือกในการดำเนินนโยบายระหว่างประเทศในเวทีโลก

๕.๕ การสร้างความเป็นหุ้นส่วนทางเศรษฐกิจในภูมิภาคด้านการพัฒนาทรัพยากรมนุษย์ การ
เคลื่อนย้ายแรงงาน และการส่งเสริมแรงงานไทยในต่างประเทศ

๕.๖ การมีส่วนร่วมอย่างสำคัญในการสร้างสังคมนานาชาติที่มีคุณภาพชีวิต ป้องกันภัยจากการ
ก่อกองร้ายและอาชญากรรม ยาเสพติด ภัยพิบัติและการแพร่ระบาดของโรคภัย

๕.๗ การเสริมสร้างความร่วมมือที่ีระหว่างประเทศ ในการสนับสนุนการเจริญเติบโตทาง
เศรษฐกิจอย่างมีจริยธรรม และไม่ส่งผลกระทบต่อสิ่งแวดล้อม พร้อมทั้งเปิดรับความร่วมมือกับองค์การระหว่าง
ประเทศที่ไม่แสวงหากำไร

๕.๘ การเร่งรัดการใช้ประโยชน์จากข้อตกลงการค้าเสรีที่มีผลบังคับใช้แล้ว

๕.๙ การส่งเสริมให้ประเทศไทยเป็นฐานการลงทุน และการประกอบธุรกิจในเอเชีย รวมทั้งเป็น
ฐานความร่วมมือในการพัฒนาภูมิภาค

๕.๑๐ การปรับปรุงและเสริมสร้างความเข้มแข็งของภาคีการพัฒนาภายในประเทศ ตั้งแต่ระดับ
ชุมชนท้องถิ่น

๖. ยุทธศาสตร์การจัดการทรัพยากรธรรมชาติและสิ่งแวดล้อมอย่างยั่งยืน

๖.๑ การอนุรักษ์ ป่าไม้ และสร้างความมั่นคงของฐานทรัพยากรธรรมชาติและสิ่งแวดล้อม

๖.๒ การปรับกระบวนการพัฒนาและขับเคลื่อนประเทศเพื่อเตรียมพร้อมไปสู่การเป็น
เศรษฐกิจและสังคมคาร์บอนต่ำและเป็นมิตรกับสิ่งแวดล้อม

๖.๓ การยกระดับขีดความสามารถในการรองรับและปรับตัวต่อการเปลี่ยนแปลงสภาพ
ภูมิอากาศ เพื่อให้สังคมมีภูมิคุ้มกัน

๖.๔ การเตรียมความพร้อมรองรับกับภัยพิบัติทางธรรมชาติ

๖.๕ การสร้างภูมิคุ้มกันด้านการค้าจากเงื่อนไขด้านสิ่งแวดล้อมและวิกฤตจากการ
เปลี่ยนแปลงสภาพภูมิอากาศ

๖.๖ การเพิ่มบทบาทประเทศไทยในเวทีประชาคมโลกที่เกี่ยวข้องกับกรอบความตกลงและ
พันธกรณีด้านสิ่งแวดล้อมระหว่างประเทศ

๖.๗ การควบคุมและลดมลพิษ

๖.๘ การพัฒนาระบบการบริหารจัดการทรัพยากรธรรมชาติและสิ่งแวดล้อมให้มีประสิทธิภาพ
โปร่งใสและเป็นธรรมอย่างบูรณาการ

.../-๑๖-

ทิศทางของแผนพัฒนาเศรษฐกิจและสังคมแห่งชาติ ฉบับที่ ๑๒

กรอบวิสัยทัศน์แผนพัฒนาเศรษฐกิจและสังคมแห่งชาติ ฉบับที่ ๑๒

จากสถานะของประเทศและบริบทการเปลี่ยนแปลงต่างๆ ที่ประเทศกำลังประสบอยู่ ทำให้การกำหนดวิสัยทัศน์แผนพัฒนาฯ ฉบับที่ ๑๒ ยังคงมีความต่อเนื่องจากวิสัยทัศน์แผนพัฒนาฯ ฉบับที่ ๑๑ และกรอบหลักการของการวางแผนที่น้อมนำและประยุกต์ให้หลักปรัชญาเศรษฐกิจพอเพียง ยึดคนเป็นศูนย์กลางของการพัฒนาอย่างมีส่วนร่วม การพัฒนาที่ยึดหลักสมดุล ยั่งยืน โดยวิสัยทัศน์ของการพัฒนาในแผนพัฒนาฉบับที่ ๑๒ ต้องให้ความสำคัญกับการกำหนดทิศทางการพัฒนาที่มุ่งสู่การเปลี่ยนผ่านประเทศไทยจากประเทศที่มีรายได้ปานกลางไปสู่ประเทศที่มีรายได้สูง มีความมั่นคง และยั่งยืน สังคมอยู่ร่วมกันอย่างมีความสุข และนำไปสู่การบรรลุวิสัยทัศน์ระยะยาว “มั่นคง มั่งคั่ง ยั่งยืน” ของประเทศ

การกำหนดตำแหน่งทางยุทธศาสตร์ของประเทศ (Country Strategic Positioning) เป็นการกำหนดตำแหน่งทางยุทธศาสตร์ของประเทศที่สอดคล้องกับยุทธศาสตร์ชาติที่ สคช. ได้จัด ทำขึ้น “ประเทศไทยเป็นประเทศรายได้สูงที่มีการกระจายรายได้อย่างเป็นธรรม เป็นศูนย์กลางด้านการขนส่งและโลจิสติกส์ของภูมิภาคสู่ความเป็นชาติการค้าและบริการ (Trading and Service Nation) เป็นแหล่งผลิตสินค้าเกษตรอินทรีย์และเกษตรปลอดภัย แหล่งอุตสาหกรรมสร้างสรรค์และนวัตกรรมสูงที่เป็นมิตรต่อสิ่งแวดล้อม

เป้าหมาย

๑. หลุดพ้นจากกับดักประเทศรายได้ปานกลางสู่รายได้สูง
๒. การพัฒนาศักยภาพคนให้สนับสนุนการเจริญเติบโตของประเทศและการสร้างสังคมสูงวัยอย่างมีคุณภาพ
๓. การลดความเหลื่อมล้ำในสังคม
๔. การสร้างการเจริญเติบโตทางเศรษฐกิจและสังคมที่เป็นมิตรกับสิ่งแวดล้อม
๕. การบริหารราชการแผ่นดินที่มีประสิทธิภาพ

แนวทางการพัฒนา

๑. การยกระดับศักยภาพการแข่งขันและการหลุดพ้นกับดักรายได้ปานกลางสู่รายได้สูง

- การส่งเสริมด้านการวิจัยและพัฒนา
- การพัฒนาผลิตภาพแรงงาน
- การส่งเสริมผู้ประกอบการที่เข้มแข็งและพาณิชย์ดิจิทัล
- การลงทุนโครงสร้างพื้นฐาน
- การปรับโครงสร้างการผลิต

๒. การพัฒนาศักยภาพคนตามช่วงวัยและการปฏิรูประบบเพื่อสร้างสังคมสูงวัยอย่างมีคุณภาพ

- การพัฒนาศักยภาพคนในทุกช่วงวัยให้สนับสนุนการเจริญเติบโตของประเทศ
- การยกระดับคุณภาพการศึกษาและการเรียนรู้ให้มีคุณภาพ เท่าเทียมและทั่วถึง
- การพัฒนาด้านสุขภาพ

.../-๑๗-

- การสร้างสภาพแวดล้อมและนวัตกรรมที่เอื้อต่อการดำรงชีพในสังคมสูงวัย

๓. การลดความเหลื่อมล้ำทางสังคม

- การยกระดับรายได้และสร้างโอกาสในการประกอบอาชีพ
- การจัดการทางสังคมให้ทุกคนตามสิทธิขั้นพื้นฐาน และเน้นการสร้างภูมิคุ้มกันระดับปัจเจก
- สร้างความเสมอภาคในการเข้าถึงทรัพยากร
- การเข้าถึงกระบวนการยุติธรรมอย่างเสมอภาค

๔. การรับรองการเชื่อมโยงภูมิภาคและความเป็นเมือง

- การลงทุนด้านโครงสร้างพื้นฐานและสิ่งอำนวยความสะดวกของเมือง
- การพัฒนาด้านการขนส่งและโลจิสติกส์เชื่อมโยงกับเพื่อนบ้าน
- การส่งเสริมการลงทุน การค้าชายแดน และการจัดตั้งเขตพัฒนาเศรษฐกิจพิเศษ

๕. การสร้างความเจริญเติบโตทางเศรษฐกิจและสังคมอย่างเป็นมิตรกับสิ่งแวดล้อม

- การรักษาทุนทางธรรมชาติเพื่อการเจริญเติบโตสีเขียว
- การส่งเสริมการบริโภคที่เป็นมิตรกับสิ่งแวดล้อม
- การส่งเสริมการผลิต การลงทุน และการสร้างงานสีเขียว
- การจัดการมลพิษและรักษาคุณภาพสิ่งแวดล้อม
- การพัฒนาความร่วมมือด้านสิ่งแวดล้อมระหว่างประเทศ
- การเพิ่มขีดความสามารถในการปรับตัวเพื่อรองรับการเปลี่ยนแปลงสภาพภูมิอากาศและการ

บริการจัดการเพื่อลดความเสี่ยงด้านภัยพิบัติ

๖. การบริหารราชการแผ่นดินที่มีประสิทธิภาพ

- การสร้างความโปร่งใส
- การพัฒนาบุคลากรภาครัฐ
- การสร้างรูปแบบการพัฒนา อปท. ให้เหมาะสม
- การสร้างระบบตรวจสอบ ติดตามและประเมินผลที่มีประสิทธิภาพ

๓.๑.๒ ปรัชญาของ “เศรษฐกิจพอเพียง”

“เศรษฐกิจพอเพียง” เป็นปรัชญาที่พระบาทสมเด็จพระเจ้าอยู่หัวทรงมีพระราชดำรัสชี้แนะแนวทางการดำเนินชีวิตแก่พสกนิกรชาวไทยมาโดยตลอดนานกว่า ๒๕ ปีตั้งแต่ออกเกิดวิกฤติการณ์ทางเศรษฐกิจและเมื่อภายหลังได้ทรงเน้นย้ำแนวทางการแก้ไขเพื่อให้รอดพ้นวิกฤติและสามารถดำรงอยู่ได้อย่างมั่นคงและยั่งยืนภายใต้กระแสโลกาภิวัตน์และความเปลี่ยนแปลงต่างๆ

เศรษฐกิจพอเพียงเป็นปรัชญาชี้ถึงแนวทางการดำรงอยู่และปฏิบัติตนของประชาชนในทุกๆระดับ ตั้งแต่ระดับครอบครัว ระดับชุมชน จนถึงระดับรัฐ ทั้งในการพัฒนาและบริหารประเทศให้ดำเนินไปในทางสายกลาง โดยเฉพาะการพัฒนาเศรษฐกิจเพื่อให้ก้าวทันต่อโลกยุคโลกาภิวัตน์ ความพอเพียง หมายถึง ความพอประมาณ ความมีเหตุผล รวมถึงความจำเป็นที่จะต้องมีระบบภูมิคุ้มกันในตัวที่ดีพอสมควรต่อการมี

.../-๑๘-

-๑๘-

ผลกระทบใด ๆ อันเกิดจากการเปลี่ยนแปลงทั้งภายในและภายนอก ทั้งนี้จะต้องอาศัยความรอบรู้ ความรอบคอบ และความระมัดระวังอย่างยิ่งในการนำวิชาการต่าง ๆ มาใช้ในการวางแผน และการดำเนินการทุกขั้นตอน และขณะเดียวกันจะต้องเสริมสร้างพื้นฐานจิตใจของคนในชาติ โดยเฉพาะเจ้าหน้าที่ของรัฐ นักทฤษฎี และนักธุรกิจ ในทุกระดับให้มีสำนึกในคุณธรรม ความซื่อสัตย์ สุจริต และให้มีความรอบรู้ที่เหมาะสม ดำเนินชีวิตด้วยความอดทน ความเพียร มีสติปัญญา และความรอบคอบ เพื่อให้สมดุลและพร้อมต่อการรองรับการเปลี่ยนแปลงอย่างรวดเร็วและกว้างขวาง ทั้งด้านวัตถุ สังคม สิ่งแวดล้อม และวัฒนธรรมจากโลกภายนอกได้เป็นอย่างดี

หลักแนวคิดของเศรษฐกิจพอเพียง

การพัฒนาตามหลักเศรษฐกิจพอเพียง คือ การพัฒนาที่ตั้งอยู่บนพื้นฐานของทางสายกลาง และความไม่ประมาท โดยคำนึงถึงความพอประมาณ ความมีเหตุผล การสร้างภูมิคุ้มกันที่ดีในตัว ตลอดจนใช้ความรู้ ความรอบคอบ และคุณธรรม ประกอบการวางแผน การตัดสินใจและการกระทำ

ปรัชญาของเศรษฐกิจพอเพียง มีหลักพิจารณาอยู่ ๕ ส่วน ดังนี้

๑. กรอบแนวคิด เป็นปรัชญาที่ชี้แนะแนวทางการดำรงอยู่และปฏิบัติตน ในทางที่ควรจะเป็น โดยมีพื้นฐานมาจากวิถีชีวิตดั้งเดิมของสังคมไทย สามารถนำมาประยุกต์ใช้ได้ตลอดเวลา และเป็นการมองโลกเชิงระบบที่มีการเปลี่ยนแปลงอยู่ตลอดเวลา มุ่งเน้นการรอดพ้นจากภัย และวิกฤตเพื่อความมั่นคงและความยั่งยืนของการพัฒนา

๒. คุณลักษณะ เศรษฐกิจพอเพียงสามารถนำมาประยุกต์ใช้กับการปฏิบัติตนได้ในทุกระดับ โดยเน้นการปฏิบัติบนทางสายกลาง และการพัฒนาอย่างเป็นขั้นตอน

๓. คำนิยาม ความพอเพียงจะต้องประกอบด้วย ๓ คุณลักษณะพร้อม ๆ กัน ดังนี้

- ความพอประมาณ หมายถึง ความพอดีที่ไม่น้อยเกินไป และไม่มากเกินไปโดยไม่เบียดเบียนตนเองและผู้อื่น เช่น การผลิตและการบริโภคที่อยู่ในระดับพอประมาณ

- ความมีเหตุผล หมายถึง การตัดสินใจเกี่ยวกับระดับของความพอเพียงนั้น จะต้องเป็นไปอย่างมีเหตุผล โดยพิจารณาจากเหตุปัจจัยที่เกี่ยวข้อง ตลอดจนคำนึงถึงผลที่คาดว่าจะเกิดขึ้นจากการกระทำนั้น ๆ อย่างรอบคอบ

- การมีภูมิคุ้มกันที่ดีในตัว หมายถึง การเตรียมตัวให้พร้อมรับผลกระทบและการเปลี่ยนแปลงด้านต่าง ๆ ที่เกิดขึ้นโดยคำนึงถึงความเป็นไปได้ของสถานการณ์ต่าง ๆ ที่คาดว่าจะเกิดขึ้นในอนาคต ทั้งใกล้และไกล

๔. เงื่อนไขการตัดสินใจและการดำเนินกิจกรรมต่าง ๆ ให้อยู่ในระดับพอเพียงนั้น ต้องอาศัยทั้ง ความรู้ และคุณธรรมเป็นพื้นฐาน กล่าวคือ

- เงื่อนไขความรู้ ประกอบด้วย ความรอบรู้เกี่ยวกับวิชาการต่าง ๆ ที่เกี่ยวข้องอย่างรอบด้าน ความรอบคอบที่จะนำความรู้เหล่านั้นมาพิจารณาให้เชื่อมโยงกัน เพื่อประกอบการวางแผน และความระมัดระวังในขั้นปฏิบัติ

.../-๑๙-

-๑๙-

- เงื่อนไขคุณธรรม ที่จะต้องเสริมสร้าง ประกอบด้วย มีความตระหนักในคุณธรรม มีความซื่อสัตย์สุจริต และมีความอดทน มีความเพียร ใช้สติปัญญาในการดำเนินชีวิต แนวทางในการขับเคลื่อนเศรษฐกิจพอเพียง

สร้างและพัฒนาเครือข่ายในการขับเคลื่อน โดยการเชื่อมโยงบุคคลหรือกลุ่มบุคคลที่ดำเนินการเกี่ยวกับเศรษฐกิจพอเพียง เพื่อสร้างแกนนำเครือข่ายขับเคลื่อน ในการสานต่อองค์ความรู้และรวมพลังในการดำเนินกิจกรรมให้ไปในทิศทางเดียวกัน

จัดทำหรือถอดบทเรียนเศรษฐกิจพอเพียง จากกิจกรรมตัวอย่างที่เป็นธรรม(Show Case/Best Practices) ในสาขาต่างๆ อาทิ เกษตร อุตสาหกรรม บริการ ระดับบุคคล ครอบครัว ชุมชนธุรกิจขนาดเล็ก กลาง ใหญ่ ทั้งที่ประสบความสำเร็จและล้มเหลว โดยชี้ให้เห็นถึงปัจจัยที่ทำให้เกิดความพอเพียงหรือไม่พอเพียง เพื่อใช้เป็นเครื่องมือในการสื่อความหมายเศรษฐกิจพอเพียงในสังคม พัฒนาแนวคิดให้ชัดเจน โดยสร้างองค์ความรู้เกี่ยวกับการพัฒนาที่มีหลักเศรษฐกิจพอเพียงเป็นปรัชญานำทาง

สร้างกระบวนการเรียนรู้ร่วมกัน โดยสร้างและเปิดโอกาสให้ประชาชนทุกภาคส่วน ได้ แลกเปลี่ยนประสบการณ์ที่ผ่านกระบวนการไตร่ตรองและเรียนรู้จากการปฏิบัติ เพื่อตระหนักถึงผลประโยชน์ที่จะ ได้รับจากการนำหลักปรัชญาเศรษฐกิจพอเพียงไปใช้ในการดำเนินชีวิต ควบคู่ไปกับการเรียนรู้ร่วมกันสร้างสื่อเพื่อ การเปลี่ยนแปลงที่มีพลัง จากการประมวลความรู้และบทเรียนต่างๆเพื่อประชาสัมพันธ์และเผยแพร่ให้ประชาชนมี ความรู้ความเข้าใจที่ถูกต้อง และเกิดความสนใจโดยเน้นการสร้างการเปลี่ยนแปลงให้เกิดขึ้นแก่กลุ่มเป้าหมาย ขยายผลไปยังภาคส่วนต่างๆในหลากหลายมิติ ให้เกิดกระแสพลังเครือข่ายที่แรงมาพอที่ จะทำให้กระแสเศรษฐกิจ พอเพียงขยายออกไปเรื่อยๆ ในวงกว้างอย่างเป็นธรรมชาติ ส่งผลต่อการปรับเปลี่ยนกระบวนทัศน์ในการดำเนิน ชีวิต โดยประชาชนในแต่ละภาคส่วนน้อยรับเศรษฐกิจพอเพียงเป็นปรัชญาในการดำเนินชีวิต

๓.๑.๓ แผนยุทธศาสตร์การเตรียมความพร้อมของกรมส่งเสริมการปกครองส่วนท้องถิ่นในการรวมตัว เป็นประชาคมอาเซียนในปี พ.ศ.๒๕๕๘

ยุทธศาสตร์ที่ ๑ การส่งเสริมการพัฒนาโครงสร้างพื้นฐานและระบบคมนาคมที่มีประสิทธิภาพครอบคลุม และได้มาตรฐานสากลเพื่อรองรับการขยายตัวทางเศรษฐกิจและการท่องเที่ยว

ยุทธศาสตร์ที่ ๒ การพัฒนาศักยภาพบุคลากรและระบบบริหารจัดการของกรมส่งเสริมการปกครองส่วน ท้องถิ่นและองค์กรปกครองส่วนท้องถิ่นให้มีสมรรถภาพสูง

ยุทธศาสตร์ที่ ๓ การส่งเสริมอัตลักษณ์อาเซียนและอนุรักษ์วิถีซึ่งขนบธรรมเนียม ประเพณีและวัฒนธรรม ท้องถิ่น

ยุทธศาสตร์ที่ ๔ การส่งเสริมการบริหารจัดการทรัพยากรธรรมชาติและอนุรักษ์สิ่งแวดล้อมสู่การเติบโตที่มี คุณภาพและยั่งยืน

ยุทธศาสตร์ที่ ๕ การส่งเสริมศักยภาพและความสงบเรียบร้อยของชุมชน

.../-๒๐-

-๒๐-

๓.๑.๔ ยุทธศาสตร์หลักของคณะกรรมการรักษาความสงบแห่งชาติหรือ คสช. National Council For Peace and Order (NCPO) เป็นการยึดอำนาจปกครอง โดยรัฐประหารยึดอำนาจการปกครองเมื่อวันที่ ๒๒ พฤษภาคม ๒๕๕๗ มีผลเอกประยุทธ์ จันทร์โอชา เป็นหัวหน้าคณะ

ยุทธศาสตร์ คสช. มีทั้งหมด ๑๑ ยุทธศาสตร์ ดังนี้

๑. นโยบายการปกป้องและเชิดชูสถาบันพระมหากษัตริย์ จะใช้มาตรการทาง กฎหมายมาตรการทาง สังคมจิตวิทยา และมาตรการทางระบบสื่อสารและเทคโนโลยีสารสนเทศในการดำเนินการกับผู้กระทำความผิด ย่อมไม่คำนึงถึงความรู้สึกและความผูกพันภักดีของคนอีกเป็น จำนวนมาก ตลอดจนเผยแพร่ความรู้ความเข้าใจที่ถูกต้องและเป็นจริงเกี่ยวกับสถาบันพระมหากษัตริย์และพระราช กรณียกิจเพื่อประชาชน ทั้งจะสนับสนุนโครงการทั้งหลายอันเนื่องมาจากพระราชดำริ ตลอดจนเร่งขยายผลตาม โครงการและแบบอย่างที่ดีทรงวางรากฐานไว้ให้แพร่หลายเป็นที่ประจักษ์และเกิดประโยชน์ในวงกว้างอันจะช่วย สร้าง ความสมบูรณ์พูนสุขแก่ประชาชนในที่สุด

๒. นโยบายการรักษาความมั่นคงของรัฐและการต่างประเทศ ในระยะเร่งด่วน รัฐบาลได้ให้ความสำคัญต่อ การเตรียมพร้อมสู่ประชาคมการเมืองและความมั่นคงอาเซียนในกิจการ ๕ ด้าน ได้แก่ การบริหารจัดการ ชายแดน การสร้างความมั่นคงทางทะเล การแก้ไขปัญหาอาชญากรรมข้ามชาติ การสร้างความไว้วางใจกับประเทศ เพื่อนบ้านและการเสริมสร้างในการปฏิบัติการทางการทหารร่วมกันของอาเซียน โดยเน้นความร่วมมือเพื่อป้องกัน แก้ไขข้อพิพาทต่างๆ และการแก้ไขปัญหาเส้นเขตแดนโดยใช้กลไกระดับ ทวิภาคีและพหุภาคี เร่งแก้ไขปัญหา

การใช้ความรุนแรงในจังหวัดชายแดนภาคใต้ โดยนำยุทธศาสตร์ เข้าใจ เข้าถึง และพัฒนามาใช้ตามแนวทาง กลยุทธมิตรแบบสันติวิธี ส่งเสริมการพูดคุยสันติสุขกับผู้มีความคิดเห็นต่างจากรัฐ สร้างความเชื่อมั่นใน กระบวนการยุติธรรมตามหลักนิติธรรมและหลักสิทธิมนุษยชนโดยไม่เลือกปฏิบัติ ควบคู่กับการพัฒนาเศรษฐกิจ และสังคมที่สอดคล้องกับความต้องการของประชาชนในพื้นที่ซึ่งเป็นพหุสังคม ขจัดการฉวยโอกาสก่อความ รุนแรงแทรกซ้อน เพื่อซ้ำเติมปัญหาไม่ว่าจากผู้มีอิทธิพลในท้องถิ่นหรือเจ้าหน้าที่ฝ่ายบ้านเมือง ทั้งจะเพิ่มระดับ ปฏิสัมพันธ์กับต่างประเทศ และองค์การระหว่างประเทศที่อาจช่วยคลี่คลายปัญหาได้

พัฒนาและเสริมสร้างของกองทัพและระบบป้องกันประเทศให้ทันสมัย มีความพร้อมในการรักษาอธิปไตย และผลประโยชน์ของชาติ ปลอดภัยจากการคุกคามทุกรูปแบบ ส่งเสริมและพัฒนาวิทยาศาสตร์และเทคโนโลยีเพื่อนำ ไปสู่การพึ่งพาตนเองในการผลิตอาวุธยุทโธปกรณ์ สามารถบูรณาการความร่วมมือระหว่างภาครัฐกับภาคเอกชน ในอุตสาหกรรมป้องกันประเทศได้ เสริมสร้างความความสัมพันธ์อันดีกับนานาประเทศบนหลักการที่ว่านโยบาย การต่างประเทศเป็นส่วนประกอบสำคัญของนโยบายองค์รวมทั้งหมดในการบริหารราชการแผ่นดิน ไม่ว่าในด้าน การเมือง เศรษฐกิจ หรือสังคม โดยจะนำกลไกทางการทูตแบบบูรณาการมาใช้ให้เกิดประโยชน์สูงสุดแก่ประชาชน ทั้งทางตรง และทางอ้อม เช่น การคุ้มครองดูแลคนไทยและผลประโยชน์ของคนไทยในต่างแดน การ แลกเปลี่ยนทางการศึกษา วัฒนธรรม การค้า การพัฒนาทรัพยากรมนุษย์ และการเปิดโลกทัศน์ให้มีลักษณะสากล เป็นต้น

.../-๒๑-

-๒๑-

๓. นโยบายการลดความเหลื่อมล้ำของสังคมและการสร้างโอกาสเข้าถึงบริการของรัฐ ในระยะ เฉพาะ หน้า จะเร่งสร้างโอกาส อาชีพ และการมีรายได้ที่มั่นคงแก่ผู้ที่เข้าสู่ตลาดแรงงาน โดยให้แรงงานทั้งระบบมีโอกาส เข้าถึงการเรียนรู้และพัฒนาทักษะฝีมือแรงงานในทุกระดับอย่างมีมาตรฐาน ป้องกันและแก้ไขปัญหาการค้ามนุษย์ รวมถึงปัญหาผู้หลบหนีเข้าเมือง การทารุณกรรมต่อแรงงานข้ามชาติ การท่องเที่ยวที่เน้นบริการทางเพศและเด็ก และปัญหาคนขอทาน โดยการปรับปรุงกฎหมายข้อบังคับที่จำเป็นและเพิ่มความเข้มงวดในการระงับตรวจสอบ

ในระยะต่อไป จะพัฒนาระบบการคุ้มครองทางสังคม ระบบการออมและระบบสวัสดิการชุมชนให้มี ประสิทธิภาพและมีความยั่งยืนมากยิ่งขึ้น รวมทั้งการดูแลให้มีระบบการกักขังที่เป็นธรรมและการสงเคราะห์ผู้ยากไร้ อีตภาพ พัฒนาศักยภาพ คุ้มครองและพิทักษ์สิทธิจัดสวัสดิการช่วยเหลือและพัฒนาคุณภาพชีวิตของผู้ด้อยโอกาส ผู้พิการ ผู้สูงอายุ สตรีและเด็ก เตรียมความพร้อมเข้าสู่สังคมผู้สูงอายุ เพื่อส่งเสริมคุณภาพชีวิต และการมีเงินหรือ กิจกรรรมที่เหมาะสม เพื่อสร้างสรรค์และไม่ก่อภาระต่อสังคมในอนาคต โดยจัดเตรียมระบบการดูแลในบ้าน สถาน พักพิ้น และโรงพยาบาล ที่เป็นความร่วมมือของภาครัฐ ภาคเอกชน ชุมชน และครอบครัว รวมทั้งพัฒนาระบบ การเงินการคลังสำหรับการดูแลผู้สูงอายุ เตรียมความพร้อมเข้าสู่สังคมที่มีความหลากหลาย เนื่องจากการเข้าสู่ ประชาคมอาเซียน โดยสร้างความเข้มแข็งและความพร้อมแก่แรงงานไทยและร่วมพัฒนาระบบความคุ้มครองทาง สังคมของแรงงานอาเซียน

จัดระเบียบสังคม สร้างมาตรฐานด้านคุณธรรม จริยธรรม และธรรมาภิบาลให้แก่เจ้าหน้าที่ของรัฐและ ประชาชนทั่วไป โดยใช้ค่านิยมหลัก ๑๒ ประการ ตามนโยบายของคณะรักษาความสงบแห่งชาติที่ได้ประกาศไว้ แล้ว แก้ไขปัญหาการไร้ที่ดินทำกินของเกษตรกรและการรุกล้ำเขตป่าสงวน โดยการกระจายสิทธิการถือครองให้แก่ผู้ ที่อยู่ในพื้นที่ที่ไม่ได้รุกล้ำ และออกมาตรการป้องกันการเปลี่ยนมือไปอยู่ในครอบครองของผู้ที่มีใช้เกษตรกร ใช้ เทคโนโลยีดาวเทียมสำรวจและวิธีการแผนที่ทันสมัย แก้ไขปัญหาเขตที่ดินทับซ้อนและแนวเขตพื้นที่ป่าที่ไม่ ชัดเจน อันก่อให้เกิดความขัดแย้งระหว่างประชาชนกับเจ้าหน้าที่รัฐ

๔. นโยบายการศึกษาและเรียนรู้ การทะนุบำรุงศาสนา ศิลปะและวัฒนธรรม จัดให้มีการปฏิรูปการศึกษา และการเรียนรู้ โดยให้ความสำคัญทั้งการศึกษาในระบบและการศึกษาทางเลือกไปพร้อมกัน เพื่อสร้างคุณภาพของ คนไทยให้สามารถเรียนรู้ พัฒนาตนได้เต็มตามศักยภาพ โดยเน้นการเรียนรู้เพื่อสร้างสัมมาชีพในพื้นที่ ลดความ เหลื่อมล้ำ และพัฒนากำลังคนให้เป็นที่ต้องการเหมาะสมกับพื้นที่ ทั้งในด้านการเกษตร อุตสาหกรรม และธุรกิจ บริการระยะเฉพาะหน้า จะปรับเปลี่ยนการจัดสรรงบประมาณสนับสนุนการศึกษาให้สอดคล้องกับความจำเป็นของ ผู้เรียนและลักษณะพื้นที่ของสถานศึกษา จัดระบบการสนับสนุนให้เยาวชนและประชาชนทั่วไปมีสิทธิเลือกรับ บริการการศึกษาทั้งในระบบโรงเรียนและนอกโรงเรียน โดยจะพิจารณาจัดให้มีคู่มือการศึกษาเป็นแนวทางหนึ่งให้ องค์กรภาคประชาสังคม ภาคเอกชน องค์กรปกครองส่วนท้องถิ่นและประชาชนทั่วไปมีโอกาสร่วมจัดการศึกษาที่มี คุณภาพและทั่วถึง และร่วมในการปฏิรูปการศึกษาและการเรียนรู้ กระจายอำนาจการบริหารจัดการศึกษาสู่ สถานศึกษา โดยให้สถานศึกษาสามารถเป็นนิติบุคคลและบริหารจัดการได้อย่างอิสระและคล่องตัวขึ้น

.../-๒๒-

-๒๒-

พัฒนาระบบการผลิตและพัฒนาครูที่มีคุณภาพและมีจิตวิญญาณของความเป็นครู เน้นครูผู้สอน ให้มี วุฒิตรงตามวิชาที่สอน นำเทคโนโลยีสารสนเทศและเครื่องมือที่เหมาะสมมาใช้ในการเรียนการสอน เพื่อเป็น เครื่องมือช่วยครูหรือเพื่อการเรียนรู้ด้วยตัวเอง เช่น การเรียนทางไกล รวมทั้งระบบการประเมินสมรรถนะที่สะท้อน ประสิทธิภาพการจัดการเรียนการสอนและพัฒนาคุณภาพผู้เรียนเป็นสำคัญ ทะนุบำรุงและอุปถัมภ์ พระพุทธศาสนาและศาสนาอื่นๆ สนับสนุนให้องค์กรทางศาสนามีบทบาทสำคัญในการปลูกฝังคุณธรรม จริยธรรม ตลอดตนพัฒนาคุณภาพชีวิต สร้างสันติสุขและความปรองดองสมานฉันท์ในสังคมไทยอย่างยั่งยืน

๕. นโยบายการยกระดับคุณภาพบริการด้านสาธารณสุข และสุขภาพของประชาชน โดยวางรากฐานให้ ระบบหลักประกันสุขภาพครอบคลุมประชากรในทุกภาคส่วนอย่างมีคุณภาพโดยไม่มีความเหลื่อมล้ำของคุณภาพ บริการในแต่ละระบบ และบูรณาการข้อมูลระหว่างทุกระบบหลักประกันสุขภาพ พัฒนาระบบบริหารสุขภาพ โดย เน้นการป้องกันโรครมากกว่ารอให้ป่วยแล้วจึงมารักษา สร้างกลไกจัดการสุขภาพในระดับเขตแทนการกระจุกตัวอยู่ ที่ส่วนกลาง ปรับระบบการจ้างงาน การกระจายบุคลากรและทรัพยากรสาธารณสุขให้เหมาะสมกับท้องถิ่น สนับสนุนความร่วมมือระหว่างรัฐและเอกชนในการพัฒนาระบบบริการทางการแพทย์และสาธารณสุข ประสาน การทำงานระหว่างภาคส่วนต่างๆ ในสังคม เพื่อป้องกันและแก้ปัญหาการตั้งครุภัณฑ์ในวัยรุ่น และปัญหาด้าน การแพทย์และจริยธรรมของการอุมบุญ การปลูกถ่ายอวัยวะและสเต็มเซลล์ โดยจัดให้มีมาตรการและกฎหมายที่ รัดกุม

๖. นโยบายการเพิ่มศักยภาพทางเศรษฐกิจของประเทศ รัฐบาลจะดำเนินนโยบายเศรษฐกิจเป็น ๓ ระยะ คือ ระยะเร่งด่วนที่ต้องดำเนินการทันที ระยะต่อไปที่ต้องแก้ไขปัญหาค้างคาอยู่ และระยะยาวที่ต้องวาง รากฐานเพื่อความเจริญเติบโตอย่างต่อเนื่อง ดังนี้ ในระยะเร่งด่วน เร่งจ่ายงบลงทุนของปีงบประมาณ พ.ศ. ๒๕๕๗ ที่ยังค้างอยู่ก่อนที่จะพ้นกำหนดภายในสิ้นปีนี้สานต่อนโยบายงบประมาณกระตุ้นเศรษฐกิจตามที่คณะรักษาความ สงบแห่งชาติที่ได้จัดทำไว้ โดยนำหลักการสำคัญของการจัดทำงบประมาณรายจ่ายประจำปีงบประมาณ พ.ศ. ๒๕๕๙ ที่ให้ความสำคัญในการบูรณาการงบประมาณและความพร้อมในการดำเนินงานร่วมนำแหล่งเงินอื่นมา ประกอบการพิจารณาด้วย ทบทวนภารกิจที่มีลักษณะไม่ยั่งยืนหรือสร้างภาระหนี้สาธารณะของประเทศเกินความ จำเป็นและแสดงรายการลงทุนในระดับจังหวัดเพื่อความโปร่งใส เป็นธรรมและไม่เลือกปฏิบัติ กระตุ้นการลงทุน ด้วยการเร่งพิจารณาโครงการลงทุนที่มีประสิทธิภาพ ซึ่งนักลงทุนยื่นขออนุมัติส่งเสริมการลงทุนไว้แล้วให้เสร็จสิ้น โดยเร็ว และนำโครงการลงทุนในโครงสร้างพื้นฐานประเภทที่มีผลตอบแทนดี เช่น โครงการขนส่งมวลชนใน กทม.

มาจัดทำเป็นโครงการลงร่วมกับเอกชน ซึ่งจะช่วยสร้างบรรยากาศการลงทุน ที่ดีทั้งในวงการก่อสร้าง วงการ อสังหาริมทรัพย์และตลาดการเงินดูแลเกษตรกรให้มีรายได้ที่เหมาะสมด้วยวิธีการต่างๆ เช่น ลดต้นทุนการผลิต การ ช่วยเหลือในเรื่องปัจจัยการผลิตอย่างทั่วถึงลดอุปสรรคในการส่งออกเพื่อให้เกิดความคล่องตัว เช่น ปรับปรุงวิธีการ ตรวจรับรองมาตรฐานสินค้าและมาตรฐานการผลิตระดับไร่นา เป็นต้น ชักจูงให้นักท่องเที่ยวต่างชาติเข้ามาเที่ยวใน ประเทศไทย โดยพิจารณา

มาตรการลดผลกระทบจากการประกาศใช้กฎอัยการศึกในบางพื้นที่ที่มีต่อการท่องเที่ยวในโอกาสแรกที่จะ ทำได้ เน้นการให้ความรู้และเพิ่มมาตรฐานความปลอดภัยในชีวิตและทรัพย์สิน การควบคุมสินค้าและ

.../-๒๓-

-๒๓-

บริการให้มีคุณภาพราคาเป็นธรรม ในระยะยาวต่อไป ประสานนโยบายการเงินและการคลังให้สอดคล้องกัน เพื่อสนับสนุนการฟื้นตัวของเศรษฐกิจพร้อมกับการรักษาเสถียรภาพของราคาอย่างเหมาะสม แก้ปัญหาน้ำท่วมใน ฤดูฝนและปัญหาขาดแคลนน้ำในบางพื้นที่และบางฤดูกาลโดยระดมความคิดเห็นเพื่อหาทางออกไม่ให้เกิดน้ำท่วม รุนแรงดัง เช่นปี ๒๕๕๔ ส่วนภาวะภัยแล้งนั้นรัฐบาลจะเร่งดำเนินการสร้างแหล่งน้ำขนาดเล็กให้กระจายครอบคลุม ซึ่งจะสามารถทำได้ในเวลาประมาณ ๑ ปี ปฏิรูปโครงสร้างราคาเชื้อเพลิงประเภทต่างๆ ให้สอดคล้องกับต้นทุนและ ให้มีภาระภาษีที่เหมาะสมระหว่างน้ำมันต่างชนิดและผู้ใช้ต่างประเภท รวมถึงการดำเนินการให้มีการสำรวจและ ผลิตก๊าซธรรมชาติและน้ำมันดิบรอบใหม่ทั้งในทะเลและบนบก และดำเนินการให้มีการสร้างโรงไฟฟ้าเพิ่มขึ้นโดย หน่วยงานของรัฐและเอกชน ด้วยวิธีการเปิดเผย โปร่งใส และเป็นมิตรต่อสถานะแวดล้อม พร้อมกับร่วมมือกับ ประเทศเพื่อนบ้านในการพัฒนาพลังงานปรับปรุงวิธีการจัดเก็บภาษีให้จัดเก็บอย่างครบถ้วน โดยปรับปรุง โครงสร้างภาษีให้คงภาษีเงินได้ไว้ในระดับปัจจุบัน ทั้งบุคคลธรรมดาและนิติบุคคล แต่ปรับปรุงโครงสร้างอัตราภาษี ทางด้านการค้าและขยายรากฐานการจัดเก็บภาษีประเภทใหม่ ซึ่งจะจัดเก็บจากทรัพย์สิน เช่น ภาษีมรดก ภาษีจาก ที่ดินและสิ่งปลูกสร้าง โดยให้มีผลกระทบต่อผู้มีรายได้น้อยให้

น้อยที่สุด รวมทั้งปรับปรุงการลดหย่อนภาษีเงินได้ให้เกิดประโยชน์แก่ผู้มีรายได้น้อย และยกเลิกการยกเว้นภาษี ประเภทที่เอื้อประโยชน์เฉพาะผู้ที่มีฐานะการเงินดี เพื่อให้เกิดความเป็นธรรมมากขึ้นบริหารจัดการหนี้ภาครัฐที่ เกิดขึ้นในช่วงรัฐบาลที่ผ่านมา ซึ่งจำนวนสูงมากกว่า ๗๐๐,๐๐๐ ล้านบาท และเป็นภาระงบประมาณใน ๕ ปี ข้างหน้า อันจะทำให้เลืองงบประมาณเพื่อการลงทุนพัฒนาประเทศน้อยลง โดยประมวลหนี้เหล่านี้ให้ครบถ้วน หา แหล่งเงินระยะยาวมาสะสางหนี้ทั้งหมด และยืดระยะเวลาชำระคืนให้นานที่สุดเพื่อลดภาระของงบประมาณใน อนาคตในระยะยาว พัฒนาโครงสร้างพื้นฐานด้านการขนส่งและคมนาคมทางบกโดยเริ่มโครงการรถไฟฟ้าขนส่ง

มวลชนใน กทม. และรถไฟฟ้าเชื่อมกทม.กับเมืองบริวารเพิ่มเติมเพื่อลดเวลาในการเดินทางของประชาชน เพื่อตั้งฐานให้รัฐบาลต่อไปทำได้ทันที ด้านคมนาคมทางอากาศ โดยปรับปรุงท่าอากาศยานสุวรรณภูมิระยะที่ ๒ ท่า อากาศยานดอนเมือง และท่าอากาศยานในภูมิภาค เพื่อให้สามารถรองรับปริมาณการจราจรทางอากาศได้อย่างมี ประสิทธิภาพ และด้านการคมนาคมทางน้ำโดยพัฒนาการขนส่งสินค้าทางลำน้ำชายฝั่งทะเล เพื่อลดต้นทุนระบบโล จิสติกส์ของประเทศ เริ่มจากการพัฒนาท่าเรือแหลมฉบัง ท่าเรือชายฝั่งอ่าวไทยและอันดามัน ตลอดจนผลักดันให้ ท่าเรือในลำน้ำเจ้าพระยาและป่าสักมีการใช้ประโยชน์ในการขนส่งสินค้าภายในประเทศและเชื่อมโยงกับท่าเรือ แหลมฉบัง รวมทั้งการขุดลอกร่องน้ำลึกปรับโครงสร้างการบริหารจัดการในสาขาขนส่งที่มีการแยกบทบาทและ ภารกิจของหน่วยงานในระดับนโยบาย หน่วยงานกำกับดูแล และหน่วยปฏิบัติที่ชัดเจน และจัดตั้งหน่วยงานกำกับ ดูแลระบบราง เพื่อทำหน้าที่กำหนดมาตรฐานการให้บริการและความปลอดภัย โครงสร้างอัตราค่าบริการที่เป็น ธรรม การลงทุน การบำรุงรักษาและการบริหารจัดการ ซึ่งจะช่วยสนับสนุนการพัฒนาแบบรางให้เป็นโครงข่าย หลักของประเทศ พัฒนาและปรับปรุงระบบบริหารจัดการของรัฐวิสาหกิจให้มีประสิทธิภาพ กำหนดเป้าหมายและ

มาตรการที่จะแก้ไขปัญหาและฟื้นฟูกิจการ ตลอดจนพิจารณาความจำเป็นในการคงบทบาทการเป็นรัฐวิสาหกิจแต่ ละแห่งให้สอดคล้องกับสถานการณ์ปัจจุบันใน

.../-๒๔-

-๒๔-

ด้านเกษตรกรรม ดำเนินการใน ๒ เรื่องใหญ่ คือ การปรับโครงสร้างการผลิตสินค้าเกษตรให้สอดคล้องกับ ความต้องการด้วยวิธีการต่างๆ เช่น การแบ่งเขตเพื่อปลูกพืชแต่ละชนิด ในด้านอุตสาหกรรม ส่งเสริมการพัฒนา อุตสาหกรรมที่สอดคล้องกับศักยภาพพื้นฐานของประเทศ เช่น ส่งเสริมและพัฒนาอุตสาหกรรมเกษตรแปรรูป ตั้งแต่ต้นน้ำจนถึงปลายน้ำ ส่งเสริมอุตสาหกรรมที่ใช้เทคโนโลยีขั้นสูง ส่งเสริมอุตสาหกรรมที่ใช้การออกแบบและ สร้างสรรค์เพิ่มขีดความสามารถของผู้ประกอบการวิสาหกิจขนาดกลางและขนาดย่อมให้เข้มแข็ง สามารถแข่งขัน ได้อย่างมีประสิทธิภาพ ส่งเสริมภาคเศรษฐกิจดิจิทัลและวางรากฐานของเศรษฐกิจดิจิทัลให้เริ่มขับเคลื่อนได้อย่าง จริงจัง ซึ่งจะทำให้ทุกภาคเศรษฐกิจก้าวหน้าไปได้ทันโลกและสามารถแข่งขันในโลกสมัยใหม่ได้ ปรับปรุงบทบาท และภารกิจของหน่วยงานที่รับผิดชอบโดยตรงให้ดูแลและผลักดันงานสำคัญของประเทศชาติในเรื่องนี้และจะจัดให้ มีคณะกรรมการระดับชาติเพื่อขับเคลื่อนเรื่องนี้ได้อย่างจริงจัง

๗. นโยบายการส่งเสริมบทบาทและการใช้โอกาสในประชาคมอาเซียน เร่งพัฒนาความเชื่อมโยงด้านการ ขนส่งภายในอนุภูมิภาคและภูมิภาคอาเซียน โดยเร่งขับเคลื่อนตามแผนงานการพัฒนาความร่วมมือทางเศรษฐกิจในอนุ ภูมิภาคกลุ่มแม่น้ำโขง ๖ ประเทศ (GMS) แผนความร่วมมือทางเศรษฐกิจอิระวดี-เจ้าพระยา- แม่น้ำโขง (ACMECS) แผนความร่วมมือแห่งอ่าวเบงกอลสำหรับความร่วมมือหลากหลายสาขาวิชาการและเศรษฐกิจ (BIMSTEC) และ แผนแม่บทความเชื่อมโยงในอาเซียนพัฒนาเขตเศรษฐกิจพิเศษโดยเริ่มจากการพัฒนาด้านการค้าชายแดนและ โครงข่ายการคมนาคมขนส่งบริเวณประตูการค้าหลักของประเทศเพื่อรองรับการเชื่อมโยงกระบวนการผลิตและการ ลงทุนข้ามแดน พัฒนาระบบ National Single Window (NSW) โดยระยะแรกให้ความสำคัญกับด้านชายแดนที่ สำคัญ ๖ ด้าน ได้แก่ ปาดังเบซาร์ สะเดา อรัญประเทศ แม่สอด บ้านคลองลึก และบ้านคลองใหญ่

๘. นโยบายการพัฒนาและส่งเสริมการใช้ประโยชน์จากวิทยาศาสตร์ เทคโนโลยี การวิจัยและการพัฒนา และนวัตกรรม สนับสนุนการเพิ่มค่าใช้จ่ายในการวิจัยและพัฒนาของประเทศเพื่อมุ่งเป้าหมายให้ไม่ต่ำกว่า ๑% ของรายได้ประชาชาติและมีสัดส่วนรัฐต่อเอกชน ๓๐:๗๐ ตามแผนพัฒนาเศรษฐกิจและสังคมแห่งชาติ เพื่อให้ ประเทศมีความสามารถในการแข่งขันส่งเสริมให้โครงการลงทุนขนาดใหญ่ของประเทศ เช่น ด้านพลังงานสะอาด ระบบรางยานยนต์ ไฟฟ้า การจัดการน้ำและขยะ ใช้ประโยชน์จากผลการศึกษารวบรวม และพัฒนาและนวัตกรรมของ ไทยตามความเหมาะสม ในกรณีที่จำเป็นจะต้องซื้อวัสดุอุปกรณ์หรือเทคโนโลยีจากต่างประเทศจะให้มีเงื่อนไขการ ถ่ายทอดเทคโนโลยีเพื่อให้สามารถพึ่งตนเองได้ในอนาคตด้วย

๙. นโยบายการรักษาความมั่นคงของฐานทรัพยากร และการสร้างสมดุลระหว่างการอนุรักษ์กับการใช้ ประโยชน์อย่างยั่งยืน ในระยะเฉพาะหน้า เร่งปกป้องและฟื้นฟูพื้นที่อนุรักษ์ ทรัพยากรป่าไม้และสัตว์ป่า โดยให้ ความสำคัญในการแก้ไขปัญหาการบุกรุกที่ดินของรัฐ จัดทำแนวเขตที่ดินของรัฐให้ชัดเจน ส่งเสริมการปลูกไม้มีค่า ทางเศรษฐกิจในพื้นที่เอกชนเพื่อลดแรงกดดันในการตัดไม้จากป่าธรรมชาติในระยะต่อไป พัฒนาระบบบริหาร จัดการที่ดินและแก้ไขปัญหาการบุกรุกที่ดินของรัฐโดยยึดแนวพระราชดำริที่ให้ประชาชนสามารถอยู่ร่วมกับป่าได้ เช่น กำหนดเขตป่าชุมชนให้ชัดเจน บริหารจัดการทรัพยากรน้ำของประเทศให้เป็นเอกภาพในทุกมิติทั้งเชิงปริมาณและ คุณภาพ จัดให้มีแผนบริหารน้ำของประเทศ เพื่อให้การจัดทำแผนงานไม่เกิดความซ้ำซ้อนมีความ

.../-๒๕-

เชื่อมโยงกันอย่างเป็นระบบเร่งรัดการควบคุมมลพิษทางอากาศ ชยะ และน้ำเสีย ที่เกิดจากการผลิตและบริโภค ในพื้นที่ใดที่สามารถจัดการขยะมูลฝอยโดยการแปรรูปเป็นพลังงานก็จะสนับสนุนให้ดำเนินการ ส่วนขยะอุตสาหกรรมนั้นจะวางระเบียบมาตรการเป็นพิเศษ โดยกำหนดให้ทั้งในบ่อขยะอุตสาหกรรมที่สร้างขึ้นแบบมีมาตรฐาน และพัฒนาระบบตรวจสอบไม่ให้มีการลักลอบทิ้งขยะติดเชื้อ และใช้มาตรการทางกฎหมายและการบังคับใช้กฎหมายอย่างเด็ดขาด

๑๐. นโยบายการส่งเสริมการบริหารราชการแผ่นดินที่มีธรรมาภิบาลและการป้องกันปราบปรามการทุจริตและประพฤติมิชอบในภาครัฐ จัดระบบอัตราค่าจ้างและปรับปรุงค่าตอบแทนบุคลากรภาครัฐให้เหมาะสมและเป็นธรรม ยึดหลักการบริหารกิจการบ้านเมืองที่ดี เพื่อสร้างความเชื่อมั่นวางใจในระบบราชการ ลดต้นทุนดำเนินการของภาคธุรกิจเพิ่มศักยภาพในการแข่งขันกับนานาประเทศ การรักษาบุคลากรภาครัฐที่มีประสิทธิภาพไว้ในระบบราชการ โดยจะดำเนินการตั้งแต่วาระเฉพาะหน้าไปตามลำดับความจำเป็นและตามที่กฎหมายเอื้อให้สามารถ

ดำเนินการได้ในระยะแรก กระจายอำนาจเพื่อให้ประชาชนสามารถเข้าถึงบริหารสาธารณะได้รวดเร็ว ทั้งจะวางมาตรการทางกฎหมาย มิให้เจ้าหน้าที่หลีกเลี่ยง ประวิงเวลา หรือใช้อำนาจโดยมิชอบก่อให้เกิดการทุจริตหรือสร้างความเสียหายแก่ประชาชนโดยเฉพาะนักลงทุน ในระยะเฉพาะหน้าจะเน้นการปรับปรุงหน่วยงานให้บริการด้านการทำธุรกิจ การลงทุน และด้านบริการสาธารณะในชีวิตประจำวันเป็นสำคัญ เสริมสร้างระบบคุณธรรมในการแต่งตั้งและโยกย้ายบุคลากรภาครัฐ วางมาตรการป้องกันการแทรกแซงจากนักการเมือง และส่งเสริมให้มีการนำระบบพิทักษ์คุณธรรมมาใช้ในการบริหารงานบุคคลของเจ้าหน้าที่ฝ่ายต่างๆ ปรับปรุงและจัดให้มีกฎหมายเพื่อให้ครอบคลุมการป้องกันและปราบปรามการทุจริต และการมีผลประโยชน์ทับซ้อนในภาครัฐทุกระดับ โดยถือว่าเรื่องนี้เป็นวาระสำคัญเร่งด่วนแห่งชาติและเป็นเรื่องที่ต้องแทรกอยู่ในการปฏิรูปทุกด้าน ทั้งจะเร่งรัดการดำเนินการต่อผู้กระทำการทุจริตทั้งในด้านวินัยและคดี รวมทั้งให้ผู้ใช้บริการมีโอกาสประเมินระดับความน่าเชื่อถือของหน่วยงานรัฐ และเปิดเผยผลการประเมินต่อประชาชน อีกทั้งจะทำการณศึกษาที่เคยเป็นปัญหา เช่น การจัดซื้อจัดจ้าง การร่วมทุน การใช้จ่ายเงินภาครัฐ การปฏิบัติโดยมิชอบ ซึ่งได้มีคำวินิจฉัยขององค์กรต่างๆมาเป็นบทเรียนให้ความรู้แก่เจ้าหน้าที่ของรัฐ และประมวลเป็นกฎระเบียบหรือคู่มือในการปฏิบัติราชการ

๑๑. นโยบายการปรับปรุงกฎหมายและกระบวนการยุติธรรม ในระยะเฉพาะหน้า จะเร่งปรับปรุงประมวลกฎหมายหลักของประเทศและกฎหมายอื่นๆที่ล้าสมัย ไม่เป็นธรรม ไม่สอดคล้องกับความตกลงระหว่างประเทศ เป็นอุปสรรคต่อการบริหารราชการแผ่นดิน โดยจะใช้กลไกของหน่วยงานเดิมที่มีอยู่และระดมผู้ทรงคุณวุฒิมาเป็นคณะกรรมการที่จะจัดตั้งขึ้นเฉพาะกิจเป็นผู้เร่งดำเนินการ เพิ่มศักยภาพหน่วยงานที่มีหน้าที่ให้ความเห็นทางกฎหมาย และจัดทำกฎหมายให้ปฏิบัติงานได้อย่างรวดเร็ว สามารถให้ความช่วยเหลือภาคเอกชนและประชาชนได้ตามหลักเกณฑ์ที่เปิดกว้างขึ้นในระยะต่อไป จะจัดตั้งองค์กรปฏิรูปกระบวนการยุติธรรมที่ปราศจากการแทรกแซงของรัฐนำเทคโนโลยีที่ทันสมัยและความรู้ทางนิติวิทยาศาสตร์มาใช้เพื่อเร่งรัดการดำเนินคดีทุกขั้นตอนให้รวดเร็วเกิดความเป็นธรรมปรับปรุงระบบการช่วยเหลือทางกฎหมายและค่าใช้จ่าย

แก่ประชาชนที่ไม่ได้รับความเป็นธรรม โดยให้เข้าถึงความเป็นธรรมได้ง่ายและรวดเร็ว ส่งเสริมกองทุนยุติธรรมเพื่อช่วยเหลือคนจนและผู้ด้อยโอกาส คัดกรองผู้ถูกละเมิดสิทธิเสรีภาพ และเยียวยาผู้บริสุทธิ์หรือได้รับผลกระทบจากความไม่เป็นธรรมนำมาตรการทางการเงิน ภาษีและการป้องกันการฟอกเงินมาใช้กับการป้องกัน

และปราบปรามผู้มีอิทธิพลและเจ้าหน้าที่ของรัฐที่ทุจริตประพฤติมิชอบ หรือกระทำความผิดด้านค้ำมนุษย์ แรงงานทาส การก่อการร้ายสากล ยาเสพติด อาชญากรรมข้ามชาติ

ยุทธศาสตร์ของคณะรักษาความสงบแห่งชาติ (พล.อ.ประยุทธ์ จันทร์โอชา)

ยุทธศาสตร์ของคณะรักษาความสงบแห่งชาติ ฉบับปรับปรุงใหม่ (มติคณะรักษาความสงบแห่งชาติและคณะรัฐมนตรี เมื่อวันที่ ๑๙ พฤษภาคม ๒๕๕๘)

ประเด็นยุทธศาสตร์ที่ ๑ การสร้างความเป็นธรรมในสังคม (มี ๕ กลยุทธ์)

- กลยุทธ์ที่ ๑ การจัดการบริการทางสังคมตามสิทธิขั้นพื้นฐาน
- กลยุทธ์ที่ ๒ การลดความเหลื่อมล้ำและการคุ้มครองสิทธิทางสังคม
- กลยุทธ์ที่ ๓ การจัดระเบียบการให้บริการขนส่งสาธารณะรับจ้าง
- กลยุทธ์ที่ ๔ การแก้ไขปัญหาจังหวัดชายแดนภาคใต้
- กลยุทธ์ที่ ๕ การสร้างความปรองดองสมานฉันท์

ประเด็นยุทธศาสตร์ที่ ๒ การพัฒนาสู่สังคมแห่งการเรียนรู้ตลอดชีวิตอย่างยั่งยืน (มี ๕ กลยุทธ์)

- กลยุทธ์ที่ ๑ การปฏิรูปการศึกษา
- กลยุทธ์ที่ ๒ การสร้างความรู้ให้กับประชาชนมีภูมิคุ้มกันต่อปัญหาด้านสาธารณสุข
- กลยุทธ์ที่ ๓ การเสริมสร้างและพัฒนาสุขภาพของประชาชน
- กลยุทธ์ที่ ๔ การเสริมสร้างค่านิยม จิตสำนึก และการทำนุบำรุงศิลปวัฒนธรรมไทย
- กลยุทธ์ที่ ๕ การจัดทำนวัตกรรมในการส่งเสริมการพัฒนาและความมั่นคงของประเทศ

ประเด็นยุทธศาสตร์ที่ ๓ การสร้างความเข้มแข็งภาคการเกษตรความมั่นคงของอาหารและพลังงาน (มี ๓ กลยุทธ์)

- กลยุทธ์ที่ ๑ การเพิ่มประสิทธิภาพการบริหารจัดการน้ำอย่างบูรณาการ
- กลยุทธ์ที่ ๒ การแก้ไขปัญหาเกษตรกรและการประมงอย่างยั่งยืน
- กลยุทธ์ที่ ๓ การพัฒนาพลังงานทางเลือก

ประเด็นยุทธศาสตร์ที่ ๔ การปรับโครงสร้างเศรษฐกิจสู่การเจริญเติบโตอย่างมีคุณภาพและยั่งยืน (มี ๒ กลยุทธ์)

- กลยุทธ์ที่ ๑ การเพิ่มขีดความสามารถผู้ประกอบการ
- กลยุทธ์ที่ ๒ การพัฒนาโครงสร้างพื้นฐานด้านคมนาคม

ประเด็นยุทธศาสตร์ที่ ๕ การสร้างความเชื่อมโยงกับประเทศในภูมิภาค เพื่อความมั่นคงทางเศรษฐกิจและสังคม (มี ๒ กลยุทธ์)

- กลยุทธ์ที่ ๑ การปรับระบบโครงสร้างพื้นฐานในการเชื่อมโยงกับประเทศในภูมิภาค

.../-๒๗-

-๒๗-

- กลยุทธ์ที่ ๒ การส่งเสริมแรงงานในการพัฒนาเศรษฐกิจเพื่อเพิ่มรายได้ของประเทศ

ประเด็นยุทธศาสตร์ที่ ๖ การจัดการทรัพยากรธรรมชาติและสิ่งแวดล้อมอย่างยั่งยืน (มี ๒ กลยุทธ์)

- กลยุทธ์ที่ ๑ จัดระบบอนุรักษ์ พื้นฟูและป้องกันการทำลายทรัพยากรธรรมชาติและสิ่งแวดล้อม
- กลยุทธ์ที่ ๒ การสร้างการมีส่วนร่วมของชุมชนในการรักษาทรัพยากรธรรมชาติ

ประเด็นยุทธศาสตร์ที่ ๗ การปรับปรุงเปลี่ยนแปลงโครงสร้างการบริหารงานของรัฐบาลของรัฐวิสาหกิจให้เกิดประโยชน์กับประชาชนในการใช้บริการอย่างแท้จริง (มี ๑ กลยุทธ์)

- กลยุทธ์ที่ ๑ การปรับปรุงการบริหารรัฐกิจให้เกิดประโยชน์กับประชาชน

ประเด็นยุทธศาสตร์ที่ ๘ การปรับปรุงระบบเทคโนโลยีของชาติให้เกิดความมั่นคงและยั่งยืนในอนาคต ให้ทัดเทียมอาเซียนและประชาคมโลก (มี ๒ กลยุทธ์)

กลยุทธ์ที่ ๑ การปรับปรุงระบบโทรคมนาคมของชาติให้ทัดเทียมอาเซียนและประชาคมโลก

กลยุทธ์ที่ ๒ การปรับปรุงเทคโนโลยีของชาติให้เกิดความมั่นคงและยั่งยืนในอนาคต

ประเด็นยุทธศาสตร์ที่ ๙ การป้องกันปราบปรามการทุจริตคอร์รัปชันอย่างยั่งยืน (มี ๑ กลยุทธ์)

กลยุทธ์ที่ ๑ จัดระบบในการป้องกันและปราบปรามการทุจริตคอร์รัปชันอย่างยั่งยืน

ค่านิยมหลักของคนในชนบทให้ชัดเจนขึ้น เพื่อสร้างสรรค์ประเทศไทยให้เข้มแข็ง ดังนี้

๑. มีความรักชาติ ศาสนา พระมหากษัตริย์
๒. ซื่อสัตย์ เสียสละ อดทน มีอุดมการณ์ในสิ่งที่ดีงามเพื่อส่วนรวม
๓. กตัญญูต่อพ่อแม่ ผู้ปกครอง ครูบาอาจารย์
๔. ใฝ่หาความรู้ หมั่นศึกษาเล่าเรียนทั้งทางตรงและทางอ้อม
๕. รักษาวัฒนธรรมประเพณีไทยอันงดงาม
๖. มีศีลธรรม รักษาความสัตย์ หวังดีต่อผู้อื่น เพื่อแม่และแบ่งปัน
๗. เข้าใจเรียนรู้การเป็นประชาธิปไตย อันมีพระมหากษัตริย์ทรงเป็นประมุขที่ถูกต้อง
๘. มีระเบียบวินัย เคารพกฎหมาย ผู้น้อยรู้จักการเคารพผู้ใหญ่
๙. มีสติรู้ตัว รู้คิด รู้ทำ รู้ปฏิบัติตามพระราชดำรัสของพระบาทสมเด็จพระเจ้าอยู่หัว
๑๐. รู้จักดำรงตนอยู่โดยใช้หลักปรัชญาเศรษฐกิจพอเพียงตามพระราชดำรัสของพระบาทสมเด็จพระเจ้าอยู่หัว รู้จักอดออมไว้ใช้เมื่อยามจำเป็น มีไว้พอกินพอใช้ ถ้าเหลือก็แจกจ่ายจำหน่าย และพร้อมที่จะขยายกิจการเมื่อมีความพร้อม เมื่อมีภูมิคุ้มกันที่ดี

๑๑. มีความเข้มแข็งทั้งร่างกาย และจิตใจ ไม่ยอมแพ้ต่ออำนาจฝ่ายต่ำ หรือกิเลส มีความละอายเกรงกลัวต่อบาปตามหลักของศาสนา

๑๒. คำนึงถึงประโยชน์ของส่วนรวม และของชาติมากกว่าผลประโยชน์ของตนเอง

(ที่มา:พลเอกประยุทธ์ จันทร์โอชา หัวหน้าคณะรักษาความสงบแห่งชาติ วันที่ ๑๑ กรกฎาคม ๒๕๕๗)

๓.๑.๓ แผนยุทธศาสตร์การเตรียมความพร้อมของกรมส่งเสริมการปกครองส่วนท้องถิ่นในการรวมตัวเป็นประชาคมอาเซียนในปี พ.ศ.๒๕๕๘

.../-๒๘-

-๒๘-

ยุทธศาสตร์ที่ ๑ การส่งเสริมการพัฒนาโครงสร้างพื้นฐานและระบบคมนาคมที่มีประสิทธิภาพครอบคลุมและได้มาตรฐานสากลเพื่อรองรับการขยายตัวทางเศรษฐกิจและการท่องเที่ยว

ยุทธศาสตร์ที่ ๒ การพัฒนาศักยภาพบุคลากรและระบบบริหารจัดการของกรมส่งเสริมการปกครองส่วนท้องถิ่นและ องค์การปกครองส่วนท้องถิ่นให้มีสมรรถภาพสูง

ยุทธศาสตร์ที่ ๓ การส่งเสริมอัตลักษณ์อาเซียนและอนุรักษ์ไว้ซึ่งขนบธรรมเนียม ประเพณีและวัฒนธรรมท้องถิ่น

ยุทธศาสตร์ที่ ๔ การส่งเสริมการบริหารจัดการทรัพยากรธรรมชาติและอนุรักษ์สิ่งแวดล้อมสู่การเติบโตที่มีคุณภาพ และยั่งยืน

ยุทธศาสตร์ที่ ๕ การส่งเสริมศักยภาพและความสงบเรียบร้อยของชุมชน

๓.๑.๕ ทิศทางการพัฒนาภาคตะวันออกเฉียงเหนือ

แนวทางการพัฒนาภาคตะวันออกเฉียงเหนือ ๔ แนวทาง โดยมีสาระสำคัญ ดังนี้

๑. เพิ่มศักยภาพฐานการผลิตให้แข็งแกร่ง มีความสมดุล และมีความสามารถในการแข่งขันโดยมีแนวทางดำเนินการ ดังนี้

- ๑.๑ เร่งต่อยอดและใช้ประโยชน์จากความตกลงต่างๆ ในกรอบความร่วมมือทางเศรษฐกิจกับเพื่อนบ้าน
- ๑.๒ สร้างความมั่นคงและความสมดุลด้านการผลิตพืชอาหารและพืชพลังงานของภาคตะวันออกเฉียงเหนือ โดยใช้ประโยชน์จากโครงการความร่วมมือ อีระวัตติ-แม่โขง-เจ้าพระยาหรือ(ACMECs
- ๑.๓ เพิ่มศักยภาพการผลิตทางการเกษตรทั้งในและนอกเขตชลประทาน
- ๑.๔ เพิ่มความมั่นคงของอาชีพเกษตรกรเพื่อรักษาภาคเกษตรและเกษตรกรรายย่อยให้ อยู่ได้
- ๑.๕ พัฒนาประสิทธิภาพการผลิตอุตสาหกรรมที่เชื่อมโยงกับฐานผลิตของท้องถิ่น
- ๑.๖ ส่งเสริมวิสาหกิจขนาดกลางและขนาดย่อม (SME)ให้มีบทบาทให้ภาคมีความเข้มแข็งมากขึ้น
- ๑.๗ พัฒนาผลิตภัณฑ์ชุมชนบนพื้นฐานองค์ความรู้ภูมิปัญญาไทย
- ๑.๘ เพิ่มศักยภาพด้านการท่องเที่ยวและภาคบริการ
- ๑.๙ พัฒนาโครงสร้างพื้นฐานรองรับการเติบโตทางเศรษฐกิจ

๒. พัฒนาคนให้มีคุณภาพได้แนวทางการเรียนรู้ตลอดชีวิต โดยมีแนวทางดำเนินการ ดังนี้

- ๒.๑ พัฒนาคุณภาพคน ให้พร้อมรับรองโอกาสด้านอาชีพ
- ๒.๒ พัฒนาระบบการศึกษาให้สามารถรองรับคนทุกวัย
- ๒.๓ เพิ่มผลิตภาพแรงงานด้านเกษตร
- ๒.๔ ส่งเสริมจริยธรรมและค่านิยมที่ดีงาม เพื่อปลูกฝังคนรุ่นใหม่ให้เป็นคนดีมีศีลธรรม
- ๒.๕ ส่งเสริมสุขภาพของประชาชนโดยเน้นทั้งทางด้านการรักษาและการป้องกัน
- ๒.๖ พัฒนาบริการด้านสุขภาพ

.../-๒๙-

-๒๙-

๓. สร้างความเป็นธรรมในสังคมและความเข้มแข็งของชุมชน โดยมีแนวทางดำเนินการ ดังนี้

- ๓.๑ สร้างโอกาสและความมั่นคงในอาชีพ บนพื้นฐานปรัชญาเศรษฐกิจพอเพียงและความสำเร็จของปราชญ์ชาวบ้านเป็นแรงจูงใจเพื่อสืบต่ออาชีพเกษตร
- ๓.๒ การรื้อฟื้นประเพณีและวัฒนธรรมที่มีคุณค่าให้เป็นทุนทางสังคม
- ๓.๓ สร้างความเข้มแข็งทุนทางการเงินของชุมชน
- ๓.๔ เพิ่มบทบาทภาครัฐและชุมชนในการบริหารจัดการทรัพยากรที่ดินในพื้นที่ชุมชน
- ๓.๕ พัฒนาเมืองและชุมชนให้เป็นเมืองน่าอยู่
- ๓.๖ เสริมสร้างความมั่นคงของประชาชน โดยสร้างโอกาสในการเข้าถึงบริการทางสังคมอย่างทั่วถึง และเป็นธรรม

๔. การบริหารจัดการทรัพยากรธรรมชาติและสิ่งแวดล้อมเพื่อการพัฒนาที่ยั่งยืน โดยมีแนวทางดำเนินการ ดังนี้

- ๔.๑ อนุรักษ์ ป่าไม้ และปรับปรุงพื้นที่ป่าไม้
- ๔.๒ ส่งเสริมบทบาทของชุมชนและประชาชนในการเพิ่มพื้นที่และดูแลรักษาป่าไม้
- ๔.๓ การค้นหาและต่อยอดภูมิปัญญาท้องถิ่นในการอนุรักษ์ทรัพยากรธรรมชาติและส่งเสริมการใช้ประโยชน์จากความหลากหลายทางชีวภาพ
- ๔.๔ เพิ่มประสิทธิภาพการบริหารจัดการทรัพยากรน้ำ

๔.๕ พัฒนาแหล่งน้ำขนาดเล็กที่เหมาะสมกับภูมิสังคมและสภาพทาง ภายภาพของพื้นที่และ พัฒนาระบบชลประทาน

๔.๖ ควบคุม กำกับ ดูแล คุณภาพสิ่งแวดล้อมให้อยู่ในระดับมาตรฐาน

ทิศทางการพัฒนากลุ่มจังหวัดภาคตะวันออกเฉียงเหนือตอนบน ๒ ได้ให้ความสำคัญกับ ประเด็นต่างๆ ดังนี้

๑. การพัฒนาการค้าชายแดนและสร้างความสัมพันธ์กับประเทศเพื่อนบ้าน เพื่อการร่วมมือทางเศรษฐกิจ โดยเฉพาะการผลิตแบบ Contact Farming กับ สปป.ลาว และพัฒนาโครงสร้างพื้นฐาน และสิ่งอำนวยความสะดวกในเมืองและด่านชายแดนภาคใต้ให้สะดวก รวดเร็ว เอื้อต่อการค้าการลงทุน

๒. การพัฒนาระบบบริหารจัดการ เพื่ออำนวยความสะดวกด้านการค้า เช่น จัดทำเวลาทำการของด่าน มุกดาหาร – สะหวันนะเขต และด่านสะหวัน – ลาวบาว ให้เป็นมาตรฐานเดียวกัน การให้สัตยาบันภาคผนวกและพิธีสารแนบท้ายการดำเนินการความตกลงว่าด้วยการขนส่งข้ามพรมแดนในอนุภูมิภาคลุ่มน้ำโขง(GMS Cross-Border Transportation Agreement : GMS CBTA)เพื่ออำนวยความสะดวกการผ่านแดนของคนและสินค้าในอนุภูมิภาค การร่วมมือไทยและลาวพัฒนา Single Window Inspection : SWI เพื่อให้เอื้อต่อการตรวจปล่อยสินค้า ณ จุดเดียว Single Stop Inspection : SSI ที่ด่านมุกดาหาร – สะหวันนะเขต

.../-๓๐-

-๓๐-

๓. พัฒนาการท่องเที่ยว โดยเน้นท่องเที่ยววิถีวัฒนธรรมประเพณีเชื่อมโยงกับเพื่อนบ้าน และพัฒนาผลิตภัณฑ์ชุมชนเพื่อสร้างมูลค่าเพิ่ม

๔. พัฒนาการเกษตรและอุตสาหกรรมเกษตรโดยเพิ่มประสิทธิภาพการผลิต และเน้นส่งเสริมให้พื้นที่ชลประทานเป็นพื้นที่เกษตรก้าวหน้า ผลิตสินค้าเกษตรมูลค่าเพิ่ม อาทิ พืชผัก ไม้ดอกไม้ประดับ และผลไม้ และการขยายปลูกพืชเศรษฐกิจใหม่ เช่น ยางพารา ปาล์มน้ำมัน ให้มากขึ้น ควบคู่กับการสนับสนุนการทำปศุสัตว์ โดยเฉพาะโคเนื้อ

๕. พัฒนาทรัพยากรมนุษย์ เพื่อรองรับการขยายตัวทางเศรษฐกิจและเปิดประตูสู่อินโดจีน โดยยกระดับการศึกษา และส่งเสริม ฟื้นฟู ศิลปวัฒนธรรมท้องถิ่น

นโยบายการพัฒนาจังหวัดสกลนคร

๑. นโยบายผู้ว่าราชการจังหวัดสกลนคร ได้กำหนดนโยบายการพัฒนาจังหวัดสกลนครที่สำคัญได้แก่

๑.๑ ส่งเสริมการเกษตร โดยยึดหลักปรัชญาเศรษฐกิจพอเพียง เพื่อเพิ่มรายได้ลดรายจ่ายให้กับประชาชน และช่วยสนับสนุนในการขยายโอกาสการประกอบอาชีพแก่ประชาชน

๑.๒ การค้าการลงทุน สนับสนุนการสร้างอุโมงค์กู่พาน เพื่อขยายโอกาสทางการลงทุนของประเทศไทย และจังหวัดสกลนคร

๑.๓ เรื่องการท่องเที่ยว จะพิจารณาจังหวัดสกลนครให้เป็น “เมือง ๓ ธรรม” เพื่อให้เป็นที่รู้จักและจงใจให้ผู้คนภายนอกมาท่องเที่ยวสกลนคร ซึ่งนอกจากจะส่งผลต่อการสร้างเม็ดเงินเสริมรายได้ในพื้นที่ได้อย่างดีแล้วยังเป็นการสร้างความตระหนักรู้ และความภาคภูมิใจในบ้านของตนแก่คนสกลนคร

จังหวัดสกลนครนั้นได้ชื่อว่า “ เมือง ๓ ธรรม” ได้แก่ เมืองแห่งธรรมะ เมืองแห่งธรรมชาติ และเมืองแห่งวัฒนธรรม กล่าวคือ จังหวัดสกลนครมีบูรพาจารย์ที่เป็นอรยสงฆ์ อาทิ หลวงปู่มั่น ภูริทัตโต หลวงปู่ฝั้น

อจาโร ซึ่งได้รับความเลื่อมใส และการสักการบูชามิเสื่อมคลาย รวมทั้งการมีสถานที่สำคัญทางศาสนา จึงมี พุทธศาสนิกชน และประชาชนทั่วไปมาเที่ยวอย่างต่อเนื่อง ดังนั้น จึงได้ชื่อว่าเป็นเมืองแห่งธรรมะ และจากการที่มี ภูมิประเทศสวยงามอุดมสมบูรณ์ด้วยพืชพันธุ์ที่หลากหลายของเทือกเขาภูพานอันอุดมสมบูรณ์ด้วยพันธุ์พืชที่ หลากหลาย ของเทือกเขาภูพานอันเป็นที่ตั้งของอุทยานแห่งชาติ ๓ แห่ง นอกจากนั้น ยังมี “หนองหาร” อันเป็น แหล่งน้ำจืดที่กว้างใหญ่มาก ขนาดพื้นที่ ๑๒๓ ตารางกิโลเมตร มีเกาะต่างๆ กว่า ๒๐ เกาะ เหล่านี้จึงได้ชื่อว่าเป็น เมืองแห่งธรรมชาติ อีกประการหนึ่งก็คือ เป็นแหล่งชุมชนตั้งแต่สมัยก่อนประวัติศาสตร์ และเป็นเมืองเก่าแก่ มีชน เผ่าพื้นเมือง จำนวน ๖ เผ่า ได้แก่ เผ่าภูไท เผ่าญ้อ ไทโส้ ไทกะเลิง ไทโย้ย ไทลาวอีสาน คนไทยเชื้อสายจีน คนไทย เชื้อสายเวียดนาม ซึ่งแต่ละชนเผ่าและแต่ละเชื้อชาติมีวัฒนธรรมที่โดดเด่นสืบทอดและยึดมั่นในวัฒนธรรมประเพณี จากรุ่นสู่รุ่นตลอดมา และอยู่ด้วยกันด้วยความรัก สามัคคี เป็นน้ำหนึ่งน้ำใจเดียวกันมาจนทุกวันนี้ จึงเป็นที่มาของ การเป็นเมืองแห่งวัฒนธรรม นอกจากเป็นเมือง ๓ ธรรมดังกล่าวแล้ว จังหวัดสกลนครส่งเสริม ๑๙ ผลสำเร็จที่โดดเด่นของศูนย์ศึกษาการพัฒนาภูพานอันเนื่องมาจาก

.../-๓๑-

-๓๑-

พระราชดำริฯ โดยเฉพาะ ๓ ดำมหัศจรรย์ ได้แก่ ไร่ดำภูพาน(ไร่ดำ) สุกรภูพาน(หมูดำ) และวัวหาจิมะภูพาน(โคดำ) **นโยบายของนายกองค์การบริหารส่วนจังหวัดสกลนคร**

นโยบายเร่งด่วนที่จะดำเนินการ

๑. ด้านการศึกษา

๑.๑ สนับสนุนส่งเสริมเพื่อยกระดับคุณภาพการศึกษาทั้งระบบโดยเฉพาะโรงเรียนในสังกัด องค์การบริหารส่วนจังหวัดสกลนคร ให้เป็นโรงเรียนต้นแบบ ให้การสนับสนุนการพัฒนาครู หลักสูตรสื่อเทคโนโลยี สารสนเทศ เพื่อให้เกิดผลสัมฤทธิ์ด้านคุณภาพและความรู้แก่นักเรียนตามแผนการเรียนการสอนอย่างสัมพันธ์กับ ทรัพยากรและปัจจัยแวดล้อมต่างๆ อันจะนำไปสู่การสร้างระบบการเรียนรู้ตลอดชีวิตของประชาชนและเป็น ศูนย์กลางด้านการศึกษาในท้องถิ่น

๑.๒ การเตรียมพร้อมด้านการศึกษาเพื่อก้าวสู่ประชาคมอาเซียน

๒. ด้านการเกษตร

พัฒนาโรงงานผลิตปุ๋ยอินทรีย์องค์การบริหารส่วนจังหวัดสกลนคร เพื่อสนับสนุนส่งเสริมให้ ประชาชนลดการใช้สารเคมีมาใช้ปุ๋ยอินทรีย์ และสามารถพึ่งตนเองมีวิถีชีวิตตามแนวทางปรัชญาเศรษฐกิจพอเพียง

๓. ด้านการสร้างความปลอดภัยของชนในท้องถิ่น

โดยการเสริมสร้างความเข้าใจการอยู่ร่วมกัน ของประชาชนในท้องถิ่นให้เกิดความสมัครสมาน สามัคคี เป็นอันหนึ่งอันเดียวกันและยึดมั่นในการปกครองระบอบประชาธิปไตย อันมีพระมหากษัตริย์เป็นประมุข สนับสนุนให้ประชาชนเข้ามามีส่วนร่วมในการบริหารงานขององค์การบริหารส่วนจังหวัดสกลนคร

ยุทธศาสตร์การพัฒนาจังหวัด/กลุ่มจังหวัด

ยุทธศาสตร์การพัฒนาจังหวัดสกลนคร ๔ ปี (พ.ศ. ๒๕๕๗-๒๕๖๐)

ตำแหน่งการพัฒนาจังหวัด(Positioning)

๑. การเกษตรและอุตสาหกรรมเกษตร

๒. การค้า การลงทุน

๓. การพัฒนาการท่องเที่ยว

วิสัยทัศน์จังหวัดสกลนคร

“เป็นแหล่งเกษตรปลอดภัย ก้าวไกลการค้า พัฒนาการท่องเที่ยว”

พันธกิจของจังหวัดสกลนคร

พันธกิจที่ ๑ บริหารยุทธศาสตร์จังหวัดสกลนครสู่การพัฒนาอย่างยั่งยืนตามปรัชญาเศรษฐกิจพอเพียง

พันธกิจที่ ๒ ประสานงานส่งเสริม สนับสนุน และเสริมสร้างความร่วมมือทุกภาคส่วน ในจังหวัดสกลนคร
อย่างบูรณาการ สู่การพัฒนาอย่างยั่งยืนเพื่อรองรับการเข้าสู่ประชาคมอาเซียน

พันธกิจที่ ๓ กำกับตรวจสอบและควบคุมการบริหารราชการจังหวัดสกลนครตามหลักการบริหารกิจการ
บ้านเมืองที่ดี

ค่านิยมของจังหวัดสกลนคร “อยู่สกล รักสกล ทำเพื่อสกลนคร”

อยู่สกล หมายถึง ข้าราชการ เจ้าหน้าที่ และประชาชนที่มีภูมิลำเนาอยู่ในจังหวัดสกลนคร ทั้งโดยการ

.../-๓๒-

-๓๒-

เกิดและที่อยู่อาศัยอันมีความหลากหลายเชื้อสายเผ่าพันธุ์ มีวัฒนธรรม ประเพณี ความเชื่อศรัทธาใน
ศาสนาพุทธ ศาสนาคริสต์ ศาสนาอิสลาม รวมทั้งข้าราชการและเจ้าหน้าที่จากภูมิลำเนาอื่นๆ ที่เข้ามาปฏิบัติงาน
หรือมาประกอบสัมมาอาชีพอยู่ในพื้นที่จังหวัดสกลนคร

รักสกล หมายถึง ข้าราชการ เจ้าหน้าที่ และประชาชนทั้งโดยการเกิดและที่อยู่อาศัยที่ปฏิบัติงานใน
จังหวัดสกลนคร ต่างมีหัวใจและจิตวิญญาณของความรักความผูกพันกับจังหวัดสกลนคร ซึ่งเป็นเมืองที่น่าอยู่ด้วย
ภูมิอากาศ ธรรมชาติ รักศรัทธา คุณธรรมทางศาสนา มีจิตสำนึกห่วงหาอาทรความเป็นสกลนคร

ทำเพื่อสกลนคร หมายถึง ข้าราชการ เจ้าหน้าที่ และประชาชนทั้งโดยการเกิดและที่อยู่อาศัยปฏิบัติงาน
ในจังหวัดสกลนคร ข้าราชการที่มีภูมิลำเนาในจังหวัดสกลนคร ไปปฏิบัติในจังหวัดอื่นๆ มีความรักสกลนคร จึงต้อง
เป็นบุคคลที่มีคุณธรรมจริยธรรมในการประพฤติปฏิบัติตนและปฏิบัติ ยึดมั่นในความถูกต้อง ดีงาม กล้าทำในสิ่งที่
ถูกต้อง

เป้าประสงค์

“เพิ่มมูลค่าการเกษตร และรายได้ของประชาชน)

ตัวชี้วัด

๑. มูลค่าผลิตภัณฑ์มวลรวมจังหวัดสกลนคร(GPP) ภาคเกษตรเพิ่มขึ้นร้อยละ ๓ จากปีที่ผ่านมา
๒. รายได้ต่อหัวต่อปีของประชากรเพิ่มขึ้นร้อยละ ๕ จากปีที่ผ่านมา
๓. จำนวนฟาร์มที่ผ่านมาตรฐาน GAP เพิ่มขึ้นอย่างน้อยปีละ ๑๐๐ แปลง/ฟาร์ม

ยุทธศาสตร์และแนวทางการพัฒนาขององค์กรปกครองส่วนท้องถิ่นในเขตจังหวัดสกลนคร

(พ.ศ. ๒๕๖๐ - ๒๕๖๓)

วิสัยทัศน์

“สกลนครน่าอยู่ มุ่งสู่นวัตกรรม รองรับ AEC ส่งเสริมเศรษฐกิจพอเพียง”

พันธกิจ

๑. จัดให้มีและบำรุงรักษาโครงสร้างพื้นฐานทางบก ทางน้ำ และไฟฟ้า
๒. ส่งเสริมและพัฒนาคุณภาพชีวิต และพัฒนาการศึกษาของประชาชน
๓. ส่งเสริมและเสริมสร้างการจัดระเบียบชุมชน สังคมและความสงบเรียบร้อย
๔. ส่งเสริมและเสริมสร้างการค้า การลงทุน พาณิชยกรรม เกษตรกรรม
๕. ส่งเสริมและสนับสนุนการท่องเที่ยว ประเพณี ศิลปะ วัฒนธรรมและภูมิปัญญาท้องถิ่น
๖. ส่งเสริมและเสริมสร้างการบริหารจัดการทรัพยากรธรรมชาติและสิ่งแวดล้อม

๗. พัฒนาท้องถิ่นร่วมกับองค์กรปกครองส่วนท้องถิ่น ภาครัฐ ภาคเอกชน และหน่วยงานอื่น
๘. ประชาชนรู้จักสามัคคี และประเทศชาติมั่นคง

เป้าหมายการพัฒนา(เป้าประสงค์)

๑. ประชาชนได้รับการบริการสาธารณะด้านโครงสร้างพื้นฐาน อุบโภาค และบริโภาคอย่างทั่วถึง
๒. ประชาชนมีคุณภาพชีวิตที่ดีขึ้น
๓. ชุมชนและสังคมมีความสงบเรียบร้อย
๔. การค้า การลงทุน พาณิชยกรรม และเกษตรกรรม ได้รับการส่งเสริมอย่างเป็นระบบ

.../-๓๓-

-๓๓-

๕. ส่งเสริมการท่องเที่ยว เผยแพร่ประเพณีและอนุรักษ์และฟื้นฟูอย่างทั่วถึง
๖. ทรัพยากรธรรมชาติและสิ่งแวดล้อมได้รับการอนุรักษ์และฟื้นฟูอย่างยั่งยืน คลอบคลุมทุกพื้นที่
๗. ประชาชนได้รับการบริการสาธารณะที่ได้มาตรฐาน และมีคุณภาพอย่างทั่วถึง
๘. ประชาชนรู้จักสามัคคี และประเทศชาติมั่นคง

ยุทธศาสตร์และแนวทางการพัฒนา ประกอบด้วย ๕ ยุทธศาสตร์ และ ๑๘ แนวทางการพัฒนา ดังนี้

ยุทธศาสตร์ที่ ๑ ยุทธศาสตร์การพัฒนาการเกษตรและอุตสาหกรรมเกษตรตามหลักปรัชญาเศรษฐกิจพอเพียง

- ๑.๑ การพัฒนากระบวนการผลิตสินค้าเกษตรให้ปลอดภัยและได้มาตรฐาน
- ๑.๒ การพัฒนาเกษตรกรและองค์กรให้มีความเข้มแข็ง
- ๑.๓ การพัฒนาเพิ่มมูลค่าเพื่อสร้างความเข้มแข็งด้านการตลาดสินค้าเกษตรและเชื่อมโยงเครือข่าย
- ๑.๔ การพัฒนาจัดหาและพัฒนาแหล่งน้ำเพื่อการเกษตร

ยุทธศาสตร์ที่ ๒ ยุทธศาสตร์การพัฒนา การลงทุนและการท่องเที่ยว

- ๒.๑ การพัฒนาส่งเสริมและสืบสานวัฒนธรรม ประเพณี ภูมิปัญญาท้องถิ่น ส่งเสริมธุรกิจสร้างสรรค์
- ๒.๒ การพัฒนาส่งเสริมและสนับสนุนด้านการท่องเที่ยว
- ๒.๓ การพัฒนาสร้างความเข้มแข็งของชุมชนและส่งเสริมอาชีพ

ยุทธศาสตร์ที่ ๓ ยุทธศาสตร์การพัฒนาทรัพยากรมนุษย์เพื่อสร้างศักยภาพในการแข่งขัน

- ๓.๑ การพัฒนาส่งเสริมให้ชุมชนสามารถพึ่งพาตนเองได้
- ๓.๒ การพัฒนาจัดระบบการศึกษาให้ทั่วถึง
- ๓.๓ การพัฒนาส่งเสริมและสนับสนุนการให้บริการสุขภาพอย่างทั่วถึง

ยุทธศาสตร์ที่ ๔ ยุทธศาสตร์การพัฒนาทรัพยากรธรรมชาติและสิ่งแวดล้อมแบบบูรณาการอย่างสมดุลและยั่งยืน

- ๔.๑ การพัฒนาการจัดการ การอนุรักษ์และฟื้นฟูแหล่งทรัพยากรธรรมชาติอย่างยั่งยืน
- ๔.๒ การพัฒนาการจัดการสิ่งแวดล้อมที่ดี

ยุทธศาสตร์ที่ ๕ ยุทธศาสตร์การบริการกิจการที่ดีตามหลักธรรมาภิบาลและความมั่นคง

- ๕.๑ การพัฒนาและปรับปรุงโครงสร้างพื้นฐาน
- ๕.๒ การพัฒนาป้องกันและบรรเทาสาธารณภัย รักษาความสงบเรียบร้อย
- ๕.๓ การพัฒนาองค์กรและบุคลากร
- ๕.๔ การพัฒนาส่งเสริมและสนับสนุนพัฒนาการเมืองการปกครอง
- ๕.๕ กำหนดหลักสูตรการศึกษาเกี่ยวกับระบอบประชาธิปไตยในสถานศึกษาทุกระดับ
- ๕.๖ เสริมสร้างความรู้รักสามัคคี และเสริมสร้างความมั่นคงของชาติ

ผลการวิเคราะห์ศักยภาพเพื่อประเมินสถานการณ์การพัฒนาในปัจจุบันและโอกาสพัฒนาในอนาคต
ขององค์การบริหารส่วนตำบลหลุบเลา โดยใช้เทคนิค SWOT Analysis

จุดแข็งของการพัฒนา (Strength)

ด้านโครงสร้างพื้นฐาน

๑. การคมนาคมมีความสะดวกรวดเร็ว
๒. ระบบสาธารณูปโภคที่สะดวกสบาย
๓. การให้ความสำคัญด้านการพัฒนาโครงสร้างพื้นฐาน

ด้านเศรษฐกิจ

๑. มีผลผลิตทางการเกษตร เช่นผลไม้ หลากหลายชนิด ยางพารา มันสำปะหลัง
๒. องค์กรมีกลุ่มสตรีและศูนย์ถ่ายทอดเทคโนโลยีเป็นที่รู้จักและขึ้นชื่อและบุคลากรที่มีความรู้ความสามารถเฉพาะด้าน สามารถให้ความรู้และมีแหล่งการเรียนรู้
๓. บุคลากรรู้จักหน้าที่และความรับผิดชอบในหน้าที่
๔. อบต.มีความอิสระในการดำเนินงาน การบริหารงานเป็นไปด้วยความรวดเร็ว ทันท่วงที่

ด้านสาธารณสุข

๑. มีสถานให้บริการด้านสาธารณสุข
๒. ประชาชนในความสำคัญ สนใจดูแลสุขภาพร่างกายมากขึ้น

ด้านการศึกษา ศาสนา และวัฒนธรรม

๑. มีบุคลากรที่มีความสามารถด้านภูมิปัญญาท้องถิ่น
๒. เด็กได้เข้ารับการศึกษาตามเกณฑ์
๓. มีสถานศึกษาที่มีความพร้อมในการรองรับนักเรียน

ด้านทรัพยากรธรรมชาติและสิ่งแวดล้อม

๑. มีทรัพยากรทางธรรมชาติที่สมบูรณ์ มีแหล่งปลาน้ำจืดจำนวนมาก ส่งผลให้มีการพัฒนาและสร้างรายได้

ด้านอยู่ดีมีสุข

๑. มีศูนย์ถ่ายทอดเทคโนโลยีทางการเกษตร เศรษฐกิจพอเพียงที่มีชื่อเสียง
๒. มีการสงเคราะห์เบี้ยยังชีพผู้สูงอายุ คนพิการ ผู้ป่วยเอดส์ และผู้ด้อยโอกาส

จุดอ่อนของการพัฒนา (Weakness)

ด้านโครงสร้างพื้นฐาน ประชาชนยังขาดจิตสำนึกในการร่วมกันดูแลรักษาทรัพยากรสิ่งแวดล้อมประโยชน์งบประมาณในการพัฒนาด้านคมนาคมไม่เพียงพอ กระแสไฟฟ้าและระบบประปาจ่ายกระจายไม่ทั่วถึง

ด้านเศรษฐกิจ ประชาชนมีการใช้สารเคมีในการกำจัดศัตรูพืช ขาดการส่งเสริมด้านการตลาด การกระจายผลผลิตทางการเกษตร เกษตรกรขาดความรู้ในการพัฒนาสินค้าและด้านการตลาด ประชาชนขาดวินัยด้านการเงิน เกิดปัญหาหนี้สินทั้งในและนอกระบบขาดการเก็บออม

ด้านสาธารณสุข ประชาชนมีสถานที่และอุปกรณ์ในการออกกำลังกายน้อย

ด้านการศึกษาศาสนาและวัฒนธรรม บุคลากรทางการศึกษา(ครู)มีน้อย ขาดแหล่งเรียนรู้เพื่อใช้ในการศึกษาเพิ่มเติม อุปกรณ์สื่อการเรียนการสอนไม่เพียงพอ เยาวชนขาดทุนทรัพย์ในการศึกษาต่อหลักจากภาคบังคับ

.../-๓๕-

-๓๕-

ด้านทรัพยากรธรรมชาติและสิ่งแวดล้อม ขาดจิตสำนึกในการอนุรักษ์ทรัพยากรธรรมชาติและสิ่งแวดล้อม มลภาวะเสื่อมโทรม การให้บริการจัดเก็บขยะยังไม่ทั่วถึง ขาดการบริหารจัดการที่ดีของโครงการงานอุตสาหกรรมต่างๆ

ด้านอยู่ดีมีสุข อบต.ไม่ได้ดำเนินงานในกิจกรรมศูนย์ฯ โดยตรง อบต.ไม่สามารถให้ความช่วยเหลือได้อย่างทั่วถึง

โอกาส (Opportunity)

ด้านโครงสร้างพื้นฐาน การถ่ายโอนงาน งบประมาณจากหน่วยงานที่เกี่ยวข้องของด้านโครงสร้างพื้นฐาน มีแหล่งน้ำสำรอง และได้รับการสนับสนุนนโยบายของท้องถิ่นในด้านแหล่งน้ำ การจัดการน้ำอย่างมีคุณภาพ

ด้านเศรษฐกิจ มีโครงการส่งเสริมในรูปแบบต่างๆ เช่น กองทุนหมู่บ้าน กลุ่มออมทรัพย์เพื่อการผลิต และธุรกิจชุมชนอื่นๆ การแทรกแซงราคาสินค้า นโยบายรัฐบาลตามโครงการแปลงสินทรัพย์เป็นทุนเพื่อใช้เป็นหลักค้ำประกัน และการคมนาคมขนส่งผลผลิตทางการเกษตร รวมทั้งการนำเอาเทคโนโลยีมาใช้ในการดำเนินงาน

ด้านสาธารณสุข นโยบายรัฐบาลตามโครงการบัตรประกันสุขภาพ ๓๐ บาทรักษาทุกโรค

ด้านการศึกษาศาสนาและวัฒนธรรม การถ่ายโอนตามโครงการต่างๆ เช่น อาหารเสริม(นม) โรงเรียน อาหารกลางวัน สื่อการเรียนการสอน การขยายโอกาสทางการศึกษา

ด้านทรัพยากรธรรมชาติและสิ่งแวดล้อม การรณรงค์ ส่งเสริมให้ท้องถิ่นมีการบริหารจัดการทรัพยากรธรรมชาติและสิ่งแวดล้อมอย่างมีประสิทธิภาพและยั่งยืน

ด้านอยู่ดีมีสุข รัฐบาลมีนโยบายในการส่งเสริมเศรษฐกิจแบบพอเพียง

อุปสรรค (Threat)

ด้านโครงสร้างพื้นฐาน การถ่ายโอนงาน งบประมาณจากหน่วยงานที่เกี่ยวข้องของด้านโครงสร้างพื้นฐาน มีแหล่งน้ำสำรอง และได้รับการสนับสนุนนโยบายของท้องถิ่นในด้านแหล่งน้ำ การจัดการน้ำอย่างมีคุณภาพ

ด้านเศรษฐกิจ มีโครงการส่งเสริมในรูปแบบต่างๆ เช่น กองทุนหมู่บ้าน กลุ่มออมทรัพย์เพื่อการผลิต และธุรกิจชุมชนอื่นๆ การแทรกแซงราคาสินค้า นโยบายรัฐบาลตามโครงการแปลงสินทรัพย์เป็นทุนเพื่อใช้เป็นหลักค้ำประกัน และการคมนาคมขนส่งผลผลิตทางการเกษตร รวมทั้งการนำเอาเทคโนโลยีมาใช้ในการดำเนินงาน

ด้านสาธารณสุข นโยบายรัฐบาลตามโครงการบัตรประกันสุขภาพ ๓๐ บาทรักษาทุกโรค

ด้านการศึกษาศาสนาและวัฒนธรรม การถ่ายโอนตามโครงการต่างๆ เช่น อาหารเสริม(นม) โรงเรียน อาหารกลางวัน สื่อการเรียนการสอน การขยายโอกาสทางการศึกษา

ด้านทรัพยากรธรรมชาติและสิ่งแวดล้อม การรณรงค์ ส่งเสริมให้ท้องถิ่นมีการบริหารจัดการทรัพยากรธรรมชาติและสิ่งแวดล้อมอย่างมีประสิทธิภาพและยั่งยืน

ด้านอยู่ดีมีสุข รัฐบาลมีนโยบายในการส่งเสริมเศรษฐกิจแบบพอเพียง

นโยบายของผู้บริหารองค์การบริหารส่วนตำบลหุบเสลา

๑. แก้ไขปัญหาน้ำอุปโภคบริโภคให้พอเพียงทั้ง ๑๕หมู่บ้าน เพื่อแก้ไขปัญหาของประชาชนและป้องกันลดความเสี่ยงต่อปัญหาภัยแล้ง

๒. แก้ไขปัญหาไฟฟ้าส่องสว่างในหมู่บ้านให้ทั่วถึงทุกหมู่บ้าน เพื่อลดอุบัติเหตุ และอำนวยความสะดวกในการรักษาความปลอดภัยให้กับชุมชน

.../-๓๖-

-๓๖-

๓. ปรับปรุง/ซ่อมแซมสภาพถนนลูกรัง และถนนคอนกรีตเสริมเหล็กเพื่ออำนวยความสะดวกในการเดินทาง และขนส่งสินค้าเพื่อการเกษตรให้ประชาชนได้ดียิ่งขึ้น โดยเฉพาะช่วงฤดูฝนนี้

๔. ปรับปรุงประสิทธิภาพการให้บริการต่อประชาชนให้รวดเร็ว เข้าถึงหมู่บ้านและเข้าถึงใจของประชาชน โดยเฉพาะผู้สูงอายุและผู้พิการ

๕. เร่งรัดการดำเนินงานให้เป็นไปตามข้อบัญญัติ

๖. ปรับปรุงแผนพัฒนาและงบประมาณให้สามารถตอบสนองความต้องการที่แท้จริงของประชาชน โดยการมีส่วนร่วมของทุกภาคส่วน

๗. ส่งเสริมการเตรียมความพร้อมสู่อาเซียน

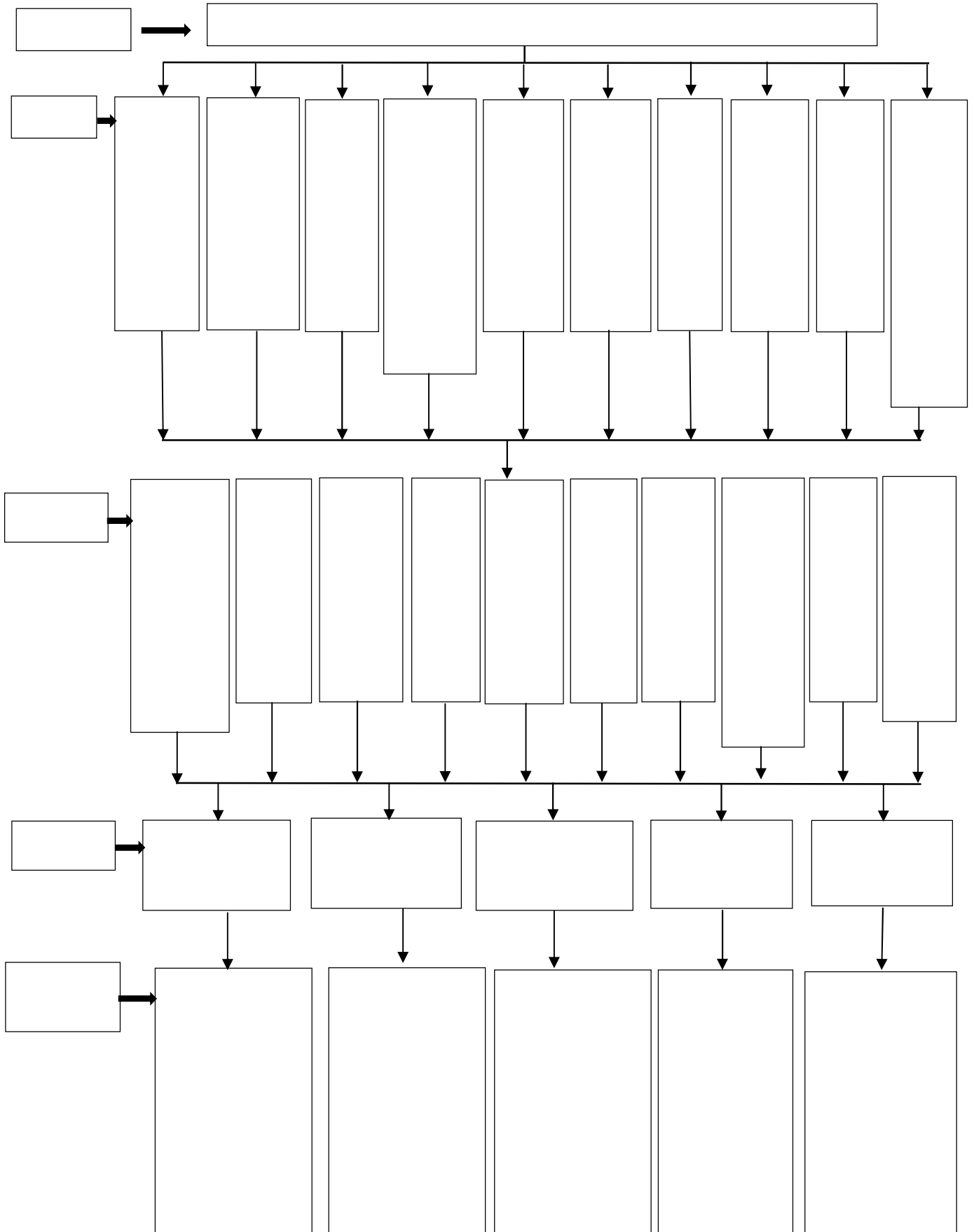
๘. รณรงค์ป้องกันและปราบปรามยาเสพติด

๙. ส่งเสริมสุขภาพพลานามัยของคนทั้งร่างกายและจิตใจให้ประชาชนมีสุขภาพที่ดี

๑๐. ส่งเสริมคุณธรรม จริยธรรมให้กับประชาชน

แผนที่ยุทธศาสตร์

ยุทธศาสตร์การพัฒนาขององค์การบริหารส่วนตำบลหลุบเลา



บทที่ ๔ รายละเอียดแผนยุทธศาสตร์การพัฒนา

แนวทางการพัฒนาหรือกลยุทธ์ตามแผนยุทธศาสตร์การพัฒนา

วิสัยทัศน์การพัฒนาของ องค์การบริหารส่วนตำบลหุบเขา

“ตำบลคนดี มั่งมีผลผลิต เศรษฐกิจพอเพียง สำเนียงชวนฟัง ฝั่งร้อยรั้งชวนมอง ถ้ำเสียงของแหล่งตำนาน”

พันธกิจหลักการพัฒนาขององค์การบริหารส่วนตำบล

พระราชบัญญัติสภาตำบลและองค์การบริหารส่วนตำบล พ.ศ.๒๕๓๗ และที่แก้ไขเพิ่มเติมจนถึงปัจจุบันได้กำหนดอำนาจหน้าที่หลักในมาตรา ๖๖ ให้องค์การบริหารส่วนตำบลมีหน้าที่ “พัฒนาตำบลทั้งในด้านเศรษฐกิจ สังคม และวัฒนธรรม” และองค์การบริหารส่วนตำบลหุบเขา ได้กำหนดพันธกิจหลักที่จะดำเนินการเพื่อให้บรรลุวิสัยทัศน์ที่กำหนดไว้ ดังนี้

พันธกิจหลักขององค์การบริหารส่วนตำบลหุบเขา

- พันธกิจที่ ๑. ส่งเสริมและรณรงค์ป้องกันด้านสุขภาพอนามัยให้แข็งแรง สุขภาพดีถ้วนหน้า
- พันธกิจที่ ๒. ส่งเสริมปลูกจิตสำนึกด้านคุณธรรม จริยธรรม เกี่ยวกับโบราณสถานที่มีอยู่ในสังคมให้รู้สึกเกิดความหวงแหน ขนบธรรมเนียมประเพณี
- พันธกิจที่ ๓. ส่งเสริมการปกครองระบอบประชาธิปไตยในชุมชน
- พันธกิจที่ ๔. ป้องกันและปราบปรามปัญหาอาชญากรรมในพื้นที่ เพื่อความปลอดภัยในชีวิตและทรัพย์สิน พัฒนาด้านพื้นฐานการสัญจรไปมาให้มีความสะดวก รวดเร็วและปลอดภัย
- พันธกิจที่ ๕. ให้มีน้ำเพื่อการอุปโภค บริโภคและเพื่อการประกอบอาชีพทางการเกษตร
- พันธกิจที่ ๖. ขยายเขตไฟฟ้าภายในหมู่บ้านและเพื่อการประกอบอาชีพทางการเกษตร
- พันธกิจที่ ๗. ดูแลผู้สูงอายุและผู้ พิการ
- พันธกิจที่ ๘. ส่งเสริม สนับสนุนการปฏิรูปการศึกษา ให้ทันสมัยต่อเทคโนโลยีปัจจุบัน
- พันธกิจที่ ๙. ส่งเสริมการประกอบอาชีพทางการเกษตร
- พันธกิจที่ ๑๐. ส่งเสริมการรณรงค์ให้ประชาชนมีจิตสำนึกอนุรักษ์ทรัพยากรธรรมชาติ และฟื้นฟูป่าเสื่อมโทรม สิ่งแวดล้อมและสถานที่ท่องเที่ยว

จุดมุ่งหมายเพื่อการพัฒนา

๑. ประชาชนมีคุณธรรมจริยธรรมในการดำเนินชีวิตสูงขึ้น และมีความรู้สึกรัก ห่วงแหนสมบัติของส่วนรวม อนุรักษ์ขนบธรรมเนียมประเพณี
๒. ประชาชนมีความรู้และทัศนคติที่ดีต่อการปกครองระบอบประชาธิปไตย
๓. เพื่อให้ประชาชนได้ใช้ถนนที่ได้มาตรฐาน และมีความปลอดภัยในการใช้ถนน
๔. ประชาชนมีน้ำกินน้ำใช้อย่างสะดวกสบาย

.../-๔๐-

-๔๐-

๕. มีไฟฟ้าทั่วถึงทุกครัวเรือนและใช้ในการประกอบอาชีพได้อย่างสะดวก
๖. ผู้สูงอายุและผู้ พิการได้รับการดูแล
๗. เพื่อให้เด็กได้รับความรู้ ทันต่อเหตุการณ์ปัจจุบัน
๘. ประชาชนมีความรู้และสามารถพัฒนาด้านการประกอบอาชีพทางการเกษตรให้ได้ผลผลิตมากขึ้น

- และได้คุณภาพมากยิ่งขึ้น
๙. เพื่อให้ประชาชนได้มีสิ่งแวดล้อมและธรรมชาติที่ดี
 ๑๐. มีคุณภาพชีวิตที่ดีได้รับการบริการสาธารณสุขที่ได้มาตรฐาน

แนวทางการพัฒนาองค์การบริหารส่วนตำบลหุบเขา

๑. ยุทธศาสตร์การพัฒนาทรัพยากรมนุษย์และสังคม

พันธกิจ

- การได้รับข้อมูลข่าวสารทันสมัยและทั่วถึง
- จัดการศึกษาให้ได้มาตรฐาน และสร้างสังคมแห่งการเรียนรู้
- ส่งเสริมและป้องกันภัยให้ประชาชนมีความปลอดภัยในชีวิตและทรัพย์สิน
- ส่งเสริมและให้ความสำคัญกับบทบาทครอบครัว ในการสร้างสังคมสุขภาวะ

เป้าประสงค์

- ประชาชนรับการศึกษาและการเรียนรู้ที่มีมาตรฐานคุณภาพ
- ประชาชนได้รับสวัสดิการและมีคุณภาพชีวิตที่ดี มีความปลอดภัยในชีวิตและทรัพย์สิน
- ประชาชนเข้าถึงข้อมูลข่าวสารและมีส่วนร่วมกิจกรรมขององค์การบริหารส่วนตำบล

ตัวชี้วัดระดับเป้าประสงค์

- ระดับความสำเร็จการจัดการศึกษาและเรียนรู้ให้กับประชาชน
- ระดับความสำเร็จของการบริหารจัดการสาธารณสุข
- จำนวนที่เพิ่มขึ้นของประชาชนที่มีคุณภาพชีวิตที่ดีขึ้น

แนวทางการพัฒนา	ตัวชี้วัดระดับกลยุทธ์
๑. พัฒนาระบบการรับรู้ข้อมูลข่าวสารที่ทันสมัย	ร้อยละของช่องทางการเข้าถึงข้อมูลข่าวสารของประชาชน
๒. พัฒนาคณะและส่งเสริมการศึกษาอย่างทั่วถึง	ระดับความสำเร็จของการจัดการศึกษา
๓. พัฒนาและส่งเสริมศาสนาและวัฒนธรรม	ร้อยละที่เพิ่มขึ้นของจำนวนประชาชนที่เข้าร่วมกิจกรรมส่งเสริมประเพณี ศาสนาและวัฒนธรรมท้องถิ่น
๔. เสริมสร้างสมรรถนะชุมชนเข้มแข็ง	จำนวนที่เพิ่มขึ้นของประชาชนที่ได้รับการส่งเสริม เสริมสร้างคุณภาพชีวิตและชุมชนของคนในท้องถิ่น
๕. ส่งเสริมการปกครองระบอบประชาธิปไตย	ร้อยละของประชาชนที่เข้าในการปกครองในระบอบประชาธิปไตย
๖. พัฒนาและส่งเสริมสุขภาพของประชาชน	อัตราเจ็บป่วยของประชาชนลดลง

.../-๔๑-

-๔๑-

หน่วยงานที่รับผิดชอบ

สำนักงานปลัด

ความเชื่อมโยง

ยุทธศาสตร์จังหวัด

- ยุทธศาสตร์ที่ ๒ การพัฒนาการค้า การลงทุน และการท่องเที่ยว
- ยุทธศาสตร์ที่ ๓ การพัฒนาทรัพยากรมนุษย์เพื่อสร้างศักยภาพในการแข่งขัน
- ยุทธศาสตร์ที่ ๕ การบริหารกิจการบ้านเมืองที่ดีตามหลักธรรมาภิบาลและ ความมั่นคง

ยุทธศาสตร์การพัฒนากองการปกครองส่วนท้องถิ่นในเขตจังหวัด

- ยุทธศาสตร์ที่ ๓ การพัฒนาทรัพยากรมนุษย์เพื่อสร้างศักยภาพในการแข่งขัน
- ยุทธศาสตร์ที่ ๕ การบริหารกิจการบ้านเมืองที่ดีตามหลักธรรมาภิบาลและ

ความมั่นคง

๒. ยุทธศาสตร์การพัฒนาโครงสร้างพื้นฐาน

พันธกิจ

ปรับปรุงและพัฒนาาระบบโครงสร้างพื้นฐานที่สะดวกและปลอดภัย

เป้าประสงค์

มีการคมนาคมที่สะดวกและได้รับบริการด้านสาธารณูปโภค สาธารณูปการอย่างทั่วถึงและเพียงพอ

ตัวชี้วัดระดับเป้าประสงค์

จำนวนถนนที่ได้มาตรฐานเพิ่มขึ้นและจำนวนของอุบัติเหตุลดลง

แนวทางการพัฒนา	ตัวชี้วัดระดับกลยุทธ์
๑. ก่อสร้าง ปรับปรุง บำรุง รักษาถนน สะพาน ทางเท้า ท่อระบายน้ำ	ระดับความพึงพอใจของประชาชนผู้ใช้ถนนและทางเท้า
๒. พัฒนาระบบไฟฟ้า	ระดับความพึงพอใจของประชาชนผู้ใช้ไฟฟ้า
๓. พัฒนาระบบการสื่อสาร	ร้อยละของผู้รับบริการที่มีความพึงพอใจต่อการให้บริการ
๔. พัฒนาแหล่งน้ำเพื่อการอุปโภคบริโภค	ร้อยละของประชาชนที่มีน้ำเพื่อการอุปโภคบริโภคอย่างเพียงพอ
๕. พัฒนาแหล่งน้ำเพื่อการเกษตร	ระดับความสำเร็จของประสิทธิภาพการบริหารจัดการน้ำ

หน่วยงานที่รับผิดชอบ

กองช่าง

ความเชื่อมโยง

ยุทธศาสตร์จังหวัด

ยุทธศาสตร์ที่ ๑ การพัฒนาการเกษตรและอุตสาหกรรมตามหลักปรัชญาเศรษฐกิจพอเพียง

ยุทธศาสตร์ที่ ๕ การบริหารกิจการบ้านเมืองที่ดีตามหลักธรรมาภิบาลและความมั่นคง

ยุทธศาสตร์การพัฒนาศูนย์ปกครองส่วนท้องถิ่นในเขตจังหวัด

ยุทธศาสตร์ที่ ๑ การพัฒนาการเกษตรและอุตสาหกรรมตามหลักปรัชญาเศรษฐกิจพอเพียง

ยุทธศาสตร์ที่ ๕ การบริหารกิจการบ้านเมืองที่ดีตามหลักธรรมาภิบาลและความมั่นคง

.../-๔๒-

-๔๒-

๓. ยุทธศาสตร์การพัฒนาเศรษฐกิจและการท่องเที่ยว

พันธกิจ

การเสริมสร้างเศรษฐกิจชุมชนให้เข้มแข็ง

เป้าประสงค์

ประชาชนมีการประกอบอาชีพและมีรายได้เพิ่มขึ้น

ตัวชี้วัดระดับเป้าประสงค์

ร้อยละของประชาชนมีคุณภาพชีวิตที่ดีขึ้น

แนวทางการพัฒนา	ตัวชี้วัดระดับกลยุทธ์
๑. พัฒนาศักยภาพการเกษตรเพื่อเพิ่มผลผลิต	ร้อยละของจำนวนการจำหน่ายสินค้าที่เพิ่มขึ้น
๒. พัฒนาแหล่งที่ดินทำกิน	ร้อยละที่เพิ่มขึ้นของประชาชนที่มีเอกสารสิทธิในที่ดินทำกิน
๓. พัฒนาและส่งเสริมอาชีพแก่ประชาชน	จำนวนที่เพิ่มขึ้นของประชาชนที่ได้รับการส่งเสริม สนับสนุนพัฒนาอาชีพ

หน่วยงานที่รับผิดชอบ

สำนักงานปลัด

ความเชื่อมโยง

ยุทธศาสตร์จังหวัด

ยุทธศาสตร์ที่ ๑ การพัฒนาการเกษตรและอุตสาหกรรมตามหลักปรัชญาเศรษฐกิจพอเพียง

ยุทธศาสตร์ที่ ๒ การพัฒนาการค้า การลงทุน และการท่องเที่ยว

ยุทธศาสตร์การพัฒนากองครักษ์ปกครองส่วนท้องถิ่นในเขตจังหวัด

ยุทธศาสตร์ที่ ๑ การพัฒนาการเกษตรและอุตสาหกรรมตามหลักปรัชญาเศรษฐกิจพอเพียง

๔. ยุทธศาสตร์การพัฒนาทรัพยากรธรรมชาติและสิ่งแวดล้อม

พันธกิจ

ส่งเสริมให้ประชาชนมีจิตสำนึกและความตระหนักในการดูแลและรักษาสิ่งแวดล้อม

เป้าประสงค์

ประชาชนอยู่ในสภาพแวดล้อมที่ดีปราศจากมลพิษ และมีระบบบริหารจัดการสิ่งแวดล้อมที่มีประสิทธิภาพ
ตัวชี้วัดระดับเป้าประสงค์

จำนวนครัวเรือนที่ได้รับการจัดการด้านสิ่งแวดล้อม ขยะมูลฝอย สิ่งปฏิกูล และน้ำเสีย

แนวทางการพัฒนา	ตัวชี้วัดระดับกลยุทธ์
๑. ส่งเสริมและสนับสนุนการอนุรักษ์ทรัพยากรธรรมชาติและสิ่งแวดล้อม	ระดับความสำเร็จของประสิทธิภาพการบริหารจัดการสิ่งแวดล้อม

.../-๔๓-

-๔๓-

หน่วยงานที่รับผิดชอบ

สำนักงานปลัด

ความเชื่อมโยง

ยุทธศาสตร์จังหวัด

ยุทธศาสตร์ที่ ๔ การพัฒนาทรัพยากรธรรมชาติและสิ่งแวดล้อม

ยุทธศาสตร์การพัฒนากองครักษ์ปกครองส่วนท้องถิ่นในเขตจังหวัด

ยุทธศาสตร์ที่ ๔ การพัฒนาทรัพยากรธรรมชาติและสิ่งแวดล้อมแบบบูรณาการอย่างสมดุลและยั่งยืน

๕. ยุทธศาสตร์การพัฒนาการเมือง การบริหาร

พันธกิจ

ส่งเสริมและพัฒนาศักยภาพการบริหารงานในองค์กรและบุคลากรที่มีคุณภาพ

เป้าประสงค์

บุคลากรในองค์กรได้รับการพัฒนาศักยภาพการปฏิบัติงานที่ถูกต้องตามระเบียบ กฎหมาย ฯลฯ
ตัวชี้วัดระดับเป้าประสงค์

ระดับความสำเร็จของการบริหารงานและการพัฒนาบุคลากร

แนวทางการพัฒนา	ตัวชี้วัดระดับกลยุทธ์
๑. ส่งเสริมและพัฒนาศักยภาพการบริหารและบุคลากรองค์การบริหารส่วนตำบลหลุบเลา	ระดับความสำเร็จของการบริหารงานและการพัฒนาบุคลากร

๒.ส่งเสริมการบริการงานตามหลักธรรมาภิบาล	ระดับความพึงพอใจของประชาชนต่อการบริการงานตามหลักธรรมาภิบาล
---	--

หน่วยงานที่รับผิดชอบ

สำนักงานปลัด กองคลัง

ความเชื่อมโยง

ยุทธศาสตร์จังหวัด

ยุทธศาสตร์ที่ ๕ การบริหารกิจการบ้านเมืองที่ดีตามหลักธรรมาภิบาลและความมั่นคง

ยุทธศาสตร์การพัฒนองค์กรปกครองส่วนท้องถิ่นในเขตจังหวัด

ยุทธศาสตร์ที่ ๕ การบริหารกิจการบ้านเมืองที่ดีตามหลักธรรมาภิบาลและความมั่นคง

.../-๔๔-

บทที่ ๕

การติดตามและประเมินผลยุทธศาสตร์

๕.๑ กรอบและแนวทางในการติดตามและประเมินผล

กรอบในการติดตามและประเมินผล

ด้วยรัฐธรรมนูญแห่งราชอาณาจักรไทย พุทธศักราช ๒๕๕๕ มาตรา ๒๓๘ วรรค ๓บัญญัติให้องค์กรปกครองส่วนท้องถิ่นต้องรายงานผลการดำเนินงานต่อประชาชนในเรื่องการจัดทำงบประมาณ การใช้จ่ายและผลการดำเนินงานในรอบปี เพื่อให้ประชาชนมีส่วนร่วมในการตรวจสอบและกำกับการบริหารจัดการองค์กรปกครองส่วนท้องถิ่น ประกอบกับระเบียบกระทรวงมหาดไทย ว่าด้วยการจัดทำแผนพัฒนาองค์กรปกครองส่วนท้องถิ่น พ.ศ.๒๕๔๘ ข้อ ๒๙ คณะกรรมการติดตามและประเมินผลแผนพัฒนาท้องถิ่น มีอำนาจหน้าที่ ดังนี้ (๑) กำหนดแนวทาง วิธีการในการติดตามและประเมินผลแผนพัฒนา (๒) ดำเนินการติดตามและประเมินผลแผนพัฒนา (๓) รายงานผลและเสนอความเห็นซึ่งได้จากการติดตามและประเมินผลแผนพัฒนาต่อผู้บริหารท้องถิ่น เพื่อให้ผู้บริหารท้องถิ่นเสนอต่อสภาท้องถิ่น คณะกรรมการพัฒนาท้องถิ่นและประกาศผลการติดตามและประเมินผลแผนพัฒนาให้ประชาชนในท้องถิ่นทราบโดยทั่วกันอย่างน้อยปีละหนึ่งครั้งภายในเดือนธันวาคมของทุกปี ทั้งนี้ให้ปิดประกาศโดยเปิดเผยไม่น้อยกว่าสามสิบวัน (๔) แต่งตั้งคณะกรรมการหรือคณะทำงานเพื่อช่วยปฏิบัติงานตามที่เห็นสมควร

คณะกรรมการติดตามและประเมินผลแผนพัฒนาองค์การบริหารส่วนตำบลหลุบเลา ที่ได้รับการแต่งตั้งตามระเบียบฯ ต้องกำหนดแนวทาง วิธีการติดตามและประเมินผลแผนพัฒนาองค์การบริหารส่วนตำบล โดยให้มีการประชุมกำหนดแนวทาง วิธีการในการติดตามและประเมินผลและออกพื้นที่สุ่มตรวจติดตามประเมินผลโครงการ/กิจกรรมที่ดำเนินงาน เพื่อการติดตามและประเมินผลการใช้จ่ายงบประมาณขององค์การบริหารส่วนตำบล และใช้แบบประเมินความพึงพอใจต่อการดำเนินงานขององค์การบริหารส่วนตำบล ดังนั้น เพื่อให้สอดคล้องกับระเบียบฯ และการจัดทำแผนยุทธศาสตร์การพัฒนา ให้สอดคล้องกับปัญหา ความต้องการ

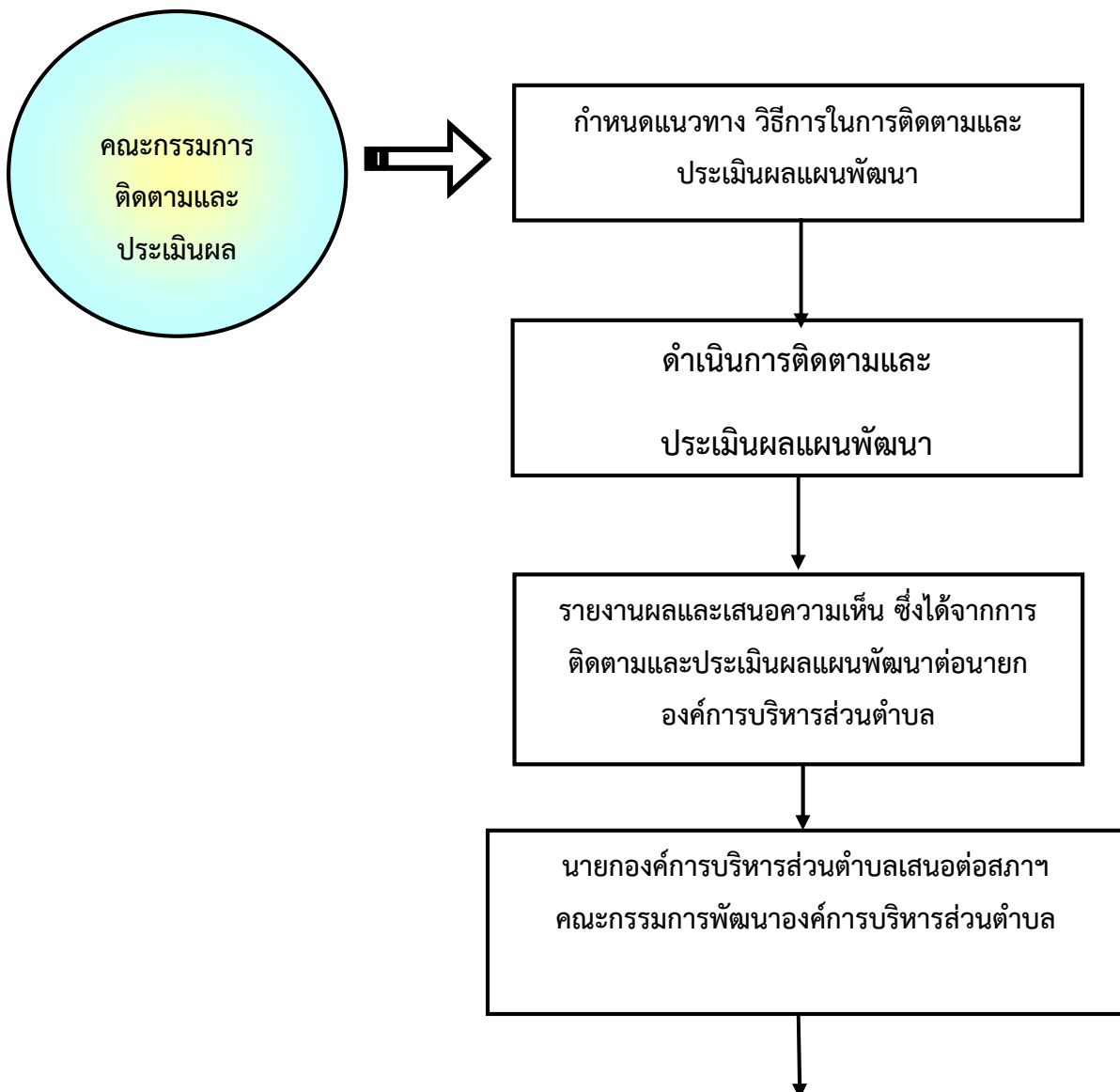
และแนวทางการพัฒนาที่เหมาะสมกับพื้นที่และสถานการณ์ภายนอก จึงต้องมีการติดตามและประเมินผล แผนพัฒนาองค์การบริหารส่วนตำบลหลุบเลา ปีงบประมาณ พ.ศ.๒๕๕๙ ขึ้น และสรุปรายงานผลเสนอต่อนายก องค์การบริหารส่วนตำบล เพื่อนายกองค์การบริหารส่วนตำบลเสนอต่อสภาฯ คณะกรรมการพัฒนาองค์การบริหารส่วนตำบล และประกาศผลการติดตามและประเมินผลแผนพัฒนาให้ประชาชนในเขตตำบลหลุบเลาทราบ โดยทั่วกันตามลำดับต่อไป

ปัจจุบันการติดตามและประเมินผลนับว่ามีความสำคัญและจำเป็นต่อการบริหารงานเป็นอย่างยิ่ง เนื่องจากการติดตามและประเมินผลเป็นการประเมินผลงานการปฏิบัติงานของปีที่ผ่านมา ว่ามีความสอดคล้องกับ แผนงานที่ได้วางเอาไว้หรือไม่ รวมทั้งการมีส่วนร่วมของภาคประชาชนอย่างแท้จริง องค์การบริหารส่วนตำบล หลุบเลา ในฐานะองค์กรปกครองส่วนท้องถิ่นมีภาระหน้าที่ที่จะต้องให้การบริการแก่ประชาชน จึงจำเป็นที่จะต้อง มีการจัดทำแผนติดตามและประเมินผล เพื่อวัดถึงประสิทธิภาพ ประสิทธิผลของการดำเนินการในด้านต่างๆ เพื่อ ใช้เปรียบเทียบการทำงานของปีที่ผ่านมาอีกด้วย

.../-๕๖-

-๕๖-

แผนผังขั้นตอนการดำเนินการติดตามและประเมินผล



ประกาศผลการติดตามและประเมินผลแผนพัฒนา

ให้ประชาชนในท้องถิ่นทราบโดยทั่วกันอย่างน้อย ปีละ ๑ ครั้ง
ภายในเดือนธันวาคมของทุกปี ทั้งนี้ ให้ปิดประกาศโดยเปิดเผยไม่

.../-๔๗-

-๔๗-

แนวทางในการติดตามและประเมินผล

การติดตามและประเมินผลแผนพัฒนา เป็นเครื่องมือที่จำเป็นในการปรับปรุงประสิทธิภาพของโครงการที่ดำเนินการอยู่ โดยที่การติดตาม หมายถึง กิจกรรมภายในโครงการซึ่งถูกออกแบบมาเพื่อให้ข้อมูลป้อนกลับเกี่ยวกับการดำเนินโครงการ/กิจกรรม ปัญหาที่กำลังเผชิญอยู่ ประสิทธิภาพของวิธีการดำเนินงานให้ลุล่วง ค่าใช้จ่ายโครงการ/กิจกรรมสูงเกินกว่าที่กำหนดไว้ กลุ่มเป้าหมายหลักของโครงการ/กิจกรรมไม่ได้รับประโยชน์หรือได้รับน้อยกว่าที่ควรจะเป็น เกิดปัญหาในการควบคุมคุณภาพของการดำเนินงาน เสียเวลาในการตรวจสอบความขัดแย้งในการปฏิบัติงานภายในหน่วยงานหรือระหว่างหน่วยงาน กลุ่มเป้าหมายที่ได้รับประโยชน์จากโครงการ/กิจกรรม การประเมินผล คือ การตรวจสอบผลการดำเนินงานในระหว่างที่กำลังดำเนินการหรือภายหลังที่การดำเนินการสำเร็จเสร็จสิ้นไปแล้ว ซึ่งการประเมินผล เป็นสิ่งจำเป็นเช่นเดียวกับการติดตาม การประเมินผลแผนงานจะเป็นการบ่งชี้ว่าแผนงานที่กำหนดไว้ได้มีการปฏิบัติหรือไม่ อย่างไร อันเป็นตัวชี้วัดว่าแผนงานที่ได้ดำเนินการไปแล้วนั้นให้ผลเป็นอย่างไร นำไปสู่ความสำเร็จตามแผนงานที่กำหนดไว้หรือไม่ ซึ่งผลที่ได้จากการติดตามและประเมินผลถือว่าเป็นข้อมูลย้อนกลับที่สามารถนำไปใช้ในการปรับปรุงและตัดสินใจในการจัดทำแผนพัฒนาท้องถิ่นต่อไป

ระเบียบ วิธีการและเครื่องมือที่ใช้ในการติดตามและประเมินผล

ระเบียบที่ใช้ในการติดตามและประเมินผล ระเบียบกระทรวงมหาดไทย ว่าด้วยการจัดทำแผนพัฒนาขององค์กรปกครองส่วนท้องถิ่น พ.ศ. ๒๕๔๘ หมวด ๖

ข้อ ๒๘ ได้กำหนดองค์ประกอบของคณะติดตามและประเมินผลแผนพัฒนาท้องถิ่น ซึ่งประกอบด้วย สมาชิกสภาท้องถิ่นที่สภาท้องถิ่นคัดเลือกจำนวนสามคน ผู้แทนประชาคมท้องถิ่นที่ประชาคมท้องถิ่นคัดเลือกจำนวนสองคน ผู้แทนหน่วยงานที่เกี่ยวข้องที่ผู้บริหารท้องถิ่นคัดเลือกจำนวนสองคน หัวหน้าส่วนการบริหารที่คัดเลือกกันเองจำนวนสองคน ผู้ทรงคุณวุฒิที่ผู้บริหารท้องถิ่นคัดเลือกจำนวนสองคน โดยให้คณะกรรมการเลือกคณะกรรมการหนึ่งคนทำหน้าที่ประธานคณะกรรมการและกรรมการอีกหนึ่งคนทำหน้าที่เลขานุการของคณะกรรมการ โดยคณะกรรมการทั้งหมดให้มีวาระอยู่ในตำแหน่งคราวละสองปีและอาจได้รับการคัดเลือกอีกได้

ข้อ ๒๙ ได้กำหนดอำนาจหน้าที่ของคณะกรรมการติดตามและประเมินผลแผนพัฒนาท้องถิ่นไว้ดังนี้

๑. กำหนดแนวทาง วิธีการในการติดตามและประเมินผลแผนพัฒนา
๒. ดำเนินการติดตามและประเมินผลแผนพัฒนา
๓. รายงานผลและเสนอความเห็นซึ่งได้จากการติดตามและประเมินผลแผนพัฒนาต่อผู้บริหารท้องถิ่น เพื่อให้ผู้บริหารท้องถิ่นเสนอต่อสภาท้องถิ่น คณะกรรมการพัฒนาท้องถิ่นและประกาศผลการ

ติดตามและประเมินผลแผนพัฒนาให้ประชาชนในท้องถิ่นทราบโดยทั่วกันอย่างน้อยปีละหนึ่งครั้ง ภายในเดือน ธันวาคมของทุกปี ทั้งนี้ให้ปิดประกาศโดยเปิดเผยไม่น้อยกว่าสามสิบวัน

.../-๔๘-

-๔๘-

๔. แต่งตั้งคณะอนุกรรมการหรือคณะทำงานเพื่อช่วยปฏิบัติงานตามที่เห็นสมควร

วิธีการในการติดตามและประเมินผล

การติดตามแผนยุทธศาสตร์การพัฒนา เป็นการตรวจสอบในระหว่างการดำเนิน โครงการพัฒนาและกิจกรรมที่ดำเนินการจริงทั้งหมดในพื้นที่ขององค์กรปกครองส่วนท้องถิ่นประจำปีงบประมาณ นั้น ว่าสามารถเป็นไปตามเป้าหมายที่ตั้งไว้ได้หรือไม่ เพื่อให้บุคลากรที่เกี่ยวข้องสามารถระดมความคิดในการ ปรับเปลี่ยนวิธีการดำเนินงานที่จะสามารถนำไปสู่การบรรลุแผนที่กำหนดไว้ได้ เครื่องมือที่ใช้ใน การติดตามผลการดำเนินงาน ได้แก่ แบบติดตามผลการดำเนินงานขององค์การบริหารส่วนตำบลหลุบเลา ซึ่ง ประกอบไปด้วย การติดตามการดำเนินงานของโครงการ/กิจกรรมและการเปลี่ยนแปลงโครงการ/กิจกรรม การ ติดตามการใช้จ่ายงบประมาณ การติดตามโครงการ/กิจกรรมที่ได้รับเงินอุดหนุนเฉพาะกิจ ตลอดจนปัญหาและ อุปสรรคในการดำเนินงานการประเมินผลแผนยุทธศาสตร์การพัฒนา เป็นการตรวจสอบผลที่เกิดขึ้นจริงเมื่อ ดำเนินโครงการ/กิจกรรมแล้วเสร็จ เปรียบเทียบกับวัตถุประสงค์ที่กำหนดไว้ โดยเครื่องมือที่ใช้ในการประเมินผล ได้แก่ แบบประเมินความพึงพอใจของผู้ที่เกี่ยวข้องต่อผลการดำเนินงานขององค์การบริหารส่วนตำบลหลุบเลาใน ภาพรวม ความพึงพอใจของผู้ที่เกี่ยวข้องต่อผลการดำเนินงานในแต่ละยุทธศาสตร์และประเด็นการพัฒนารวมทั้ง การเปลี่ยนแปลงของชุมชนตามตัวชี้วัดที่กำหนดไว้ อีกทั้งการติดตามและประเมินผลด้วยระบบ e-plan ซึ่ง องค์การบริหารส่วนตำบลหลุบเลา โดยคณะกรรมการติดตามและประเมินผล มีวิธีการติดตามและประเมินผล ดังนี้

๑. การกำหนดช่วงเวลาในการติดตามและประเมินผล

คณะกรรมการติดตามและประเมินผล กำหนดช่วงเวลาในการติดตามและประเมินผลโครงการ/กิจกรรม โดย คำนึงถึงความเหมาะสมของแต่ละโครงการ/กิจกรรม ทั้งนี้ กำหนดให้มีการติดตามและประเมินผลการดำเนินงาน โครงการ/กิจกรรมทุกครั้งที่ดำเนินการแล้วเสร็จและสรุปเป็น รายไตรมาส ระยะเวลาเดือน และรายงานให้ผู้บริหาร ทราบ เมื่อสิ้นปีงบประมาณให้ดำเนินการประชุมคณะกรรมการติดตามและประเมินผลอีกครั้งพร้อมสรุปผลใน ภาพรวมอย่างน้อยปีละ ๑ ครั้ง แล้วรายงานผลและเสนอความเห็นซึ่งได้จากการติดตามและประเมินผลต่อ ผู้บริหารท้องถิ่น เพื่อให้ผู้บริหารท้องถิ่นนำเสนอสภาท้องถิ่น คณะกรรมการพัฒนาท้องถิ่นและประกาศผลการ ติดตามและประเมินผลแผนพัฒนาให้ประชาชนในเขตเทศบาลทราบโดยทั่วกันอย่างน้อยปีละ ๑ ครั้งภายในเดือน ธันวาคมของทุกปีและปิดประกาศไม่น้อยกว่า ๓๐ วัน

ระยะเวลาการรายงานผลการดำเนินงาน ดังนี้

รายไตรมาส

- | | |
|-----------------|--------------------------------|
| (๑) ไตรมาสที่ ๑ | (เดือน ตุลาคม – ธันวาคม ๒๕๕๙) |
| (๒) ไตรมาสที่ ๒ | (เดือน มกราคม – มีนาคม ๒๕๖๐) |
| (๓) ไตรมาสที่ ๓ | (เดือน เมษายน – มิถุนายน ๒๕๖๐) |
| (๔) ไตรมาสที่ ๔ | (เดือน กรกฎาคม – กันยายน ๒๕๖๐) |

.../-๔๙-

-๔๙-

ระยะ ๒ เดือน

(๑) เดือน ตุลาคม ๒๕๕๙ – มีนาคม ๒๕๖๐

(๒) เดือน เมษายน – กันยายน ๒๕๖๐

๒. เครื่องมือที่ใช้ในการติดตามและประเมินผล

ตามรัฐธรรมนูญแห่งราชอาณาจักรไทย พุทธศักราช ๒๕๕๐ มาตรา ๒๘๗ วรรค ๓ บัญญัติให้องค์กรปกครองส่วนท้องถิ่นต้องรายงานผลการดำเนินงานต่อประชาชนในเรื่องการจัดทำงบประมาณ การใช้จ่ายและผลการดำเนินงานในรอบปี เพื่อให้ประชาชนมีส่วนร่วมในการตรวจสอบและกำกับการบริหารจัดการองค์กรปกครองส่วนท้องถิ่นประกอบกับตามระเบียบกระทรวงมหาดไทย ว่าด้วยการจัดทำแผนพัฒนาขององค์กรปกครองส่วนท้องถิ่น พ.ศ.๒๕๔๘ กำหนดให้องค์กรปกครองส่วนท้องถิ่น ต้องจัดทำแผนยุทธศาสตร์การ พัฒนา แผนพัฒนาสามปี และแผนการดำเนินงาน เพื่อเป็นเครื่องมือในการใช้ งบประมาณ วัสดุ อุปกรณ์และทรัพยากรต่างๆ ได้อย่างมีประสิทธิภาพและประสิทธิผล มีความโปร่งใส เกิด ประโยชน์สูงสุดแก่ท้องถิ่นและตอบสนองความต้องการของประชาชน ถึงแม้ว่าองค์กรปกครองส่วนท้องถิ่นจะมี แผนพัฒนาท้องถิ่นที่ดีสักเพียงไรก็ตามแต่หากไม่สามารถบ่งชี้ถึงผลการดำเนินงานที่เกิดขึ้นได้ ก็ไม่สามารถที่จะบ่ง บอกความสำเร็จของแผนพัฒนาท้องถิ่นได้

ดังนั้น องค์กรปกครองส่วนท้องถิ่น จึงต้องมีเครื่องมือที่สำคัญในการตรวจสอบการดำเนินงานว่า เป็นไปตามวัตถุประสงค์หรือบรรลุเป้าหมายหรือไม่ อย่างไร ซึ่ง “ระบบติดตาม” และ “ระบบประเมินผล” จะ เป็นเครื่องมือในการนำข้อมูลต่างๆ มาปรับปรุงแก้ไขเพิ่มเติมหรือแม้แต่ยุติการดำเนินงาน โดยเครื่องมือที่ใช้ใน การติดตามและประเมินผลมี ดังนี้

๑. แบบประเมินผลแผนพัฒนาใช้แบบรายงาน

แบบที่ ๑ การประเมินการจัดทำแผนยุทธศาสตร์ขององค์กรปกครองส่วนท้องถิ่น

๒. แบบติดตามแผนพัฒนาใช้แบบรายงาน

แบบที่ ๒ แบบติดตามและประเมินผลการดำเนินงานขององค์กรปกครองส่วนท้องถิ่น

๓. แบบประเมินผลแผนพัฒนาใช้แบบรายงาน ๓ แบบ คือ

๓.๑ แบบประเมินผลการดำเนินงานตามแผนยุทธศาสตร์

๓.๒ แบบประเมินความพอใจต่อผลการดำเนินงานขององค์กร อปท.ในภาพรวม

๓.๓ แบบประเมินความพอใจต่อผลการดำเนินงานขององค์กร อปท. ในแต่ละยุทธศาสตร์